

Pleszew, dnia 18.06.2012.

Radni Rady Miejskiej w Pleszewie:

MARCIN SITNICKI

PIOTR KUSIAKIEWICZ

BEAŻEJ KACZMAREK

ZDZISŁAW GORZELIŃSKI

Biuro Rady Miejskiej  
w Pleszewie

Wpłynęło w dniu 18.06.2012.

(podpis)

Pan  
Olgiert Wajsnis  
Przewodniczący Rady Miejskiej  
w Pleszewie

**WNIOSEK O WPROWADZENIE PROJEKTU UCHWAŁY DO PORZĄDKU OBRAD  
SESIJ RADY MIEJSKIEJ**

Wnioskujemy o wprowadzenie do porządku obrad najbliższej Sesji Rady Miejskiej w Pleszewie projektu uchwały w sprawie: przystąpienia do sporządzenia miejscowego planu zagospodarowania przestrzennego dla obszaru w rejonie Oczyszczalni Ścieków w Zielonej Łące.

Załącznik: projekt uchwały

Marcin Sitnicki  
Piotr Kusiałkiewicz  
Beażej Kaczmarek  
Zdzisław Gorzełński

**UCHWAŁA NR .../.../....  
Rady Miejskiej w Pleszewie  
z dnia ..... 2012 r.**

**w sprawie: przystąpienia do sporządzenia miejscowego planu zagospodarowania przestrzennego dla obszaru w rejonie Oczyszczalni Ścieków w Zielonej Łące**

Na podstawie art. 18 ust. 2 pkt 15 ustawy z dnia 8 marca 1990 r. o samorządzie gminnym (Dz. U. z 2001 r. Nr 142, poz. 1591 z późn. zm.) oraz art. 14 ust. 1 ustawy z dnia 27 marca 2003 r. o planowaniu i zagospodarowaniu przestrzennym (tekst jedn. Dz. U. z 2012 r. poz. 647) uchwała się, co następuje:

§ 1. Przystępuje się do sporządzenia miejscowego planu zagospodarowania przestrzennego dla obszaru w rejonie Oczyszczalni Ścieków w Zielonej Łące, przedstawionego na załączniku do uchwały.

§ 2. Wykonanie uchwały powierza się Burmistrzowi Miasta i Gminy Pleszew.

§ 3. Uchwała wchodzi w życie z dniem podjęcia.

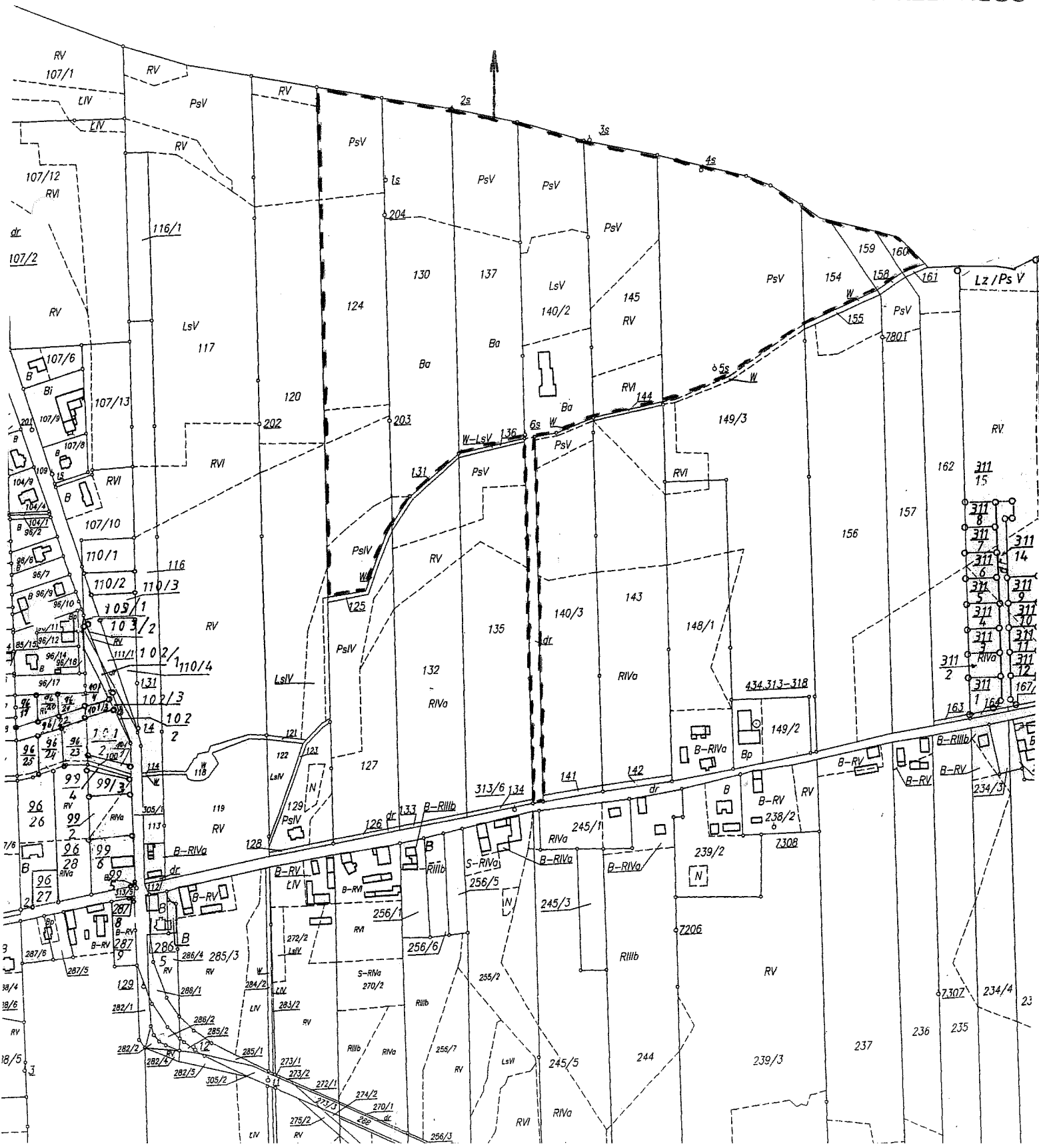
ZAŁĄCZNIK

DO UCHWAŁY NR .../.../...

RADY MIEJSKIEJ W PLESZEWIE

Z DNIA ..... 2012 R.

# GRANICA TERENU OBJĘTEGO MIEJSCOWYM PLANEM ZAGOSPODAROWANIA PRZESTRZENNEGO



## Uzasadnienie

do uchwały nr ..../..../.... Rady Miejskiej w Pleszewie z dnia ..... 2012 r. w sprawie przystąpienia do sporządzenia miejscowego planu zagospodarowania przestrzennego dla obszaru w rejonie Oczyszczalni Ścieków w Zielonej Łące.

Zgodnie z art. 14 ust. 1 ustawy z dnia 27 marca 2003 r. o planowaniu i zagospodarowaniu przestrzennym (tekst jedn. Dz. U. z 2012 r. poz. 647) w celu ustalenia przeznaczenia terenów, w tym dla inwestycji celu publicznego, oraz określenia sposobów ich zagospodarowania i zabudowy rada gminy podejmuje uchwałę o przystąpieniu do sporządzenia miejscowego planu zagospodarowania przestrzennego. Integralną częścią uchwały, o której mowa w ust. 1, jest załącznik graficzny przedstawiający granice obszaru objętego projektem planu.

Miejscowość Zielona Łąka jest terenem, na którym w ostatnich latach nastąpił dynamiczny rozwój budownictwa mieszkaniowego jednorodzinne. Mając charakter miejscowości podmiejskiej, Zielona Łąka jest obszarem bardzo atrakcyjnym dla nowych inwestycji w zakresie budownictwa mieszkaniowego.

Ponadto z uwagi na swe usytuowanie w sąsiedztwie gruntów leśnych, Zielona Łąka pełni funkcję „zielonych płuc” dla Pleszewa.

Mając na uwadze powyższe, celowe jest ustalenie przeznaczenia dla terenu, zaznaczonego na załączniku do uchwały, w celu wyłączenia możliwości sytuowania na tym obszarze inwestycji uciążliwych lub mogących negatywnie oddziaływać na tereny sąsiednie. Opracowanie przedmiotowego planu miejscowego pozytywnie wpłynie na dalszy rozwój budownictwa mieszkaniowego jednorodzinne na terenie miejscowości Zielona Łąka.

Wobec powyższego podjęcie uchwały należy uznać za uzasadnione.