

Projekt

z dnia 8 maja 2014 r.

Zatwierdzony przez

**UCHWAŁA NR
RADY MIEJSKIEJ W PLESZEWIE**

z dnia 15 maja 2014 r.

w sprawie : nadania nazwy ulicy w Pleszewie

Na podstawie art.18 ust.2 pkt.13 ustawy z dnia 8 marca 1990r. o samorządzie gminnym (Dz.U. z 2013r., poz.594 ze zmianami), Rada Miejska uchwała co następuje :

§ 1. Nadaje się drodze w Pleszewie w rejonie ulicy Piaski, położonej na części działek o numerach: 2393/2 i 2392, oznaczonej na załączonej do uchwały mapie jako odcinek A – B, nazwę Samulskiego.

§ 2. Wykonanie uchwały powierza się Burmistrzowi Miasta i Gminy Pleszew.

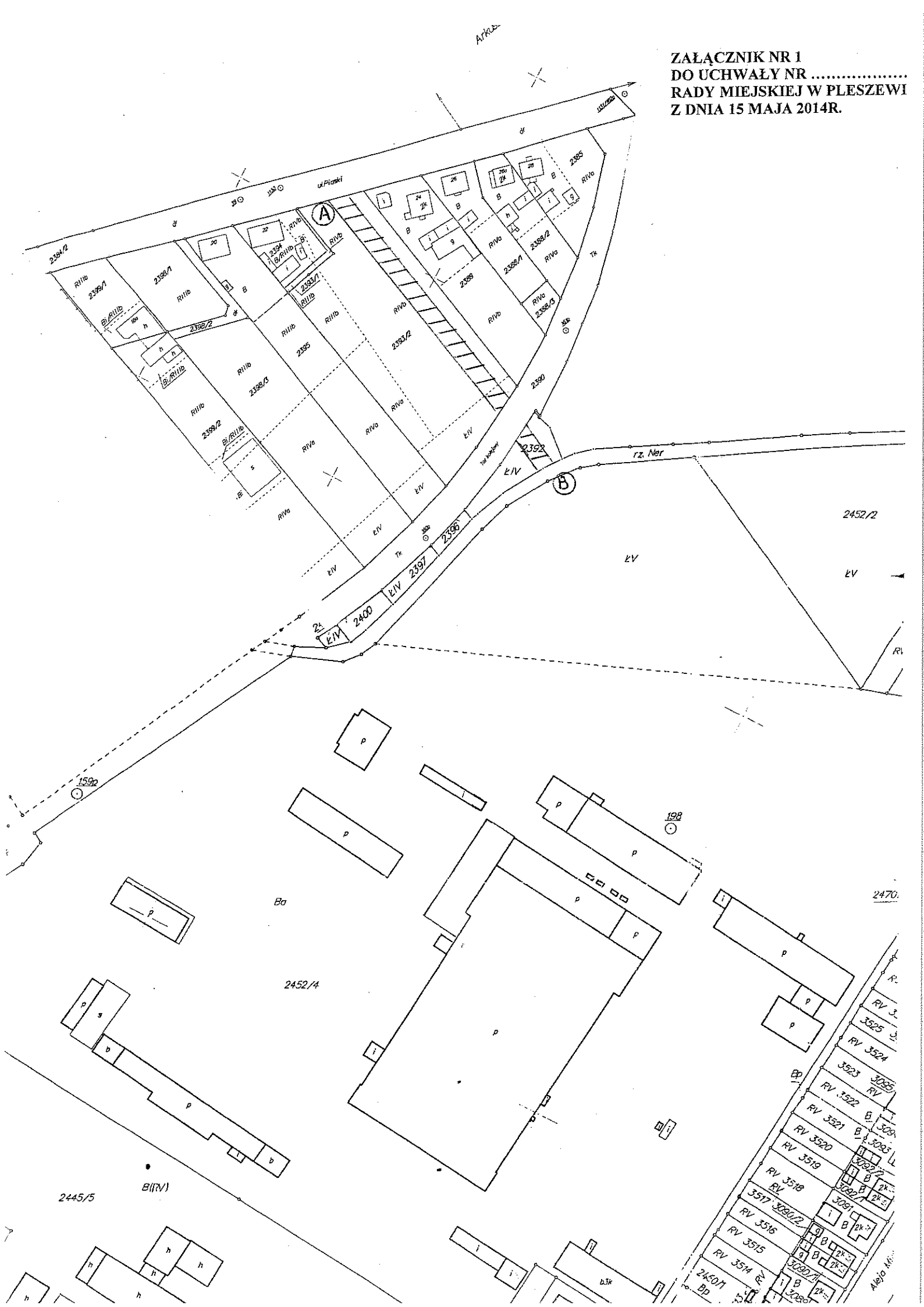
§ 3. Uchwała wchodzi w życie po upływie 14 dni od daty jej ogłoszenia w Dzienniku Urzędowym Województwa Wielkopolskiego

Kierownik
Wydziału Gospodarki Gruntami
i Rolnictwa

Jan Pińtorak
Główny Kandydat - Głowacka

Id: 653C90256B-4DE7-AB03-D819E574C55B. Projekt

**ZALĄCZNIK NR 1
DO UCHWAŁY NR
RADY MIEJSKIEJ W PLESZEWI
Z DNIA 15 MAJA 2014R.**



UZASADNIENIE

Do uchwały Nr..... Rady Miejskiej z dnia 15 maja 2014r.

Zgodnie z art.18 ust.2 pkt.13 ustawy o samorządzie gminnym (Dz. U. z 2013r., poz.594 ze zmianami), rada gminy nadaje nazwy drogom i placom. W uchwale proponuje się ulicy położonej w Pleszewie w rejonie ul. Piaski nadać nazwę Samulskiego.

Seweryn Samulski urodził się 14 grudnia 1866 r. w Kaniowie k. Koźmina jako syn Franciszka i Seweryny z Pietrzyńskich. W latach 1882-1886 praktykował w fabryce maszyn rolniczych Grecziela w Dobrzycy. W 1892 r. ukończył Technische Staatslehranstalten - Werkmeisterschule w Chemnitz w Saksonii. Należał do Zjednoczenia Młodzieży Polskiej w Genewie i Towarzystwa „Jedność” w Chemnitz, a w latach 1893-1894 był prezesem Towarzystwa Przemysłowców w Dreźnie.

W 1893 r. Samulski powrócił do kraju i objął kierownictwo warsztatów fabryki H. Cegielski w Poznaniu. W 1895 r. ożenił się z Michaliną Jezierską, córką właściciela niewielkiego zakładu przemysłowego w Pleszewie, z którą nie miał dzieci. W październiku 1897 r. rozpoczął pracę jako wspólnik teścia w Fabryce Maszyn i Narzędzi Rolniczych J. Jezierski w Pleszewie. Później firmę tę rozbudował i kierował nią pod nazwą S. Samulski i Spółka. Fabryka prowadzona przez Samulskiego systematycznie się rozwijała. Napędzająca maszyny i urządzenia fabryczne lokomobila zastąpiona została przez maszynę parową zasilaną z własnej kotłowni. Zwiększała się także produkcja, a zakres działania fabryki rozszerzał się o nowe produkty i usługi. Samulski zajmował się nie tylko sprawami produkcyjnymi, dbał również o załogę fabryki, która w 1910 r. liczyła już ok. 100 osób. Uważał, że właściciele ze swymi pracownikami powinni wspierać się wzajemnie i tworzyć zaprzyjaźnioną, szanującą się rodzinę. Znakomitymi, śmiałymi, ale przemyślanymi pomysłami, umiejętnością przekonywania, wielką pracowitością i konsekwencją działania zjednywał sobie ludzi, budził ich zaufanie i szacunek. Wraz z Franciszkiem Gdeczykiem i Stanisławem Mockiem wszedł w skład Zarządu (jako prezes) czuwającego na organizacją i przebiegiem Wystawy Przemysłowej w Pleszewie 1912 r., która była ważnym wydarzeniem ekonomicznym w skali całego kraju. W wystawie wzięło udział 138 firm, które zgrupowano w działach: spożywczych, odzieżowym, przemysłu metalurgicznego, przemysłu drzewnego i powoźnictwa, mieszkań, przemysłu skórniego, przemysłu graficznego i wydawnictw, przemysłu chemiczno-kosmetycznego, przemysłu ceramicznego i kamieniarskiego, ogrodnictwa i warzywnictwa, sekcji maszyn rolniczych Związku Fabrykantów i rozmaitości. Wydano także obszerny „Przewodnik po Wystawie Przemysłowej w Pleszewie od 15 sierpnia do 8 września 1912 r.” zawierający wszechstronne informacje dotyczące samej wystawy. Wystawa okazała się świetnie zorganizowaną imprezą i przyniosła zasłużone uznanie nie tylko dla miasta, ale także dla samego Samulskiego. Jeden z współtwórców wystawy, pleszewski proboszcz ks. Kazimierz Niesiołowski w książce pt. „Szkice i sylwetki z przeszłości Pleszewa” wyraził podziw dla talentu organizacyjnego Seweryna Samulskiego i z naciskiem podkreślał, że sukces organizacyjny wystawy był w głównej mierze jego zasługą.

W roku 1914 Samulski został dyrektorem Zakładów H. Cegielski - Spółka Akcyjna, w roku 1924 członkiem rady nadzorczej i w 1929 r. prezesem tejże rady (do 1935). Wraz z rodziną opuścił więc Pleszew i na stałe przeniósł się do Poznania. Pleszewianie bardzo żalowali tego, że Samulski opuszcza ich miasto. Aby wyrazić swoje wielkie uznanie dla jego osoby i poczynań, zorganizowali specjalną pożegnalną uroczystość, w której wzięli udział przedstawiciele wszystkich zrzeszeń Pleszewa.

Seweryn Samulski należał do pionierów emancypacji gospodarczej społeczeństwa polskiego pod zaborem pruskim. 14 września 1910 r. założył wraz z ks. Piotrem Wawrzyniakiem Związek Fabrykantów na Rzeszę Niemiecką z siedzibą w Poznaniu. W 1914 r. przygotował wystawę wyrobów swojskich w Poznaniu, której nie otwarto z powodu wojny, ale jej dorobek wykorzystano później przy zorganizowaniu Międzynarodowych Targów Poznańskich. Był inspiratorem założenia pism: „Kupiec”, „Fabrykant” i „Kalendarz Przemysłowy”, a także współzałożycielem Wielkopolskiej Papierni SA, „Galwanii” w Bydgoszczy, Fabryki Konserw Warzywnych - Braci Radomskich w Pleszewie i Spółki Akcyjnej Budowlanej „Sab” w Gdańsku. W latach 1918-1919 był komisarzem Izby Przemysłowo-Handlowej w Poznaniu. W latach

1921-1922 zajmował stanowisko dyrektora Departamentu Przemysłu i Handlu w Ministerstwie byłej Dzielnicy Pruskiej i przeprowadził jego likwidację. W roku 1926 został powołany do Komitetu Doradczego Urzędu Wojewódzkiegow Poznaniu.

Samulski zasiadał w radach nadzorczych 11 spółek. Od 1930 r. pełnił funkcję kuratora Wyższej Szkoły Handlowej w Poznaniu. Położył duże zasługi w organizowaniu Powszechnej Wystawy Krajowej (PWK) w 1929 r. W 1930 r. zasiadał w Radzie Głównej Międzynarodowej Wystawy Komunikacyjnej i Turystycznej w Poznaniu, a także został wybrany na prezesa Izby Przemysłowo-Handlowej w Poznaniu. 11 marca 1931 r. zorganizował zebranie posłów i senatorów z Poznania i przedstawicieli władz i instytucji gospodarczych Wielkopolski i Pomorza, w celu walki z kryzysem w województwach zachodnich. W wyniku tego zebrania opracowano memoriał pt. „Postulaty gospodarcze Wielkopolski i Pomorza na tle kryzysu 1931”, wręczony m.in. ministrowi przemysłu i handlu Ferdynandowi Zarzyckiemu. Był członkiem licznych towarzystw i organizacji społecznych m.in. wchodził w skład zarządu „Sokoła” w Poznaniu, a od 1930 r. pełnił funkcję wiceprezesa „Caritasu” na terenie archidiecezji gnieźnieńsko-poznańskiej. Od 1926 r. był członkiem zarządu Komitetu Obrony Państwa, organizacji utworzonej w Poznaniu dla przeciwdziałania przewrotowi dokonanemu przez Józefa Piłsudskiego. W latach 1926-1929 wchodził w skład Wielkiej Rady Obozu Wielkiej Polski powołanej przez Romana Dmowskiego. Ponadto był skarbnikiem w Towarzystwie Pomocy Naukowych im. Karola Marcinkowskiego. W roku 1929 stanął na czele spółdzielni budowlanej „Dom Własny”, która budowała osiedle przy ul. Warszawskiej w Poznaniu.

W licznych publikacjach Samulski głosił potrzebę oszczędności i samowystarczalności Polski. Był autorem m.in. takich publikacji jak: „Wyniki naszej polityki gospodarczej w roku 1925 i środki naprawy”, „Kilka uwag o produkcji rolnej w Polsce”, „Samowystarczalność Polski” czy „Popierajmy przemysł krajowy”. Ponadto wraz z Edmundem Piechockim i Borysem Rzepeckim opracował „Dział Przemysłowy na Powszechnej Wystawie Krajowej”. Od roku 1924 był konsulem honorowym Danii w Poznaniu na Wielkopolskę i Pomorze. Został odznaczony Komandorią z Gwiazdą Orderu Polonia Restituta i Krzyżem Oficerskim Francuskiej Legii Honorowej. Zmarł 27 października 1935 r. w Poznaniu.

Niewielu jest ludzi, którzy tyle czasu twórczych myśli i sił poświęcili na rzecz środowiska pleszewskiego, stąd też w pełni uzasadnione wydaje się, aby powstająca nowa ulica, nosiła nazwę Samulskiego.

BURMISTRZ

dr Marian Adamek

Kierownik
Wydziału Gospodarki Gruntami
i Rolnictwa

Grażyna Rembiesz-Głowacka