

Załącznik do Uchwały Nr XXXIII/304/2010
Rady Miejskiej w Pleszewie
z dnia 11 lutego 2010r.

Gmina Pleszew



Plan Odnowy Miejscowości Bronów

Styczeń 2010



SPIS TREŚCI

1.	CHARAKTERYSTYKA MIEJSCOWOŚCI, W KTÓREJ BĘDZIE REALIZOWANA OPERACJA	3
1.1.	Lokalizacja w gminie.....	3
1.2.	Rys historyczny.....	4
1.3.	Funkcja miejscowości	4
1.4.	Użytkowanie gruntów	4
1.5.	Sytuacja demograficzna.....	5
1.6.	Rynek pracy	7
1.7.	Pomoc społeczna	7
1.8.	Gospodarka.....	8
2.	INWENTARYZACJA ZASOBÓW SŁUŻĄCYCH ODNOWIE MIEJSCOWOŚCI.....	8
2.1.	Zasoby przyrodnicze	8
2.1.1.	Lasy oraz grunty zadrzewione.....	8
2.1.2.	Wody powierzchniowe.....	9
2.1.3.	Formy ochrony przyrody.....	9
2.1.4.	Inne zasoby.....	9
2.2.	Zasoby kulturowe	9
2.2.1.	Zespół rezydencjalny.....	9
2.2.2.	Park krajobrazowy	10
2.2.3.	Zespół folwarczny	10
2.2.4.	Obiekty kulturalne użyteczności publicznej.....	11
2.2.5.	Inne obiekty	11
2.3.	Zasoby oświatowe	11
2.4.	Zasoby infrastrukturalne	12
2.4.1.	Sieć komunikacyjna.....	12
2.4.2.	Gospodarka wodna	12
2.4.3.	Gospodarka ściekowa.....	13
2.4.4.	Gospodarka odpadami.....	13
2.4.5.	Sieć gazowa	13
2.4.6.	Telekomunikacja.....	13
2.5.	Zasoby rekreacyjne.....	14
3.	OCENA MOCNYCH I SŁABYCH STRON MIEJSCOWOŚCI, W KTÓREJ BĘDZIE REALIZOWANA OPERACJA	14
4.	OPIS PLANOWANYCH ZADAŃ INWESTYCYJNYCH I PRZEDSIĘWZIĘĆ AKTYWIZUJĄCYCH SPOŁECZNOŚĆ LOKALNĄ W OKRESIE CO NAJMNIEJ 7 LAT OD DNIA PRZYJĘCIA PLANU ODNOWY MIEJSCOWOŚCI, W KOLEJNOŚCI WYNIKAJĄCEJ Z PRZYJĘTYCH PRIORYTETÓW ROZWOJU MIEJSCOWOŚCI, Z PODANIEM SZACUNKOWYCH KOSZTÓW ICH REALIZACJI.....	15
4.1.	Priorytety rozwoju miejscowości Bronów.....	15
4.2.	Planowane działania inwestycyjne i przedsięwzięcia aktywizujące społeczność lokalną w latach 2010-2020	15
4.3.	Przedsięwzięcie priorytetowe.....	19



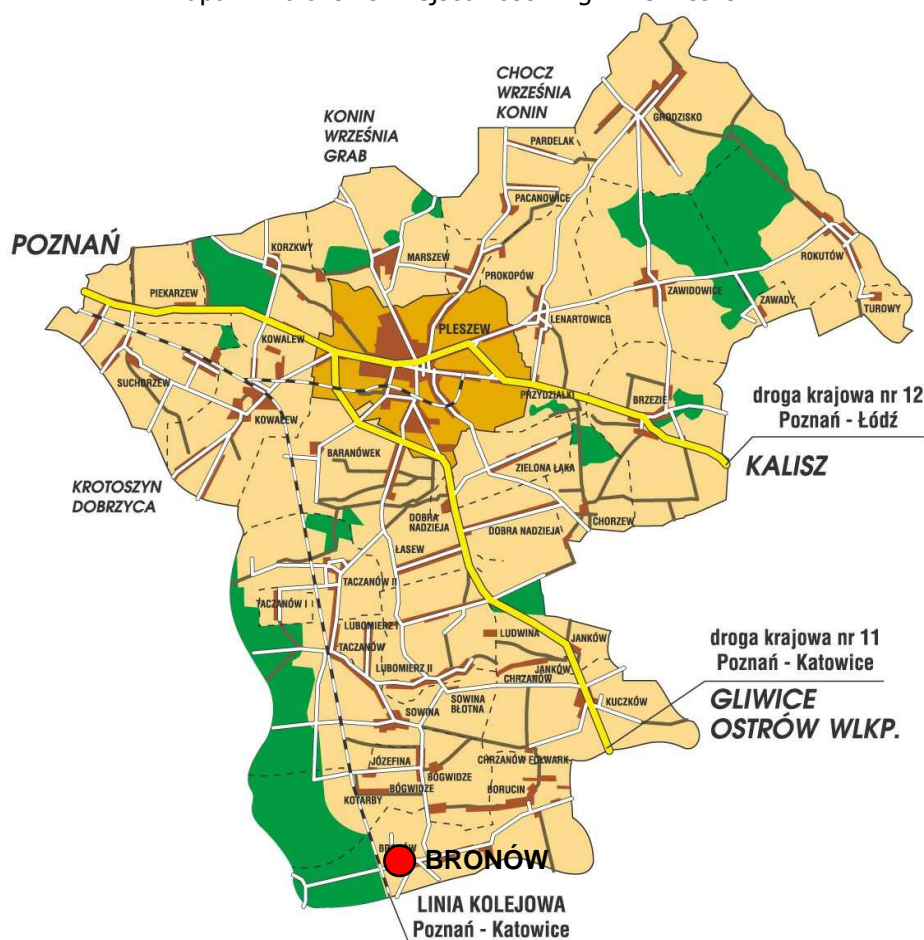
1. Charakterystyka miejscowości, w której będzie realizowana operacja

1.1. Lokalizacja w gminie

Miejscowość Bronów położona jest w południowej części gminy, w odległości 14 km od Pleszewa (siedziby władz gminy i władz powiatu). Odległości od innych ważniejszych miast regionu wynoszą: od Kalisza – 25 km, od Poznania – 103 km, a od Ostrowa Wielkopolskiego – 22 km.

Miejscowość usytuowana jest na szlaku komunikacyjnym o znaczeniu powiatowym, administrowanym przez Zarząd Dróg Powiatowych w Pleszewie oraz o znaczeniu gminnym, zarządzanym przez Miasto i Gminę Pleszew. Przez miejscowość przebiega linia kolejowa Kluczbork-Poznań.

Mapa 1. Położenie miejscowości w gminie Pleszew.



Źródło: Urząd Miasta i Gminy w Pleszewie.



1.2. Rys historyczny

Wieś pojawia się w źródle historycznym z 1298 roku, podczas gdy Dzierżykraj z Kopaszyc przekazał ją swej córce. W 1579 roku miejscowość znajdowała się w posiadaniu Śliwickich i Rogozińskich, w 1593r. należała do Fabianowskiego, a około 1618r. - także częściowo do Hieronima Pruskiego herbu Leliwa. Właścicielem Bronowa w 1722 roku była rodzina Niemojewskich. W 1852r. majątek nabył za 45000 marek Edward Purgold, wymieniany jako właściciel jeszcze w 1881r. Następnie do 1900r. miejscowość należała do Idy Purgold. W latach 1900-1945 dobra znalazły się w rękach niemieckiej rodziny Wallmanów.

W 1772 roku w majątku Bronów znajdował się m.in. dwór oraz owczarnia, a miejscowość liczyła 194 mieszkańców. W 1846r. wieś liczyła 234 mieszkańców. Majątek w 1858r. obejmował 1744 morgi. W 1881r. powierzchnia dóbr wynosiła 461 ha, z czego 383 ha stanowiły grunty orne, 16 ha – łąki i 44 ha – las. Istniała także cegielnia i wiatrak.

W źródłach historycznych można znaleźć następujące nazewnictwo miejscowości: Brunowo, Bronowo, Brunow.

Źródło: Stanisław Małyszko, Łucja Gajda „Majątki wielkopolskie”, Tom II Powiat Pleszewski, Muzeum Narodowe Rolnictwa i Przemysłu Rolno-Spożywczego w Szreniawie, 1997.

1.3. Funkcja miejscowości

Wieś pełni funkcję rolniczą, a w mniejszym stopniu mieszkaniową oraz usługowo – produkcyjną.

1.4. Użytkowanie gruntów

Całkowita powierzchnia gruntów w miejscowości Bronów według stanu na dzień 31 grudnia 2008 roku wynosiła 504 ha. Użytkowanie gruntów przedstawia się następująco:

- powierzchnia użytków rolnych (w tym grunty orne, sady, łąki i pastwiska) – 475 ha (tj. 94,2% ogólnej powierzchni miejscowości),
- powierzchnia lasów i gruntów leśnych – 6 ha (tj. 1,2% ogólnej powierzchni miejscowości),
- powierzchnia pozostałych gruntów i nieużytków – 23 ha (tj. 4,6% ogólnej powierzchni miejscowości).

Porównując dane statystyczne dotyczące użytkowania gruntów w miejscowości i na terenie gminy można stwierdzić, iż:

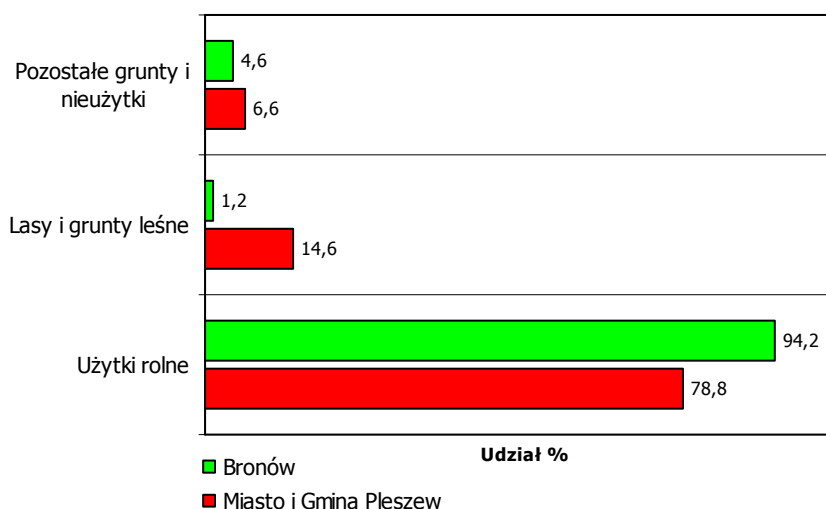
- powierzchnia użytków rolnych w miejscowości Bronów stanowiła 94,2% powierzchni wsi. Dla porównania udział powierzchni użytków rolnych gminy do powierzchni całej gminy Pleszew wynosił 78,8%.



Plan Odnowy Miejscowości Bronów

- powierzchnia lasów i gruntów leśnych miejscowości Bronów stanowiła 1,2% jej powierzchni. Dla porównania udział powierzchni lasów i gruntów leśnych gminy do powierzchni całej gminy Pleszew wynosił 14,6%.
- powierzchnia pozostałych gruntów i nieużytków w miejscowości Bronów stanowiła 4,6% powierzchni wsi. Dla porównania udział powierzchni w/w gruntów gminy do powierzchni całej gminy Pleszew wynosił 6,6%.

Wykres 1. Użytkowanie gruntów w miejscowości na tle gminy.



Źródło: Opracowanie własne na podstawie danych Starostwa Powiatowego w Pleszewie.

1.5. Sytuacja demograficzna

Liczba ludności miejscowości Bronów według danych na dzień 31 grudnia 2009 roku wynosi 312 mieszkańców. Wartość demograficzna została określona według stałego miejsca zameldowania na podstawie ewidencji ludności prowadzonej przez Wydział Spraw Obywatelskich Urzędu Miasta i Gminy w Pleszewie. Mieszkańcy miejscowości stanowią 1,04% ludności gminy Pleszew. Na terenie objętym planem odnowy miejscowości 50,0% ludności to kobiety. Współczynnik feminizacji na obszarze Bronowa wynosi 100, podczas, gdy na terenie Gminy Pleszew 104, a w województwie wielkopolskim 106.

Tabela 1. Liczba ludności miejscowości Bronów.

Wyszczególnienie	2007	2008	2009
Mężczyźni	143	150	156
Kobiety	143	152	156
Ogółem	286	302	312

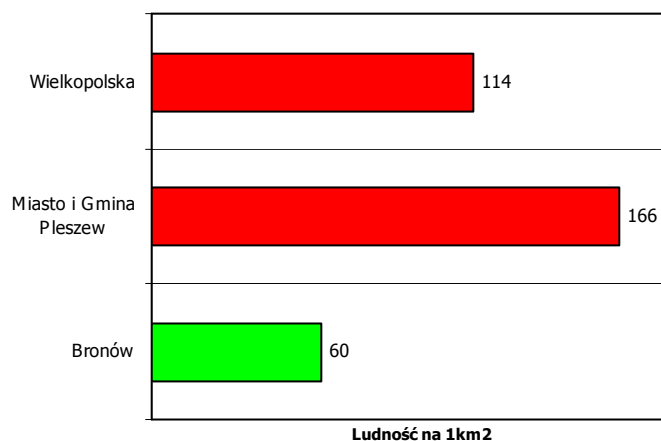
Źródło: Wydział Spraw Obywatelskich, Urząd Miasta i Gminy Pleszew.



Plan Odnowy Miejscowości Bronów

Liczba mieszkańców na obszarze Bronowa utrzymuje się na zbliżonym poziomie przez cały okres poddany analizie. Liczba ludności przypadająca na 1 km² w Bronowie wynosi 60, natomiast na terenie Miasta i Gminy Pleszew 166.

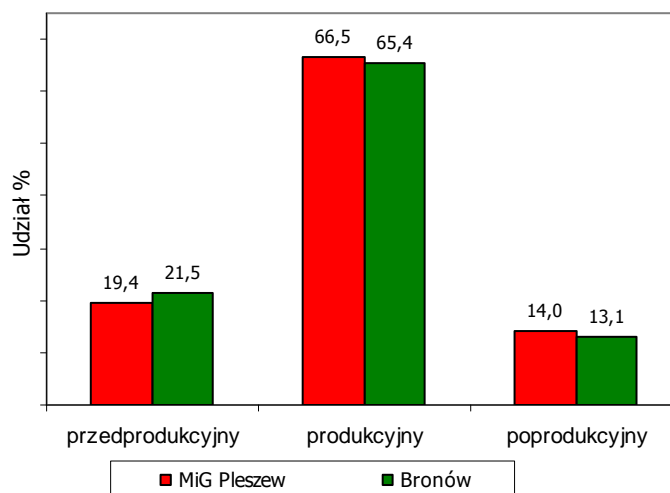
Wykres 2. Ludność miejscowości na 1 km² na tle gminy i województwa.



Źródło: Opracowanie własne na podstawie danych Urzędu Miasta i Gminy Pleszew.

W strukturze mieszkańców dominują osoby w wieku produkcyjnym 65,4% oraz przedprodukcyjnym 21,5%. Udział osób w wieku poprodukcyjnym wynosi 13,1%. Struktura ludności jest podobna do struktury odnotowanej w gminie Pleszew.

Wykres 3. Udział mieszkańców w wieku produkcyjnym i nieprodukcyjnym.



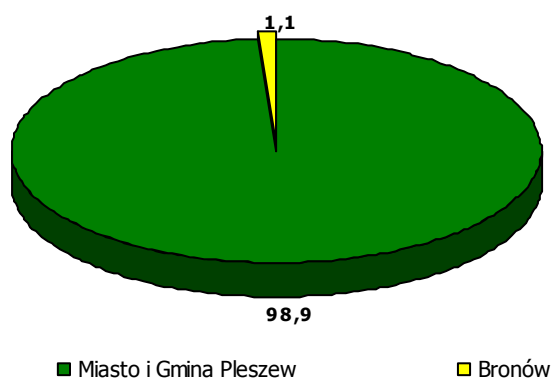
Źródło: Opracowanie własne na podstawie danych Urzędu Miasta i Gminy Pleszew.



1.6. Rynek pracy

Liczba zarejestrowanych bezrobotnych w Powiatowym Urzędzie Pracy w Pleszewie na koniec 2008 roku wynosiła 13 osób, w tym odnotowano 5 osób długotrwale bezrobotnych. Udział osób bezrobotnych w całkowitej liczbie mieszkańców wsi wynosił 4,3%, podczas gdy średnia dla całej gminy wynosiła 4,0 %. Osoby pozostające bez pracy w miejscowości Bronów stanowiły 1,1% ogółu bezrobotnych w gminie.

Wykres 4. Udział osób bezrobotnych z miejscowości Bronów na tle gminy.

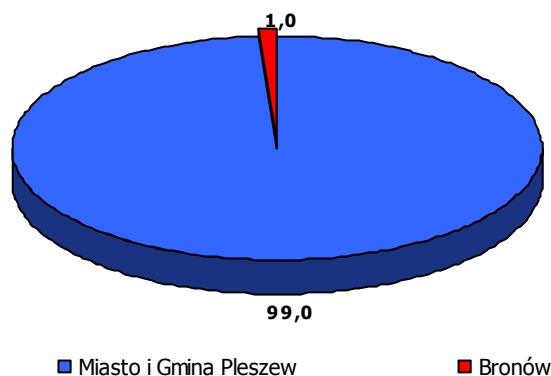


Źródło: Opracowanie własne na podstawie danych z Powiatowego Urzędu Pracy w Pleszewie

1.7. Pomoc społeczna

Liczba osób korzystających z pomocy społecznej na koniec 2009 roku wynosiła 49 osób, w tym zarejestrowano 19 osób korzystających z pomocy społecznej z powodu ubóstwa. Udział osób korzystających z pomocy społecznej w całkowitej liczbie mieszkańców wsi wynosił 15,7%, podczas, gdy średnia dla całej gminy wynosiła 16,6%.

Wykres 5. Udział osób korzystających z pomocy z społecznej w miejscowości Bronów na tle gminy.



Źródło: Opracowanie własne na podstawie danych z Miejsko-Gminnego Ośrodka Pomocy Społecznej w Pleszewie



Osoby korzystające z pomocy społecznej w miejscowości Bronów stanowiły 1,0% ogółu beneficjentów Miejsko-Gminnego Ośrodka Pomocy Społecznej w Pleszewie.

1.8. Gospodarka

Liczba podmiotów gospodarczych, z uwagi na siedzibę przedsiębiorcy, na koniec 2009 roku wynosiła 10. Przedsiębiorstwa, zgodnie z Polską Klasyfikacją Działalności (Rozporządzenie Rady Ministrów z 24 grudnia 2007r. w sprawie Polskiej Klasyfikacji Działalności), podmioty gospodarcze funkcjonowały m.in. w następujących sektorach gospodarki:

- budownictwo,
- handel,
- produkcja systemów sterowania,
- reklama,
- gastronomia.

Tabela 2. Liczba podmiotów gospodarczych.

Liczba podmiotów gospodarczych	2007	2008	2009
z uwagi na siedzibę przedsiębiorcy	6	8	10
z uwagi na miejsce wykonywania działalności	5	7	9
nowo zarejestrowanych	0	2	2

Źródło: Urząd Miasta i Gminy w Pleszewie.

Na terenie miejscowości Bronów funkcjonuje Ochotnicza Straż Pożarna, LZS, Koło Gospodyń Wiejskich oraz Kółko Rolnicze.

2. Inwentaryzacja zasobów służących odnowie miejscowości

2.1. Zasoby przyrodnicze

2.1.1. Lasy oraz grunty zadrzewione

Według stanu na dzień 31 grudnia 2008 roku powierzchnia lasów oraz gruntów leśnych wynosiła 6 ha, co stanowiło 1,2% ogólnej powierzchni miejscowości. Dla porównania całkowita powierzchnia lasów na terenie gminy wynosiła 2.640 ha, tj. 14,6% powierzchni gminy. Powierzchnia lasów znajdująca się w granicach administracyjnych miejscowości stanowiła 12,4% powierzchni wszystkich lasów oraz gruntów leśnych na terenie gminy.



2.1.2. Wody powierzchniowe

Przez miejscowość Bronów przepływa ciek wodny Sobkowina.

2.1.3. Formy ochrony przyrody

Na terenie miejscowości nie występują żadne formy ochrony przyrody.

2.1.4. Inne zasoby

Na terenie miejscowości Bronów nie występują zasoby naturalne.

2.2. Zasoby kulturowe

2.2.1. Zespół rezydencjalny

Zespół rezydencjalny składa się z dworu, oficyny i parku. Dwór wzniesiony został w I połowie XIX wieku, rozbudowany w końcu XIX wieku o skrzydło wschodnie i werandę południową. Dwór zwrócony jest fasadą na północ. Obiekt jest murowany, parterowy z facjatami, nakryty dachem łamanym, polskim, na odcinkowo sklepionych piwnicach. Skrzydło wschodnie jest piętrowe, z dachem czterospadowym, krytym częściowo łupkiem. Wnętrze budynku oparte jest na układzie dwutraktowym, na osi – sień i jadalnia, z której następuje wejście na taras, obok salon. Skrzydło z korytarzem podłużnym, do którego prowadzi osobne wejście. Elewacje obiektu tynkowane, z szerokimi facjatami na osi drewnianymi kaferkami w dachu w części parterowej. W skrzydle wschodnim znajduje się gzyms wieńczący z konsolkami i dekoracyjne nadokienniki. W salonie zachowała się podłoga fryzowa o kompozycji koncentrycznej.

Oficyna – pochodzi z I połowy XIX wieku, usytuowana jest na północ od dworu przy dziedzińcu z podjazdem, murowana z cegły, piętrowa z mieszkalnym poddaszem, nie podpiwniczona, z wysokim dachem naczółkowym, krytym dachówką. Budynek zbudowany został na planie prostokąta, z ryzalitem zamkniętym trójbocznie od zachodu, o dwupółtraktowym układzie wewnątrz, z wejściem od sąsiedniej piwnicy. Elewacje tynkowane, otwory okienne zamknięte są prosto. Na osi fasady piętrowy ryzalit, obok drewniany ganek, poprzedzający główne wejście.

Źródło: Stanisław Małyшко, Łucja Gajda „Majątki wielkopolskie”, Tom II Powiat Pleszewski, Muzeum Narodowe Rolnictwa i Przemysłu Rolno-Spożywczego w Szreniawie, 1997.



Zdjęcie 1. Zespół rezydencjalny.



Źródło: Urząd Miasta i Gminy w Pleszewie.

2.2.2. Park krajobrazowy

Na terenie miejscowości Bronów znajduje się park krajobrazowy o powierzchni 3,06 ha. Park powstał prawdopodobnie w II połowie XIX wieku, powiększony o narożnik północno-wschodni w I ćw. XX wieku. Założony na planie zbliżonym do trapezu, ze stawem i rowem odwadniającym w części wschodniej. Zarys alejek spacerowych przy wschodnim obrzeżu i na osi dworu w części zachodniej. Z dawnego drzewostanu zachowały się m.in. jesiony wyniosłe, robinie białe, świerki kłujące i dęby. Park podlega ochronie, zgodnie z uchwałą Wojewódzkiej Rady Narodowej w Kaliszu nr XXIII/189 z dnia 29 kwietnia 1987 roku.

Źródło: Stanisław Małyszko, Łucja Gajda „Majątki wielkopolskie”, Tom II Powiat Pleszewski, Muzeum Narodowe Rolnictwa i Przemysłu Rolno-Spożywczego w Szreniawie, 1997.

2.2.3. Zespół folwarczny

Zespół folwarczny składa się z podwórzka gospodarczego, położonego na zachód od parku i kolonii domów pracowników. Jeszcze w latach 50-tych XX wieku dziedziniec założony na planie czworoboku, z trójkątnie wysuniętym narożnikiem północno-wschodnim, z szerokimi otwarciami od wschodu i zachodu, następnie powiększony w kierunku zachodnim. Przy dawnych wjazdach zachowane bramy wjazdowe w formie murowanych słupów z nowszymi metalowymi wrotami. W pierzei południowej wyremontowana obora z IV ćw. XIX wieku, obok nowy silos w miejscu dawnej wozowni. W zwartej zabudowie pierzei północnej



znajduje się murowana, nadbudowana stodoła z końca XIX wieku. Obiekt przylega do spichlerza wysuniętego w głąb podwórza i do budynku obory-jałownika z III ćw. XX wieku. Obok znajduje się parterowa stajnia z I ćw. XX wieku. Na północnym-wschodnie granicy parku z podwórzem przebudowana elektrownia, obecnie garaż. Na północ od podwórza znajdował się wiatrak koźlak, którego resztki rozebrano w 1987 roku, dalej położona jest murowana piwnica z I ćw. XX wieku.

Kolonia domów pracowników folwarcznych znajduje się na wschód od parku. Trzy murowane czworaki z IV ćw. XIX wieku, ustawione kalenicowo po północnej stronie drogi przez wieś. Jeden trojak zlokalizowany w miejscu nie zachowanej cegielni, przy rozwidleniu drogi do Bieganina.

Źródło: Stanisław Małyшко, Łucja Gajda „Majątki wielkopolskie”, Tom II Powiat Pleszewski, Muzeum Narodowe Rolnictwa i Przemysłu Rolno-Spożywczego w Szreniawie, 1997.

2.2.4. Obiekty kulturalne użyteczności publicznej

W miejscowości funkcjonuje sala wiejska. Służy ona jako miejsce zebrań mieszkańców wsi i sołectwa, miejsce organizacji przedsięwzięć kulturalnych i okolicznościowych. Stan techniczny budynku jest dobry. Obiekt wymaga doposażenia.

2.2.5. Inne obiekty

Na terenie miejscowości znajdują się następujące obiekty, które są pod ochroną Wojewódzkiego Konserwatora Zabytków:

- dom mieszkalny nr 32,
- ogrodzenie wokół dziedzińca,
- ogrodzenie parku,
- budynek dawnej szkoły,
- dom nr 12, 15 i 16.
- zabudowania gospodarcze nr 12 i 16.

2.3. Zasoby oświatowe

W Bronowie mieści się oddział przedszkola w Sowinie Błotnej, w którym według stanu na rok szkolny 2009/2010 funkcjonuje 1 oddział. Do placówki uczęszcza 9 dzieci.



2.4. Zasoby infrastrukturalne

2.4.1. Sieć komunikacyjna

Przez miejscowość przebiegają drogi powiatowe, administrowane przez Zarząd Dróg Powiatowych w Pleszewie oraz drogi gminne, zarządzane przez Miasto i Gminę w Pleszewie.

W granicach administracyjnych Bronowa znajduje się droga gminna nr:

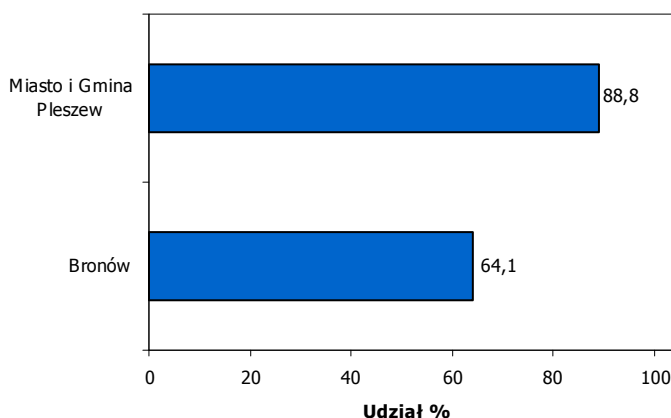
- 639047P – przebiegająca od drogi powiatowej nr 4333P do drogi gminnej nr 639080P,
- 639061P – przebiegająca od drogi powiatowej nr 4333P do granicy z powiatem ostrowskim,
- 639062P – przebiegająca od drogi powiatowej nr 4333P do granicy z powiatem ostrowskim.

Ponadto w granicach miejscowości znajduje się droga powiatowa nr 4333P relacji Koźminiec – Krzywosądów oraz 5288P relacji Bieganin – Pleszew.

2.4.2. Gospodarka wodna

Do miejscowości woda do celów komunalnych dostarczana jest z ujęcia podziemnego Bógwidze o wydajności rocznej 272 tys. m³. Wody powierzchniowe pobierane są tylko do nawodnień w rolnictwie i leśnictwie.

Wykres 6. Stopień zwodociągowania miejscowości na tle gminy.



Źródło: Opracowanie własne na podstawie danych z PK Sp. z o.o. oraz GUS.

Z wodociągu korzysta ok. 200 mieszkańców wsi (tj. 64,7% wszystkich mieszkańców miejscowości). Dla porównania stopień zwodociągowania gminy Pleszew wynosi 88,8%.

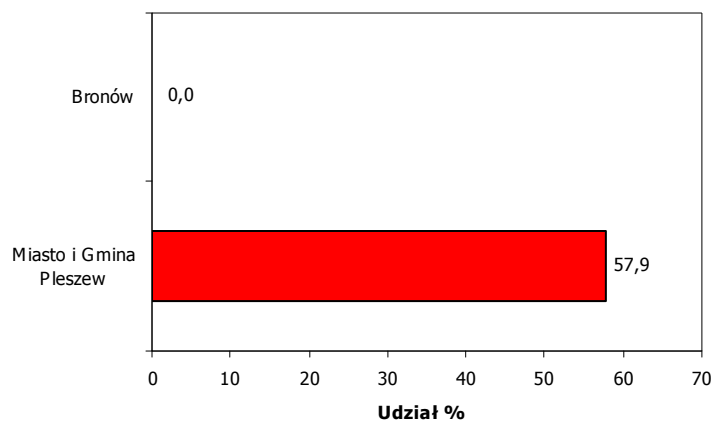


Wartość zwodociągowania obliczono na podstawie danych Banku Danych Regionalnych Głównego Urzędu Statystycznego oraz Przedsiębiorstwa Komunalnego Sp. z o.o.

2.4.3. Gospodarka ściekowa

Miejscowość nie posiada kanalizacji sanitarnej, w związku z czym stopień skanalizowania wsi wynosi 0,0%, podczas gdy stopień skanalizowania gminy kształtuje się na poziomie 57,9%.

Wykres 7. Stopień skanalizowania miejscowości na tle gminy.



Źródło: Opracowanie własne na podstawie danych z PK Sp. z o.o. oraz GUS.

2.4.4. Gospodarka odpadami

W miejscowości Bronów nie ma składowiska odpadów. Na terenie miejscowości prowadzona jest selektywna zbiórka odpadów.

2.4.5. Sieć gazowa

Miejscowość Bronów nie jest objęta siecią gazową.

2.4.6. Telekomunikacja

Tradycyjna sieć telekomunikacyjna na terenie miejscowości jest obsługiwana przez TP S.A. Gospodarstwa domowe mają możliwość stałego podłączenia do sieci Internet poprzez łącza w/w operatora. Połączenia z siecią Internet realizowane są za pomocą łączy radiowych.



2.5. Zasoby rekreacyjne

W miejscowości Bronów znajduje się boisko do gry w piłkę nożną.

3. Ocena mocnych i słabych stron miejscowości, w której będzie realizowana operacja

Mocne strony	Słabe strony
<ol style="list-style-type: none"> 1. Lokalizacja na drogach powiatowych i gminnych 2. Duże zwodociągowanie miejscowości 3. Zasoby kulturowe 4. Sala wiejska 5. Dostęp do przedszkola 6. Dostęp do boiska sportowego 7. Dostęp do Internetu 	<ol style="list-style-type: none"> 1. Brak kanalizacji sanitarnej i przydomowych oczyszczalni ścieków 2. Znaczna odległość od Pleszewa 3. Niewielka liczba organizacji pozarządowych 4. Brak infrastruktury turystycznej 5. Brak sieci gazowej 6. Zły stan techniczny części dróg 7. Niedostateczne wyposażenie sali wiejskiej

Szanse	Zagrożenia
<ol style="list-style-type: none"> 1. Rozwój infrastruktury technicznej gminy 2. Rozwój gminy w aspekcie współpracy międzynarodowej 3. Możliwość pozyskania środków finansowych Unii Europejskiej 	<ol style="list-style-type: none"> 1. Zmniejszenie liczby mieszkańców 2. Ograniczone możliwości finansowe budżetu Miasta i Gminy Pleszew 3. Brak zaangażowana społeczności lokalnej w rozwój miejscowości



4. Opis planowanych zadań inwestycyjnych i przedsięwzięć aktywizujących społeczność lokalną w okresie co najmniej 7 lat od dnia przyjęcia planu odnowy miejscowości, w kolejności wynikającej z przyjętych priorytetów rozwoju miejscowości, z podaniem szacunkowych kosztów ich realizacji

4.1. Priorytety rozwoju miejscowości Bronów

Proponowane kierunki rozwoju miejscowości Bronów:

- Rozwój i modernizacja infrastruktury społecznej,
- Stworzenie mieszkańcom korzystnych warunków życia i rozwoju.
- Wspieranie działalności organizacji pozarządowych na terenie miejscowości.
- Rozwój infrastruktury komunalnej (drogi, chodniki, sieć kanalizacyjna).
- Promocja zasobów kulturalnych miejscowości.
- Promocja zasobów przyrodniczych miejscowości – dostosowanie i rozpowszechnienie miejsc atrakcyjnych turystycznie poprzez budowę ścieżek rowerowych, szlaków pieszych oraz zagospodarowanie pobliskich terenów.

4.2. Planowane działania inwestycyjne i przedsięwzięcia aktywizujące społeczność lokalną w latach 2010-2020

W ramach Planu Odnowy Miejscowości Bronów zakłada się realizację następujących zadań inwestycyjnych i przedsięwzięć aktywizujących społeczność lokalną, których szczegółowy harmonogram został przedstawiony poniżej:

L.p.	Nazwa zadania	2010	2011	2012	2013	2014	2015	2016	2017	2018	2019	2020
1	Urządzenie placu zabaw											
2	Cykliczne przedsięwzięcia kulturalne											
3	Cykliczne przedsięwzięcia sportowo-rekreacyjne											
4	Edukacja i integracja mieszkańców											
5	Doposażenie sali wiejskiej w Bronowie											
6	Budowa przydomowych oczyszczalni ścieków											
7	Adaptacja części budynku starej szkoły na mieszkania komunalne											
8	Budowa chodnika w kierunku dworca PKP											



• Urządzenie placu zabaw

Numer projektu	01-Bronów/POM
Nazwa projektu	Urządzenie placu zabaw* * - projekt będzie realizowany będzie wspólnie z miejscowością Bógwidze, Brzezie, Dobra Nadzieja, Piekarzew, Suchorzew, Taczanów Drugi i Zawidowice pod nazwą „Urządzenie placów zabaw oraz budowa boiska sportowego na terenie gminy Pleszew”.
Wnioskodawca	Gmina Pleszew
Cel projektu	Poprawa jakości życia na obszarach wiejskich poprzez zaspokojenie potrzeb społecznych i kulturalnych mieszkańców wsi oraz promowanie obszarów wiejskich. Rozwój tożsamości społeczności wiejskiej, zachowanie dziedzictwa kulturowego i specyfiki obszarów wiejskich, wzrost atrakcyjności turystycznej i inwestycyjnej obszarów wiejskich.
Przeznaczenie	Społeczność lokalna
Harmonogram realizacji	2010
Wartość projektu	50.000 PLN
Źródło finansowania	<ul style="list-style-type: none"> • środki budżetu Miasta i Gminy Pleszew, • środki Unii Europejskiej – Europejski Fundusz Rolny na rzecz Rozwoju Obszarów Wiejskich (EFRROW).

• Cykliczne przedsięwzięcia kulturalne

Numer projektu	02-Bronów/POM
Nazwa projektu	Cykliczne przedsięwzięcia kulturalne
Wnioskodawca	Organizacje pozarządowe, Rada Sołecka, OSP, Kółko Rolnicze
Cel projektu	Zaspokojenie potrzeb społecznych i kulturalnych mieszkańców wsi, rozwijanie działalności istniejących organizacji pozarządowych. Zachowanie dziedzictwa kulturowego i specyfiki obszarów wiejskich.
Przeznaczenie	Społeczność lokalna
Harmonogram realizacji	2010-2020
Wartość projektu	Średnia wartość jednego projektu: ok. 1.000 PLN. Planuje się, że w ciągu roku odbędzie się 10 projektów. Łączna wartość projektów: 110.000 PLN.
Źródło finansowania	<ul style="list-style-type: none"> • środki własne, • środki budżetu Miasta i Gminy Pleszew, • środki Unii Europejskiej, • środki sponsorów,



	<ul style="list-style-type: none"> • środki zewnętrznych instytucji finansujących.
--	---

- Cykliczne przedsięwzięcia sportowo-rekreacyjne

Numer projektu	03-Bronów/POM
Nazwa projektu	Cykliczne przedsięwzięcia sportowo-rekreacyjne
Wnioskodawca	Organizacje pozarządowe, Rada Sołecka, OSP, Kółko Rolnicze
Cel projektu	Propagowanie zdrowego stylu życia wśród dzieci i młodzieży. Zaspokojenie potrzeb mieszkańców miejscowości, rozwijanie działalności istniejących organizacji pozarządowych.
Przeznaczenie	Społeczność lokalna
Harmonogram realizacji	2010-2020
Wartość projektu	Średnia wartość jednego projektu: ok. 500 PLN. Planuje się, że w ciągu roku odbędzie się 5 projektów. Łączna wartość projektów: 27.500 PLN.
Źródło finansowania	<ul style="list-style-type: none"> • środki własne, • środki budżetu Miasta i Gminy Pleszew, • środki Unii Europejskiej, • środki sponsorów, • środki zewnętrznych instytucji finansujących.

- Edukacja i integracja mieszkańców

Numer projektu	04-Bronów/POM
Nazwa projektu	Edukacja i integracja mieszkańców
Wnioskodawca	Organizacje pozarządowe, Rada Sołecka, OSP, Kółko Rolnicze, Urząd Miasta i Gminy Pleszew
Cel projektu	Podniesienie kompetencji i wykształcenia mieszkańców.
Przeznaczenie	Społeczność lokalna
Harmonogram realizacji	2010-2020
Wartość projektu	Średnia wartość jednego projektu: ok. 500 PLN Planuje się, że w ciągu roku odbędzie się 5 projektów. Łączna wartość projektów: 27.500 PLN.
Źródło finansowania	<ul style="list-style-type: none"> • środki własne, • środki budżetu Miasta i Gminy Pleszew, • środki Unii Europejskiej, • środki sponsorów,



	<ul style="list-style-type: none"> • środki zewnętrznych instytucji finansujących.
--	---

- Doposażenie sali wiejskiej w Bronowie

Numer projektu	05-Bronów/POM
Nazwa projektu	Doposażenie sali wiejskiej w Bronowie
Wnioskodawca	Gmina Pleszew, Rada Sołecka
Cel projektu	Poprawa infrastruktury technicznej wsi. Zaspokojenie potrzeb mieszkańców miejscowości.
Przeznaczenie	Społeczność lokalna
Harmonogram realizacji	2011
Wartość projektu	30.000 PLN
Źródło finansowania	<ul style="list-style-type: none"> • środki własne, • środki budżetu Miasta i Gminy Pleszew, • środki Unii Europejskiej, • środki sponsorów, • środki zewnętrznych instytucji finansujących.

- Budowa przydomowych oczyszczalni ścieków

Numer projektu	06-Bronów/POM
Nazwa projektu	Budowa przydomowych oczyszczalni ścieków
Wnioskodawca	Mieszkańcy
Cel projektu	Ochrona środowiska. Wzrost jakości życia i pracy na terenach wiejskich.
Przeznaczenie	Społeczność lokalna
Harmonogram realizacji	2010-2015
Wartość projektu	Średnia wartość jednego projektu: ok. 6000 PLN Planuje się, że w ciągu roku odbędzie się 1 projekt. Łączna wartość projektów: 36.000 PLN
Źródło finansowania	<ul style="list-style-type: none"> • środki własne, • środki UE, • środki budżetu Miasta i Gminy Pleszew.



- Adaptacja części budynku starej szkoły na mieszkania komunalne

Numer projektu	07-Bronów/POM
Nazwa projektu	Adaptacja części budynku starej szkoły na mieszkania komunalne
Wnioskodawca	Gmina Pleszew
Cel projektu	Zaspokojenie potrzeb mieszkańców miejscowości.
Przeznaczenie	Społeczność lokalna
Harmonogram realizacji	2011-2012
Wartość projektu	150.000 PLN
Źródło finansowania	<ul style="list-style-type: none"> • środki własne, • środki budżetu Miasta i Gminy Pleszew, • środki UE, • środki sponsorów, • środki zewnętrznych instytucji finansujących.

- Budowa chodnika w kierunku dworca PKP

Numer projektu	08-Bronów/POM
Nazwa projektu	Budowa chodnika w kierunku dworca PKP
Wnioskodawca	Powiat Pleszewski
Cel projektu	Poprawa infrastruktury technicznej wsi. Zaspokojenie potrzeb mieszkańców miejscowości.
Przeznaczenie	Społeczność lokalna
Harmonogram realizacji	2012-2013
Wartość projektu	150.000 PLN
Źródło finansowania	<ul style="list-style-type: none"> • środki własne, • środki budżetu Miasta i Gminy Pleszew, • środki UE, • środki sponsorów, • środki zewnętrznych instytucji finansujących.

4.3. Przedsięwzięcie priorytetowe

Przedsięwzięciem priorytetowym dla odnowy miejscowości jest zadanie pn. „Urządzenie placu zabaw”. Celem projektu jest poprawa jakości życia na obszarach wiejskich poprzez zaspokojenie potrzeb społecznych i kulturalnych mieszkańców wsi oraz promowanie obszarów wiejskich. Projekt



Plan Odnowy Miejscowości Bronów

wpłynie także pozytywnie na rozwój tożsamości społeczności wiejskiej oraz specyfiki obszarów wiejskich.

W ramach projektu przewiduje się wykonanie robót ziemnych oraz montaż następujących urządzeń:

- zestaw zabawowy,
- huśtawka wahadłowa podwójna 3-6,
- huśtawka wahadłowa podwójna 7-12,
- huśtawka ważka duża,
- huśtawka ważka mała,
- karuzela 6-osobowa z siedziskami,
- kiwak Konik,
- ławka żeliwna z oparciem,
- kosz na śmieci.

Ponadto plac zabaw zostanie wyposażony w regulamin.

Rysunek 1. Wizualizacja placu zabaw w miejscowości.



Źródło: Urząd Miasta i Gminy w Pleszewie.

Szacunkowa wartość projektu: 50.000 PLN, okres realizacji: 2010.