

Załącznik do Uchwały Nr XXXIII/308/2010
Rady Miejskiej w Pleszewie
z dnia 11 lutego 2010r.

Gmina Pleszew



Plan Odnowy Miejscowości Suchorzew

Styczeń 2010



SPIS TREŚCI

1.	CHARAKTERYSTYKA MIEJSCOWOŚCI, W KTÓREJ BĘDZIE REALIZOWANA OPERACJA	3
1.1.	Lokalizacja w gminie.....	3
1.2.	Rys historyczny.....	4
1.3.	Funkcja miejscowości	4
1.4.	Użytkowanie gruntów	4
1.5.	Sytuacja demograficzna.....	5
1.6.	Rynek pracy	6
1.7.	Pomoc społeczna	7
1.8.	Gospodarka.....	8
2.	INWENTARYZACJA ZASOBÓW SŁUŻĄCYCH ODNOWIE MIEJSCOWOŚCI.....	8
2.1.	Zasoby przyrodnicze	8
2.1.1.	Lasy oraz grunty zadrzewione.....	8
2.1.2.	Wody powierzchniowe.....	9
2.1.3.	Formy ochrony przyrody.....	9
2.1.4.	Inne zasoby.....	9
2.1.5.	Park krajobrazowy	9
2.2.	Zasoby kulturowe	10
2.2.1.	Zespół rezydencjalny.....	10
2.2.2.	Zespół folwarczny	10
2.2.3.	Dom robotników folwarcznych	11
2.2.4.	Obiekty kulturalne użyteczności publicznej.....	11
2.3.	Zasoby infrastrukturalne	11
2.4.1.	Sieć komunikacyjna.....	11
2.4.2.	Gospodarka wodna	13
2.4.3.	Gospodarka ściekowa.....	13
2.4.4.	Gospodarka odpadami.....	14
2.4.5.	Sieć gazowa	14
2.4.6.	Telekomunikacja.....	14
2.4.	Zasoby rekreacyjne.....	14
3.	OCENA MOCNYCH I SŁABYCH STRON MIEJSCOWOŚCI, W KTÓREJ BĘDZIE REALIZOWANA OPERACJA	15
4.	OPIS PLANOWANYCH ZADAŃ INWESTYCYJNYCH I PRZEDSIĘWZIĘĆ AKTYWIZUJĄCYCH SPOŁECZNOŚĆ LOKALNĄ W OKRESIE CO NAJMNIEJ 7 LAT OD DNIA PRZYJĘCIA PLANU ODNOWY MIEJSCOWOŚCI, W KOLEJNOŚCI WYNIKAJĄCEJ Z PRZYJĘTYCH PRIORYTETÓW ROZWOJU MIEJSCOWOŚCI, Z PODANIEM SZACUNKOWYCH KOSZTÓW ICH REALIZACJI.....	16
4.1.	Priorytety rozwoju miejscowości Suchorzew	16
4.2.	Planowane działania inwestycyjne i przedsięwzięcia aktywizujące społeczność lokalną w latach 2010-2020	16
4.3.	Przedsięwzięcie piorytetowe	21



1. Charakterystyka miejscowości, w której będzie realizowana operacja

1.1. Lokalizacja w gminie

Miejscowość Suchorzew położona jest w zachodniej części gminy, w odległości 8 km od Pleszewa (siedziby władz gminy i władz powiatu). Odległości od innych ważniejszych miast regionu wynoszą: od Kalisza – 36 km, od Poznania – 88 km, a od Ostrowa Wielkopolskiego – 39 km.

Miejscowość usytuowana jest na szlaku komunikacyjnym o znaczeniu krajowym (zarządzanym przez Generalną Dyрекcję Dróg Krajowych i Autostrad w Poznaniu), powiatowym, administrowanym przez Zarząd Dróg Powiatowych w Pleszewie oraz o znaczeniu gminnym, zarządzanym przez Miasto i Gminę Pleszew.

Mapa 1. Położenie miejscowości w gminie Pleszew.



Źródło: Urząd Miasta i Gminy w Pleszewie.



1.2. Rys historyczny

Wieś wymieniana jest w źródłach historycznych od 1368r. Była gniazdem rodziny Suchorzewskich herbu Zaremba, a później należała do Sławoszewskich, Skrzypińskich, Radolińskich, Tomickich i Skoroszewskich. W 1773r. w Suchorzewie znajdowały się m.in. dwór, gorzelnia, mielcach, dwa gościńce i wiatrak. W 1789r. miejscowość liczyła 199 mieszkańców, w 1864r. już 334 mieszkańców, a w latach 80-tych XIX w. 225 mieszkańców. Przed 1896r. majątek przeszedł w ręce niemieckie (Götzów), od których przejął je po I wojnie światowej Skarb Państwa. W latach 1925-28 został rozparcelowany.

W źródłach historycznych można znaleźć następujące nazewnictwo miejscowości: Suchorzewo, Suchorzew.

Stanisław Małyszko, Łucja Gajda „Majątki wielkopolskie”, Tom II Powiat Pleszewski, Muzeum Narodowe Rolnictwa i Przemysłu Rolno-Spożywczego w Szreniawie, 1997.

Źródło: Paweł Anders, Andrzej Gulczyński, Jacek Jackowski-Powiat Pleszewski, Wydawnictwo WBP, Poznań 1999.

1.3. Funkcja miejscowości

Wieś pełni funkcję rolniczą, a w mniejszym stopniu mieszkaniową oraz usługowo – produkcyjną.

1.4. Użytkowanie gruntów

Całkowita powierzchnia gruntów w miejscowości Suchorzew według stanu na dzień 31 grudnia 2008 roku wynosiła 777 ha. Użytkowanie gruntów przedstawia się następująco:

- powierzchnia użytków rolnych (w tym grunty orne, sady, łąki i pastwiska) – 618 ha (tj. 89,8% ogólnej powierzchni miejscowości),
- powierzchnia lasów i gruntów leśnych – 36 ha (tj. 4,6% ogólnej powierzchni miejscowości),
- powierzchnia pozostałych gruntów i nieużytków – 43 ha (tj. 5,5% ogólnej powierzchni miejscowości).

Porównując dane statystyczne dotyczące użytkowania gruntów w miejscowości i na terenie gminy można stwierdzić, iż:

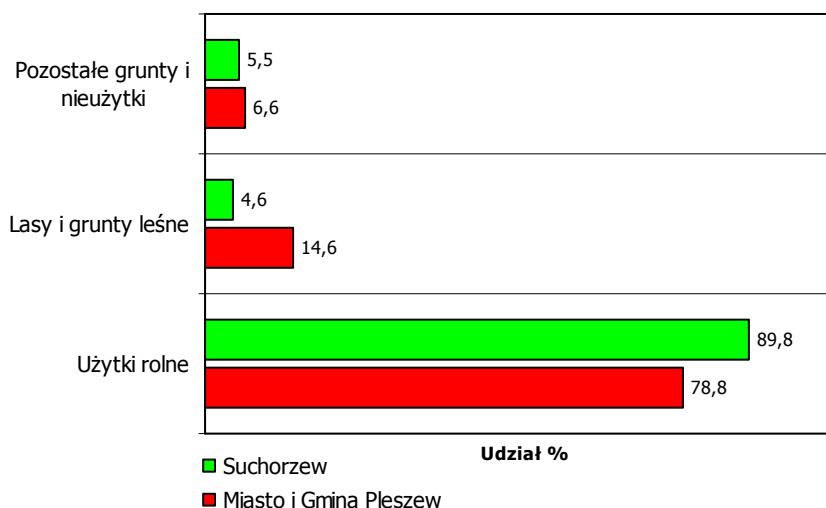
- powierzchnia użytków rolnych w miejscowości Suchorzew stanowiła 89,8% powierzchni wsi. Dla porównania udział powierzchni użytków rolnych gminy do powierzchni całej gminy Pleszew wynosił 78,8%.
- powierzchnia lasów i gruntów leśnych miejscowości Suchorzew stanowiła 4,6% jej powierzchni. Dla porównania udział powierzchni lasów i gruntów leśnych gminy do powierzchni całej gminy Pleszew wynosił 14,6%.



Plan Odnowy Miejscowości Suchorzew

- powierzchnia pozostałych gruntów i nieużytków w miejscowości Suchorzew stanowiła 5,5% powierzchni wsi. Dla porównania udział powierzchni w/w gruntów gminy do powierzchni całej gminy Pleszew wynosił 6,6%.

Wykres 1. Użytkowanie gruntów w miejscowości Suchorzew na tle gminy.



Źródło: Opracowanie własne na podstawie danych Starostwa Powiatowego w Pleszewie.

1.5. Sytuacja demograficzna

Liczba ludności miejscowości Suchorzew według danych na dzień 31 grudnia 2009 roku wynosi 595 mieszkańców. Wartość demograficzna została określona według stałego miejsca zameldowania na podstawie ewidencji ludności prowadzonej przez Wydział Spraw Obywatelskich Urzędu Miasta i Gminy w Pleszewie. Mieszkańcy miejscowości stanowią 2,0% ludności gminy Pleszew. Na terenie objętym planem odnowy miejscowości 49,9% ludności to kobiety, natomiast pozostałe 50,8% stanowią mężczyźni. Współczynnik feminizacji na obszarze wsi wynosi 98, podczas gdy na terenie Gminy Pleszew 104, a w województwie wielkopolskim 106.

Tabela 1. Liczba ludności miejscowości Suchorzew.

Wyszczególnienie	2007	2008	2009
Mężczyźni	278	291	298
Kobiety	274	285	297
Ogółem	552	576	595

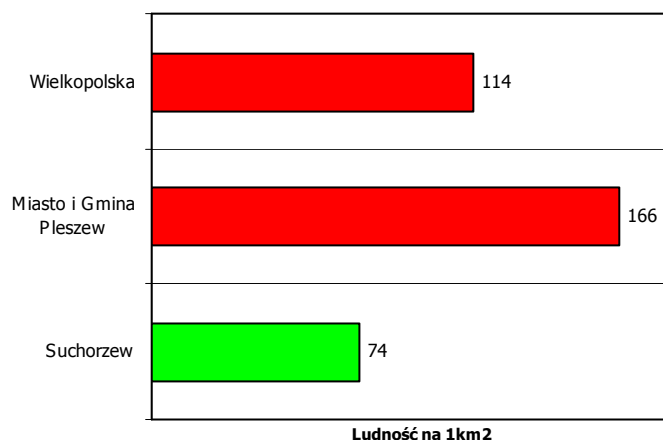
Źródło: Wydział Spraw Obywatelskich, Urząd Miasta i Gminy Pleszew.

Liczba mieszkańców na obszarze Suchorzewa utrzymuje się na zbliżonym poziomie przez cały okres poddany analizie. Liczba ludności przypadająca na 1 km² w miejscowości wynosi 74, natomiast na terenie Miasta i Gminy Pleszew 166.



Plan Odnowy Miejscowości Suchorzew

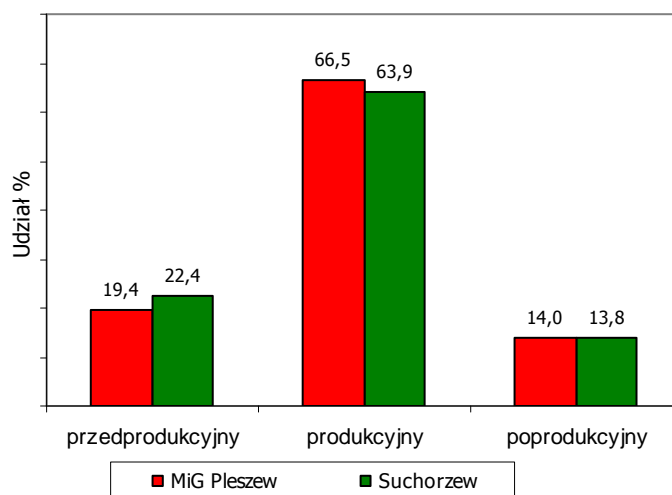
Wykres 2. Ludność miejscowości na 1 km² na tle gminy i województwa.



Źródło: Opracowanie własne na podstawie danych Urzędu Miasta i Gminy Pleszew.

W strukturze mieszkańców dominują osoby w wieku produkcyjnym 63,9% oraz przedprodukcyjnym 22,4%. Udział osób w wieku poprodukcyjnym wynosi 13,8%. Struktura ludności jest podobna do struktury odnotowanej w gminie Pleszew.

Wykres 3. Udział mieszkańców w wieku produkcyjnym i nieprodukcyjnym.



Źródło: Opracowanie własne na podstawie danych Urzędu Miasta i Gminy Pleszew.

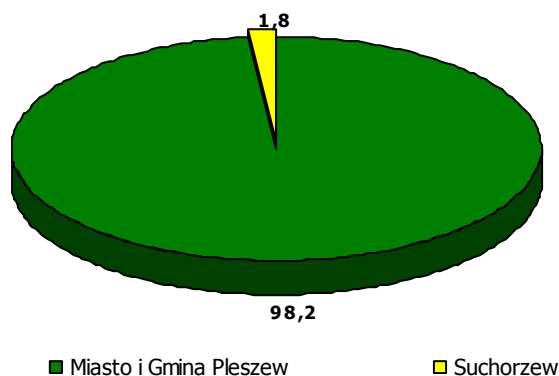
1.6. Rynek pracy

Liczba zarejestrowanych bezrobotnych w Powiatowym Urzędzie Pracy w Pleszewie na koniec 2008 roku wynosiła 21 osób, w tym odnotowano 9 osób długotrwale bezrobotnych. Udział osób bezrobotnych w całkowitej liczbie mieszkańców wsi wynosił 3,6%, podczas gdy średnia dla całej



gminy wynosiła 4,0 %. Osoby pozostające bez pracy w miejscowości Suchorzew stanowiły 1,8% ogółu bezrobotnych w gminie.

Wykres 4. Udział osób bezrobotnych z miejscowości Suchorzew na tle gminy.



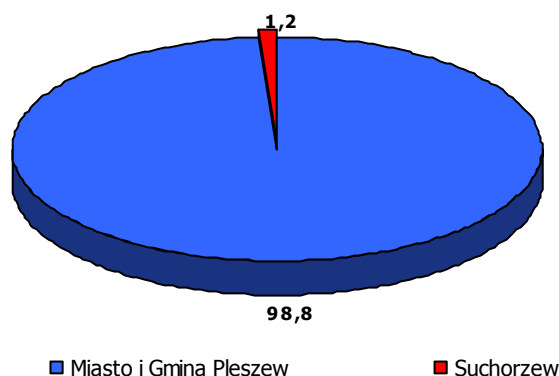
Źródło: Opracowanie własne na podstawie danych z Powiatowego Urzędu Pracy w Pleszewie.

1.7. Pomoc społeczna

Liczba osób korzystających z pomocy społecznej na koniec 2009 roku wynosiła 59 osób, w tym zarejestrowano 12 osób korzystających z pomocy społecznej z powodu ubóstwa. Udział osób korzystających z pomocy społecznej w całkowitej liczbie mieszkańców wsi wynosił 9,9%, podczas gdy średnia dla całej gminy wynosiła 16,6%.

Osoby korzystające z pomocy społecznej w miejscowości Suchorzew stanowiły 1,2% ogółu beneficjentów Miejsko-Gminnego Ośrodka Pomocy Społecznej w Pleszewie.

Wykres 5. Udział osób korzystających z pomocy z społecznej w miejscowości Suchorzew na tle gminy.



Źródło: Opracowanie własne na podstawie danych z Miejsko-Gminnego Ośrodka Pomocy Społecznej w Pleszewie.



1.8. Gospodarka

Liczba podmiotów gospodarczych, z uwagi na siedzibę przedsiębiorcy, na koniec 2009 roku wynosiła 16. Przedsiębiorstwa, zgodnie z Polską Klasyfikacją Działalności (Rozporządzenie Rady Ministrów z 24 grudnia 2007r. w sprawie Polskiej Klasyfikacji Działalności) funkcjonowały m.in. w następujących sektorach gospodarki:

- opieka zdrowotna,
- transport,
- konserwacja i naprawa pojazdów samochodowych,
- sprzedaż detaliczna i hurtowa samochodów osobowych,
- sprzedaż hurtowa części i akcesoriów samochodowych,
- produkcja wyrobów stolarskich i ciesielskich,
- obiekty noclegowe.

Tabela 2. Liczba podmiotów gospodarczych.

Liczba podmiotów gospodarczych	2007	2008	2009
z uwagi na siedzibę przedsiębiorcy	13	15	16
z uwagi na miejsce wykonywania działalności	11	13	14
nowo zarejestrowanych	2	2	1

Źródło: Urząd Miasta i Gminy w Pleszewie.

Na terenie miejscowości Suchorzew funkcjonuje Koło Gospodyń Wiejskich, Koło Nowoczesnej Gospodyni, LSZ oraz Kółko Rolnicze.

2. Inwentaryzacja zasobów służących odnowie miejscowości

2.1. Zasoby przyrodnicze

2.1.1. Lasy oraz grunty zadrzewione

Według stanu na dzień 31 grudnia 2008 roku powierzchnia lasów oraz gruntów leśnych wynosiła 36 ha, co stanowiło 4,6% ogólnej powierzchni miejscowości. Dla porównania całkowita powierzchnia lasów na terenie gminy wynosiła 2.640 ha, tj. 14,6% powierzchni gminy. Powierzchnia lasów znajdująca się w granicach administracyjnych miejscowości stanowiła 1,4% powierzchni wszystkich lasów oraz gruntów leśnych na terenie gminy.



2.1.2. Wody powierzchniowe

Przez miejscowość Suchorzew przepływa rzeka Ner.

2.1.3. Formy ochrony przyrody

Na terenie miejscowości nie występują żadne formy ochrony przyrody.

2.1.4. Inne zasoby

W Suchorzewie występują zasoby surowców ilastych – powierzchnia całego złoża Kotlin-Kowalew wynosi 6,8 ha i posiada zasoby kategorii „B” w ilości 833 tys. m³ (bilansowe i 120 m³ (pozabilansowe). Ponadto na terenie miejscowości znajduje się warstwa wodonośna czwartorzędowa. Swobodne zwierciadło wody umiejscowione jest na głębokości 5 m p.p.t.

2.1.5. Park krajobrazowy

W miejscowości znajduje się park krajobrazowy o pierwotnej powierzchni 4,47 ha, założony na końcu XVIII wieku. Na północnym-wschodzie od głównego wjazdu znajduje się zagłębienie po wyschniętym stawie, dalej lodownia z końca XIX w. w formie wyniesionej, przykrytej ziemią piwnicy z wejściem od zachodu. Z dawnego drzewostanu zachowane zostały: klony polne, lipy drobnolistne, pomnikowe dęby szypułkowe, kasztanowce białe, świerki i sosny czarne.

Źródło: Stanisław Małyszko, Łucja Gajda „Majątki wielkopolskie”, Tom II Powiat Pleszewski, Muzeum Narodowe Rolnictwa i Przemysłu Rolno-Spożywczego w Szreniawie, 1997.

Rysunek 1. Park krajobrazowy w Suchorzewie.



Źródło: Urząd Miasta i Gminy w Pleszewie.



2.2. Zasoby kulturowe

2.2.1. Zespół rezydencjalny

Zespół rezydencjonalny złożony jest z dworu i parku z lodownią. Dwór pochodzi z połowy XIX w. Został gruntownie przebudowany w 1941r. Usytuowany jest na stromym zboczu pagórka, w północno-zachodniej części parku, zwrócony fasadą na wschód. Stanowi budynek parterowy z piętrowym skrzydłem zachodnim, nakryty dachem czterospadowym o dużym nachyleniu połaci.

Źródło: Stanisław Małyszko, Łucja Gajda „Majątki wielkopolskie”, Tom II Powiat Pleszewski, Muzeum Narodowe Rolnictwa i Przemysłu Rolno-Spożywczego w Szreniawie, 1997.

2.2.2. Zespół folwarczny

Zespół folwarczny składa się z pozostałości podwórza gospodarczego, usytuowanego na południowym-wschodzie od parku i kolonii domów folwarcznych zlokalizowanej po zachodniej stronie doliny Kotlinki.

Podwórze gospodarcze jeszcze po 1945r. rozplanowane było narzucie zbliżonym do litery T, z wjazdami z drogi do Kowalewa, z parku i od południa. Obecnie jest częściowo zaorane, a z jego licznej XIX-wiecznej zabudowy istnieje tylko murowany, parterowy budynek, mieszczący pierwotnie spichlerz i sieczkarnię, a w niższej przybudówce schładzarnię mleka.

Przy dojeździe do parku na teren podwórza usytuowany jest dom mieszkalny stangreta, później włodarza, z IV ćw. XIX w. Kolonia domów pracowników folwarcznych usytuowana jest po obu stronach drogi Piekarzew - Orpiszewek, z kapliczką przy skrawie drogi w stronę parku. Jeszcze w okresie międzywojennym liczyła 12 domów ustawionych kalenicowo. Obecnie zachowane zostały trzy parterowe czworaki z lat 90-tych XIX w. i jeden ośmiorak.

Źródło: Stanisław Małyszko, Łucja Gajda „Majątki wielkopolskie”, Tom II Powiat Pleszewski, Muzeum Narodowe Rolnictwa i Przemysłu Rolno-Spożywczego w Szreniawie, 1997.



Rysunek 2. Zespół rezydencjalny w Suchorzewie.



Źródło: Urząd Miasta i Gminy w Pleszewie.

2.2.3. Dom robotników folwarcznych

Dom robotników folwarcznych – ósmiorak wzniesiony został około połowy XIX wieku. Obiekt wzniesiony na planie wydłużonego prostokąta, szerokofrontowy, dwutraktowy, z dwiema poprzecznymi sieniami przejściowymi i schodami na poddasze. Ósmiorak posiada wysoki dwuspadowy dach kryty dachówką, ściany przyziemia murowane z kamienia, ściany działowe z muru pruskiego. Elewacje są tynkowane, wzdłużne dziesięcioosiowe, symetryczne, z otworami zamkniętymi odcinkowo, część w pobielonych opaskach, wyrabianych w grubości tynku.

Źródło: Stanisław Małyszko, Łucja Gajda „Majątki wielkopolskie”, Tom II Powiat Pleszewski, Muzeum Narodowe Rolnictwa i Przemysłu Rolno-Spożywczego w Szreniawie, 1997.

2.2.4. Obiekty kulturalne użyteczności publicznej

W miejscowości funkcjonuje sala wiejska. Służy ona jako miejsce zebrań mieszkańców wsi i sołectwa, miejsce organizacji przedsięwzięć kulturalnych i okolicznościowych. Stan techniczny budynku niezadowalający.

2.3. Zasoby infrastrukturalne

2.4.1. Sieć komunikacyjna

Suchorzew usytuowany jest na szlaku komunikacyjnym o znaczeniu krajowym (zarządzanym przez Generalną Dyрекcję Dróg Krajowych i Autostrad w Poznaniu) – droga nr 11 i 12.



Plan Odnowy Miejscowości Suchorzew

Ponadto przez miejscowość przebiegają drogi powiatowe, administrowane przez Zarząd Dróg Powiatowych w Pleszewie oraz drogi gminne, zarządzane przez Miasto i Gminę w Pleszewie. W granicach administracyjnych Suchorzewa znajduje się droga gminna nr:

- 639096P – przebiegająca z Czermina przez wieś do drogi krajowej nr 11 i 12,
- 639053P – przebiegająca od drogi krajowej nr 11 i 12 przez ulicę Słoneczną w Suchorzewie do granicy powiatu jarocińskiego,
- 639059P – przebiegająca od ulicy Wąskiej w Suchorzewie przez Suchorzew (Madera), dalej przez wieś do drogi krajowej nr 11 i 12.
- 639054P – przebiegająca od ulicy Leśnej w Suchorzewie przez Kowalew do drogi powiatowej nr 4335P,
- 639079P – przebiegająca od drogi powiatowej nr 4336P przez wieś do drogi powiatowej nr 4309P,
- 639081P – przebiegająca od drogi krajowej nr 11 i 12 przez Piekarzew do ulicy Leśnej w Suchorzewie,

Ponadto na terenie miejscowości znajdują się następujące ulice:

- Krótka - droga gminna nr 639248P,
- Lipowa - droga gminna nr 639249P,
- Polna - droga gminna nr 639250P,
- Równa - droga gminna nr 639251P,
- Zachodnia - droga gminna nr 639252P,
- Kolejowa - droga gminna nr 639253P,
- Kwiatowa - droga gminna nr 639254P,
- Leśna - droga gminna nr 639255P,
- Łąkowa - droga gminna nr 639256P,
- Przylesie - droga gminna nr 639257P,
- Wąska - droga gminna nr 639258P.

W granicach miejscowości znajduje się droga powiatowa nr 4336P przebiegająca od drogi nr 4175P przez Kowalew do drogi nr 4309P oraz droga powiatowa nr 4175P relacji Orpiszewem - droga krajowa nr 11 i 12.

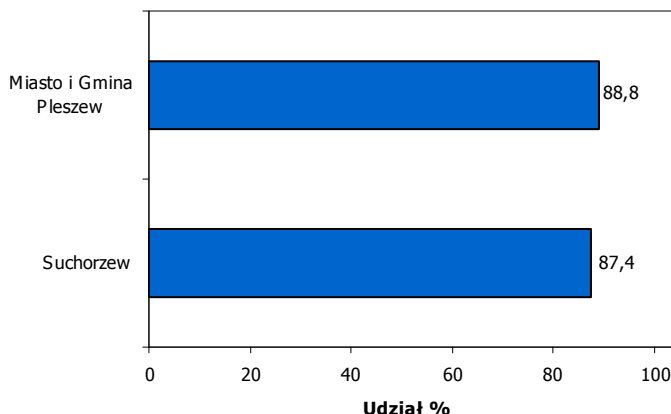


2.4.2. Gospodarka wodna

Do miejscowości woda do celów komunalnych dostarczana jest z ujęcia podziemnego Lenartowice o wydajności rocznej 1272 tys. m³ oraz z ujęcia podziemnego Tursko B o wydajności rocznej 1752 tys. m³. Wody powierzchniowe pobierane są tylko do nawodnień w rolnictwie i leśnictwie.

Z wodociągu korzysta ok. 520 mieszkańców wsi (tj. 87,4% wszystkich mieszkańców miejscowości). Dla porównania stopień zwodociągowania gminy Pleszew wynosi 88,8%. Wartość zwodociągowania obliczono na podstawie danych Banku Danych Regionalnych Głównego Urzędu Statystycznego oraz Przedsiębiorstwa Komunalnego Sp. z o.o.

Wykres 6. Stopień zwodociągowania miejscowości na tle gminy.



Źródło: Opracowanie własne na podstawie danych z PK Sp. z o.o. oraz GUS.

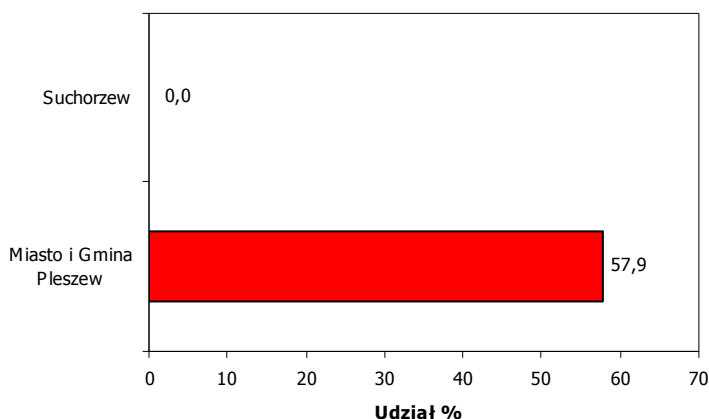
2.4.3. Gospodarka ściekowa

Miejscowość nie posiada kanalizacji sanitarnej, w związku z czym stopień skanalizowania wsi wynosi 0,0%, podczas gdy stopień skanalizowania gminy kształtuje się na poziomie 57,9%.



Plan Odnowy Miejscowości Suchorzew

Wykres 7. Stopień skanalizowania miejscowości na tle gminy.



Źródło: Opracowanie własne na podstawie danych z PK Sp. z o.o. oraz GUS.

2.4.4. Gospodarka odpadami

W miejscowości Suchorzew nie ma składowiska odpadów. Na terenie miejscowości prowadzona jest selektywna zbiórka odpadów.

2.4.5. Sieć gazowa

Miejscowość Suchorzew nie jest objęta siecią gazową.

2.4.6. Telekomunikacja

Tradycyjna sieć telekomunikacyjna na terenie miejscowości jest obsługiwana przez TP S.A. Gospodarstwa domowe mają możliwość stałego podłączenia do sieci Internet poprzez łącza w/w operatora. Połączenia z siecią Internet realizowane są za pomocą łączy radiowych.

2.4. Zasoby rekreacyjne

W miejscowości Suchorzew znajduje się wiejskie boisko sportowe.

Przez Suchorzew przebiega szlak rowerowy wokół Gminy Pleszew o łącznej długości 75,0 km. Suchorzew znajduje się na 32 kilometrze trasy. Szlak rozpoczyna się w północnej części miejscowości, a kończy w południowo-wschodniej części wsi.



3. Ocena mocnych i słabych stron miejscowości, w której będzie realizowana operacja

Mocne strony	Słabe strony
<ol style="list-style-type: none"> 1. Lokalizacja na drodze krajowej oraz ciągach powiatowych i gminnych 2. Lokalizacja na szlakach turystycznych 3. Wysokie zwodociągowanie miejscowości 4. Zasoby kulturowe 5. Niższa od średniej w gminie liczba osób bezrobotnych 6. Niższa od średniej w gminie liczba osób korzystająca z pomocy społecznej 	<ol style="list-style-type: none"> 1. Brak kanalizacji sanitarnej i przydomowych oczyszczalni ścieków 2. Niewielka liczba organizacji pozarządowych 3. Brak sieci gazowej 4. Zły stan techniczny części dróg 5. Brak infrastruktury rekreacyjno-sportowej i turystycznej

Szanse	Zagrożenia
<ol style="list-style-type: none"> 1. Rozwój infrastruktury technicznej gminy 2. Rozwój gminy w aspekcie współpracy międzynarodowej 3. Możliwość pozyskania środków finansowych Unii Europejskiej 	<ol style="list-style-type: none"> 1. Zmniejszenie liczby mieszkańców 2. Ograniczone możliwości finansowe budżetu Miasta i Gminy Pleszew 3. Brak zaangażowana społeczności lokalnej w rozwój miejscowości



4. Opis planowanych zadań inwestycyjnych i przedsięwzięć aktywizujących społeczność lokalną w okresie co najmniej 7 lat od dnia przyjęcia planu odnowy miejscowości, w kolejności wynikającej z przyjętych priorytetów rozwoju miejscowości, z podaniem szacunkowych kosztów ich realizacji

4.1. Priorytety rozwoju miejscowości Suchorzew

Proponowane kierunki rozwoju miejscowości Suchorzew:

- Rozwój i modernizacja infrastruktury społecznej,
- Stworzenie mieszkańcom korzystnych warunków życia i rozwoju.
- Wspieranie działalności organizacji pozarządowych na terenie miejscowości.
- Rozwój infrastruktury komunalnej (drogi, chodniki, sieć kanalizacyjna).
- Promocja zasobów kulturalnych miejscowości.
- Promocja zasobów przyrodniczych miejscowości – dostosowanie i rozpowszechnienie miejsc atrakcyjnych turystycznie poprzez budowę ścieżek rowerowych, szlaków pieszych oraz zagospodarowanie pobliskich terenów.

4.2. Planowane działania inwestycyjne i przedsięwzięcia aktywizujące społeczność lokalną w latach 2010-2020

W ramach Planu Odnowy Miejscowości Suchorzew zakłada się realizację następujących zadań inwestycyjnych i przedsięwzięć aktywizujących społeczność lokalną, których szczegółowy harmonogram został przedstawiony poniżej:

L.p.	Nazwa zadania	2010	2011	2012	2013	2014	2015	2016	2017	2018	2019	2020
1	Budowa boiska sportowego											
2	Cykliczne przedsięwzięcia kulturalne											
3	Cykliczne przedsięwzięcia sportowo-rekreacyjne											
4	Edukacja i integracja mieszkańców											
5	Modernizacja drogi powiatowej Kowalew-Suchorzew											
6	Budowa przydomowych oczyszczalni ścieków											
7	Budowa drogi (Madera)											
8	Adaptacja części budynku starej hydroforni na mieszkania komunalne											



• Budowa boiska sportowego

Numer projektu	01-Suchorzew/POM
Nazwa projektu	Budowa boiska sportowego* * - projekt będzie realizowany będzie wspólnie z miejscowością Bógwidze, Bronów, Brzezie, Dobra Nadzieja, Taczanów Drugi i Zawidowice pod nazwą „Urządzenie placów zabaw oraz budowa boiska sportowego na terenie gminy Pleszew”.
Wnioskodawca	Gmina Pleszew
Cel projektu	Poprawa jakości życia na obszarach wiejskich poprzez zaspokojenie potrzeb społecznych i kulturalnych mieszkańców wsi oraz promowanie obszarów wiejskich. Rozwój tożsamości społeczności wiejskiej, zachowanie dziedzictwa kulturowego i specyfiki obszarów wiejskich, wzrost atrakcyjności turystycznej i inwestycyjnej obszarów wiejskich.
Przeznaczenie	Społeczność lokalna
Harmonogram realizacji	2010
Wartość projektu	200.000 PLN
Źródło finansowania	<ul style="list-style-type: none"> • środki budżetu Miasta i Gminy Pleszew, • środki Unii Europejskiej – Europejski Fundusz Rolny na rzecz Rozwoju Obszarów Wiejskich (EFRROW).

• Cykliczne przedsięwzięcia kulturalne

Numer projektu	02-Suchorzew/POM
Nazwa projektu	Cykliczne przedsięwzięcia kulturalne
Wnioskodawca	Organizacje pozarządowe, Rada Sołecka, OSP, Kółko Rolnicze
Cel projektu	Zaspokojenie potrzeb społecznych i kulturalnych mieszkańców wsi, rozwijanie działalności istniejących organizacji pozarządowych. Zachowanie dziedzictwa kulturowego i specyfiki obszarów wiejskich.
Przeznaczenie	Społeczność lokalna
Harmonogram realizacji	2010-2020
Wartość projektu	Średnia wartość jednego projektu: ok. 1.000 PLN. Planuje się, że w ciągu roku odbędzie się 10 projektów. Łączna wartość projektów: 110.000 PLN.
Źródło finansowania	<ul style="list-style-type: none"> • środki własne, • środki budżetu Miasta i Gminy Pleszew, • środki Unii Europejskiej, • środki sponsorów,



	<ul style="list-style-type: none"> • środki zewnętrznych instytucji finansujących.
--	---

- Cykliczne przedsięwzięcia sportowo-rekreacyjne

Numer projektu	03-Suchorzew/POM
Nazwa projektu	Cykliczne przedsięwzięcia sportowo-rekreacyjne
Wnioskodawca	Organizacje pozarządowe, Rada Sołecka, OSP, Kółko Rolnicze
Cel projektu	Propagowanie zdrowego stylu życia wśród dzieci i młodzieży. Zaspokojenie potrzeb mieszkańców miejscowości, rozwijanie działalności istniejących organizacji pozarządowych.
Przeznaczenie	Społeczność lokalna
Harmonogram realizacji	2010-2020
Wartość projektu	Średnia wartość jednego projektu: ok. 500 PLN. Planuje się, że w ciągu roku odbędzie się 5 projektów. Łączna wartość projektów: 27.500 PLN.
Źródło finansowania	<ul style="list-style-type: none"> • środki własne, • środki budżetu Miasta i Gminy Pleszew, • środki Unii Europejskiej, • środki sponsorów, • środki zewnętrznych instytucji finansujących.

- Edukacja i integracja mieszkańców

Numer projektu	04-Suchorzew/POM
Nazwa projektu	Edukacja i integracja mieszkańców
Wnioskodawca	Organizacje pozarządowe, Rada Sołecka, OSP, Kółko Rolnicze, Urząd Miasta i Gminy Pleszew
Cel projektu	Podniesienie kompetencji i wykształcenia mieszkańców.
Przeznaczenie	Społeczność lokalna
Harmonogram realizacji	2010-2020
Wartość projektu	Średnia wartość jednego projektu: ok. 500 PLN Planuje się, że w ciągu roku odbędzie się 5 projektów. Łączna wartość projektów: 27.500 PLN.
Źródło finansowania	<ul style="list-style-type: none"> • środki własne, • środki budżetu Miasta i Gminy Pleszew, • środki Unii Europejskiej, • środki sponsorów,



	<ul style="list-style-type: none"> • środki zewnętrznych instytucji finansujących.
--	---

- Modernizacja drogi powiatowej Kowalew - Suchorzew

Numer projektu	05-Suchorzew/POM
Nazwa projektu	Modernizacja drogi powiatowej Kowalew - Suchorzew
Wnioskodawca	Gmina Pleszew
Cel projektu	Poprawa infrastruktury technicznej wsi. Zaspokojenie potrzeb mieszkańców miejscowości.
Przeznaczenie	Społeczność lokalna
Harmonogram realizacji	2013-2015
Wartość projektu	2.000.000 PLN
Źródło finansowania	<ul style="list-style-type: none"> • środki własne, • środki Powiatu Pleszewskiego, • środki budżetu Miasta i Gminy Pleszew, • środki Unii Europejskiej, • środki zewnętrznych instytucji finansujących.

- Budowa przydomowych oczyszczalni ścieków

Numer projektu	06-Suchorzew/POM
Nazwa projektu	Budowa przydomowych oczyszczalni ścieków
Wnioskodawca	Mieszkańcy
Cel projektu	Ochrona środowiska. Wzrost jakości życia i pracy na terenach wiejskich.
Przeznaczenie	Społeczność lokalna
Harmonogram realizacji	2010-2015
Wartość projektu	Średnia wartość jednego projektu: ok. 6000 PLN Planuje się, że w ciągu roku odbędzie się 1 projekt. Łączna wartość projektów: 36.000 PLN
Źródło finansowania	<ul style="list-style-type: none"> • środki własne, • środki UE, • środki budżetu Miasta i Gminy Pleszew.



- Budowa drogi (Madera)

Numer projektu	07-Suchorzew/POM
Nazwa projektu	Budowa drogi (Madera)
Wnioskodawca	Gmina Pleszew
Cel projektu	Poprawa infrastruktury technicznej wsi. Zaspokojenie potrzeb mieszkańców miejscowości.
Przeznaczenie	Społeczność lokalna
Harmonogram realizacji	2012-2014
Wartość projektu	500.000 PLN
Źródło finansowania	<ul style="list-style-type: none"> • środki własne, • środki budżetu Miasta i Gminy Pleszew, • środki Unii Europejskiej, • środki sponsorów, • środki zewnętrznych instytucji finansujących.

- Adaptacja części budynku starej hydroforni na mieszkania komunalne

Numer projektu	08-Suchorzew/POM
Nazwa projektu	Adaptacja części budynku starej hydroforni na mieszkania komunalne
Wnioskodawca	Mieszkańcy
Cel projektu	Poprawa infrastruktury technicznej, społecznej wsi. Zaspokojenie podstawowych potrzeb mieszkańców miejscowości.
Przeznaczenie	Społeczność lokalna
Harmonogram realizacji	2011
Wartość projektu	300.000 PLN
Źródło finansowania	<ul style="list-style-type: none"> • środki własne, • środki UE, • środki budżetu Miasta i Gminy Pleszew.



4.3. Przedsięwzięcie priorytetowe

Przedsięwzięciem priorytetowym dla odnowy miejscowości jest zadanie pn. „Budowa boiska sportowego” Celem projektu jest poprawa jakości życia na obszarach wiejskich poprzez zaspokojenie potrzeb społecznych i kulturalnych mieszkańców wsi oraz promowanie obszarów wiejskich. Projekt wpłynie także pozytywnie na rozwój tożsamości społeczności wiejskiej, wzrost atrakcyjności turystycznej i inwestycyjnej obszarów wiejskich.

W ramach projektu zostanie wykonane boisko sportowe o wymiarach: 60x94m.

Szczegółowy zakres prac obejmuje:

- wykonanie prac rozbiórkowych,
- wykonanie prac ziemnych,
- wykonanie murawy boiska,
- montaż wyposażenia.

Szacunkowa wartość projektu: 200.000 PLN.

Okres realizacji: 2010.