

**UCHWAŁA NR XLI/408/2022  
RADY MIEJSKIEJ W PLESZEWIE**

z dnia 3 lutego 2022 r.

**w sprawie przystąpienia do sporządzenia miejscowego planu zagospodarowania przestrzennego  
w obrębie Sowina i Taczanów Drugi, gmina Pleszew**

Na podstawie art. 18 ust.2 pkt. 15 ustawy z dnia 8 marca 1990 roku o samorządzie gminnym (Dz. U. z 2021 r., poz. 1372 ze zmianami), art. 14 ust.1 ustawy z dnia 27 marca 2003 r. o planowaniu i zagospodarowaniu przestrzennym (Dz. U. z 2021 r., poz. 741 ze zmianami) Rada Miejska w Pleszewie uchwala, co następuje:

§ 1. Przystępuje się do sporządzenia miejscowego planu zagospodarowania przestrzennego obszaru w obrębie części wsi Sowina i Taczanów Drugi, gmina Pleszew, przedstawionego w załączniku do uchwały.

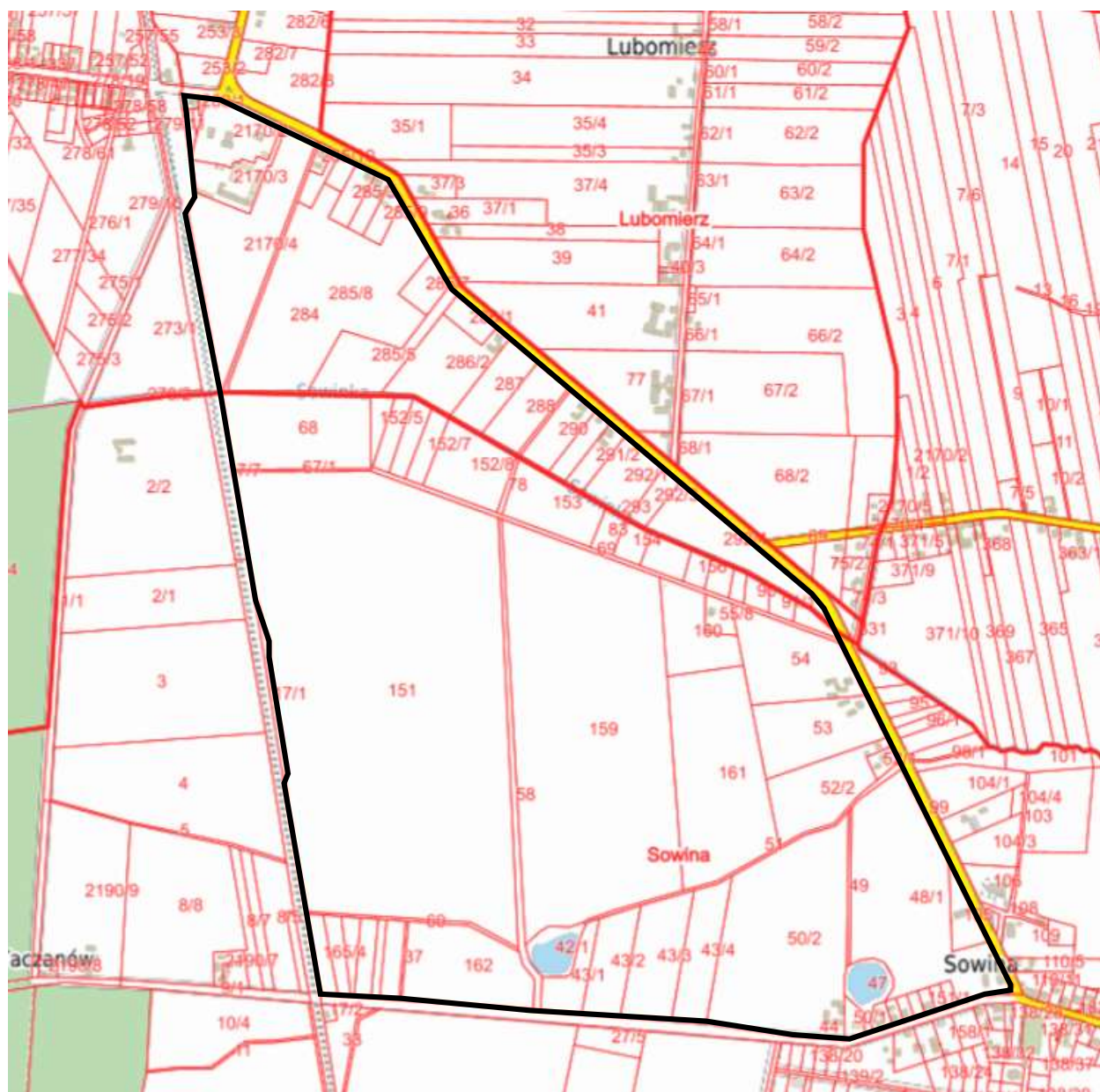
§ 2. Wykonanie uchwały powierza się Burmistrzowi Miasta i Gminy Pleszew.

§ 3. Uchwała wchodzi w życie z dniem jej podjęcia.

Przewodniczący Rady Miejskiej w Pleszewie

**Adela Grala-Kałużna**

Załącznik do uchwały Nr XLI/408/2022  
Rady Miejskiej w Pleszewie  
z dnia 3 lutego 2022 r.



— granice obszaru objętego planem

## UZASADNIENIE

do uchwały nr XLI/408/2022 Rady Miejskiej w Pleszewie z dnia 3 lutego 2022 r.

W celu ustalenia przeznaczenia terenów oraz określenia sposobów ich zagospodarowania i zabudowy, na podstawie art. 14 ust.1 ustawy z dnia 27 marca 2003 r. o planowaniu i zagospodarowaniu przestrzennym, rada gminy podejmuje uchwałę o przystąpieniu do sporządzenia miejscowego planu zagospodarowania przestrzennego.

Dla terenu przedstawionego w załączniku graficznym do uchwały intencyjnej nie obowiązuje miejscowy plan zagospodarowania przestrzennego. Obszar ten zlokalizowany w części południowo-zachodniej gminy Pleszew, ograniczony jest terenem kolejowym (odcinkiem linii kolejowej nr 272 relacji Kluczbork – Poznań Główny) oraz pasami drogowymi dróg: powiatowej nr 5288P (Bronów - Pleszew) i gminnej nr 628559P.

Przystąpienie do sporządzenia miejscowego planu zagospodarowania przestrzennego podyktowane jest aktualnymi potrzebami i zamierzeniami inwestycyjnymi właścicieli nieruchomości, a uzasadnione w celu umożliwienia zagospodarowania w sposób zorganizowany i zgodny z kierunkami rozwoju ustalonymi w studium uwarunkowań i kierunków zagospodarowania przestrzennego gminy Pleszew.

Przedstawienie Radzie Miejskiej projektu uchwały o przystąpieniu do sporządzenia miejscowego planu zagospodarowania przestrzennego dla przedmiotowego obszaru, jest uzasadnione.