

**UCHWAŁA NR LVI/524/2022  
RADY MIEJSKIEJ W PLESZEWIE**

z dnia 1 grudnia 2022 r.

**w sprawie zmiany uchwały nr XXII/266/2017 Rady Miejskiej w Pleszewie z dnia 25 maja 2017 r.  
w sprawie przystąpienia do sporządzenia miejscowego planu zagospodarowania przestrzennego  
dla obszaru przy ul. Suchorzewskiej w Kowalewie, gm. Pleszew**

Na podstawie art. 18 ust. 2 pkt 5 i 15 ustawy z dnia 8 marca 1990 r. o samorządzie gminnym (Dz.U. z 2022 r., poz. 559 ze zmianami) oraz art. 14 ust. 1 ustawy z dnia 27 marca 2003 r. o planowaniu i zagospodarowaniu przestrzennym (Dz. U. z 2022 r. poz. 503 ze zmianami) Rada Miejska w Pleszewie, uchwala co następuje:

**§ 1.** Załącznik do uchwały nr XXII/266/2017 Rady Miejskiej w Pleszewie z dnia 25 maja 2017 r. w sprawie przystąpienia do sporządzenia miejscowego planu zagospodarowania przestrzennego dla obszaru przy ul. Suchorzewskiej w Kowalewie, gmina Pleszew, otrzymuje brzmienie zgodnie z załącznikiem do niniejszej uchwały.

**§ 2.** Wykonanie uchwały powierza się Burmistrzowi Miasta i Gminy Pleszew.

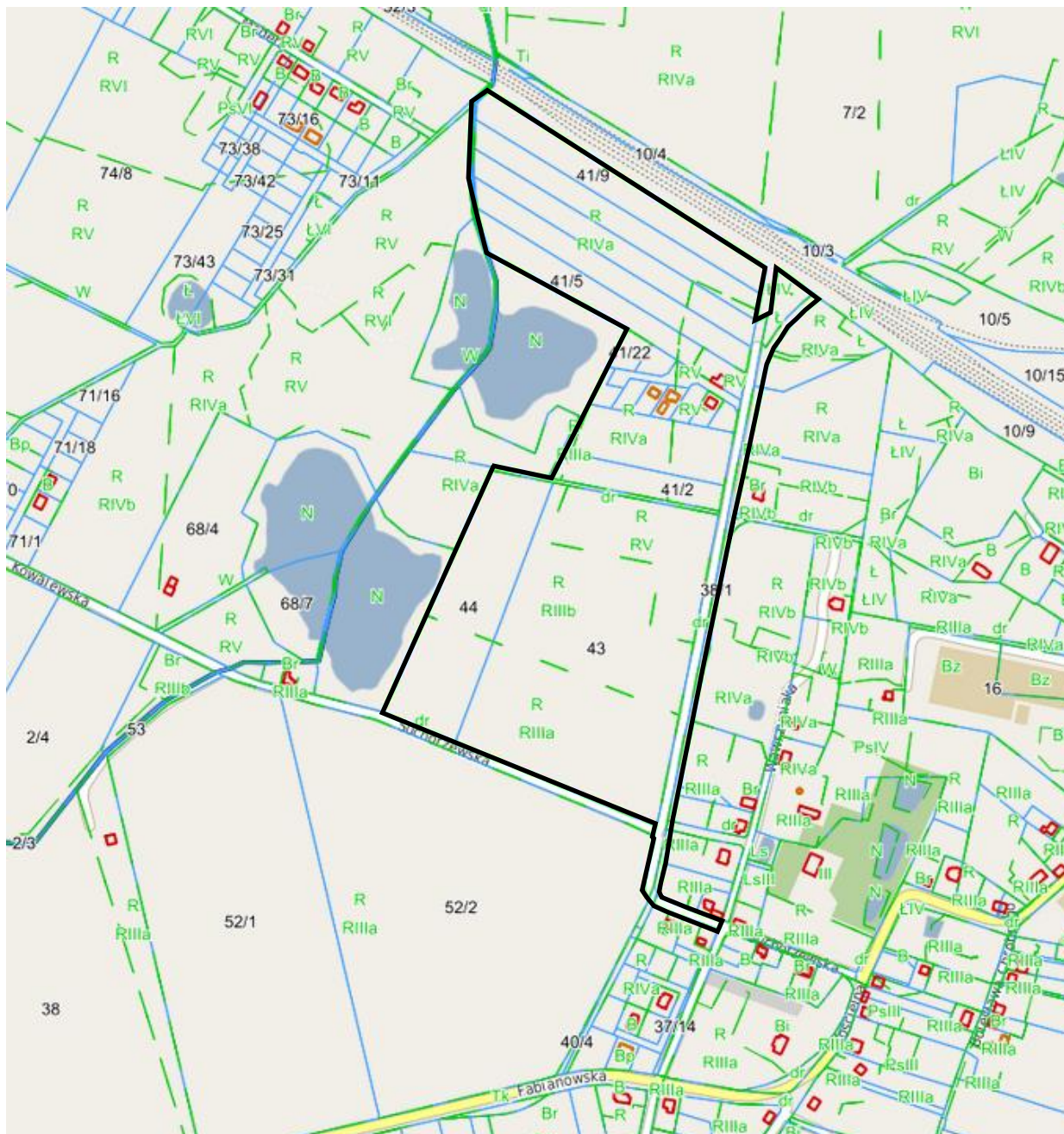
**§ 3.** Uchwała wchodzi w życie z dniem podjęcia.

Przewodnicząca Rady  
Miejskiej w Pleszewie

**Adela Grala - Kałużna**

Załącznik do uchwały Nr LVI/524/2022  
Rady Miejskiej w Pleszewie  
z dnia 1 grudnia 2022 r.

**Załącznik do uchwały Nr XXII/266/2017 Rady Miejskiej w Pleszewie z dnia 25 maja 2017 r.**



— granice obszaru objętego planem

## UZASADNIENIE

### do uchwały nr LVI/524/2022 Rady Miejskiej w Pleszewie z dnia 1 grudnia 2022 r.

Do sporządzenia planu miejscowego dla obszaru w rejonie ul. Suchorzewskiej w Kowalewie, gmina Pleszew przystąpiono na podstawie uchwały nr XXII/266/2017 Rady Miejskiej w Pleszewie z dnia 25 maja 2017 r.

W trakcie prac nad projektem planu stwierdzono istotne uwarunkowania mogące mieć wpływ na uchwalenie planu. Właściciele nieruchomości położonych po wschodniej stronie drogi – ul. Gościnniej w Kowalewie, wyrazili swoje stanowisko o braku potrzeby sporządzenia projektu planu miejscowego.

Analiza dotychczasowego zagospodarowania terenu wykazała występowanie w granicach planu zróżnicowanej zabudowy: mieszkaniowej jednorodzinnej, zagrodowej i usługowej. Nieruchomości zlokalizowane w części wschodniej obszaru objętego planem zostały w znacznej części już zagospodarowane na podstawie wydanych pozwoleń na budowę, poprzedzonych ustaleniem warunków zabudowy w formie decyzji.

Uzasadnione jest zatem, skorygowanie granic obszaru objętego planem, poprzez pomniejszenie o nieruchomości usytuowane wzdłuż wschodniej granicy ul. Gościnniej w Kowalewie, dla których właściciele nie są zainteresowani zmianą przeznaczenia terenu.

Zmienione granice obszaru planu przedstawione zostały w załączniku do niniejszej uchwały.

Z przytoczonych względów, podjęcie uchwały jest uzasadnione.