

UCHWAŁA NR .....  
RADY MIEJSKIEJ W PLESZEWIE

z dnia 29 marca 2012 r.

**w sprawie przystąpienia do sporządzenia miejscowego planu zagospodarowania przestrzennego dla obszaru  
w rejonie ulic: Marszewska, Glinki w Pleszewie**

Na podstawie art. 18 ust.2 pkt.15 ustawy z dnia 8 marca 1990 roku o samorządzie gminnym (Dz. U. z 2001 roku Nr 142, poz.1591 ze zmianami), art. 14 ust.1 ustawy z dnia 27 marca 2003 r. o planowaniu i zagospodarowaniu przestrzennym (Dz. U. Nr 80, poz. 717 ze zmianami) Rada Miejska w Pleszewie uchwala, co następuje:

§ 1. Przystępuje się do sporządzenia miejscowego planu zagospodarowania przestrzennego dla obszaru w rejonie ulic: Marszewska, Glinki w Pleszewie, przedstawionego na załączniku do uchwały.

§ 2. Wykonanie uchwały powierza się Burmistrzowi Miasta i Gminy Pleszew.

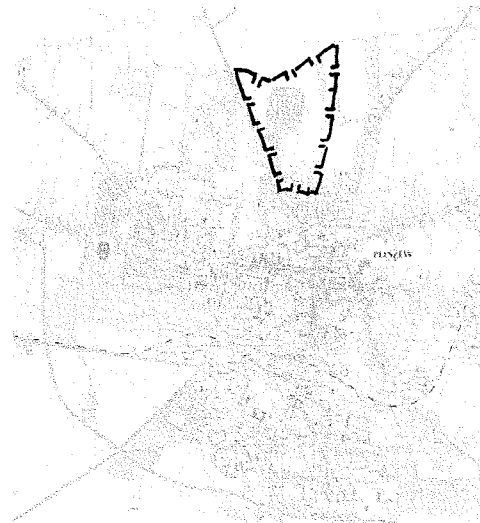
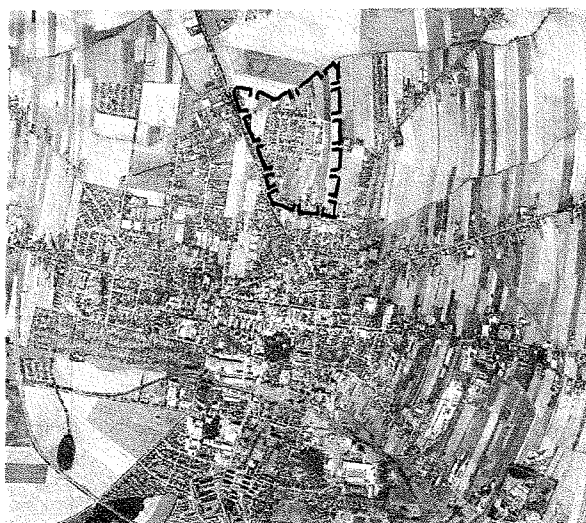
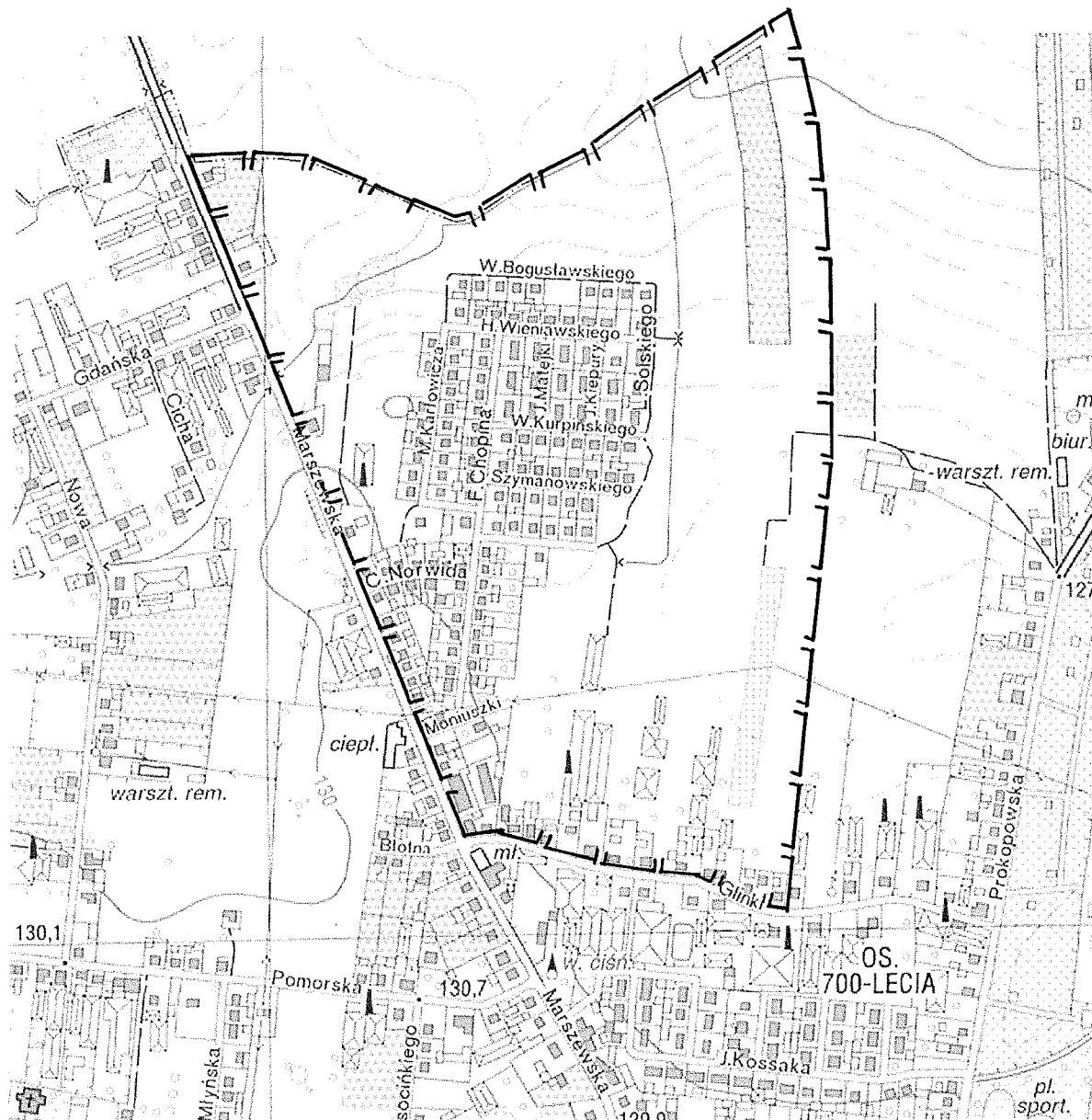
§ 3. Uchwała wchodzi w życie z dniem jej podjęcia.

*Lukasz Janoszewski*

radca prawny  
Pz-KP-2738/10

Kierownik Wydziału  
Architektury i Urbanistyki

*mgr inż. arch. Jarosław Krawczyk*



———— orientacyjna lokalizacja terenu

## Uzasadnienie

do uchwały Nr ..... Rady Miejskiej w Pleszewie z dnia 29 marca 2012 roku

Zgodnie z ustawą z dnia 27 marca 2003 r. o planowaniu i zagospodarowaniu przestrzennym miejscowy plan zagospodarowania przestrzennego ustala przeznaczenie terenu, rozmieszczenie inwestycji celu publicznego oraz określenie sposobów zagospodarowania i warunków zabudowy terenu.

Obszar proponowany do sporządzenia miejscowego planu zagospodarowania przestrzennego zlokalizowany jest w północnej części miasta, przy granicy z gruntami wsi Marszew. Granice terenu objętego uchwałą wyznaczają:

- od zachodu, pas drogowy ul. Marszewskiej
- od północy, granica administracyjna miasta Pleszewa
- od wschodu granica działek nr 1496/2, 1470/13, 1470/14, 1470/15, 1470/11
- od południa, pas drogowy ul. Glinki.

Teren przedstawiono na załączniku do uchwały.

W Studium uwarunkowań i kierunków zagospodarowania przestrzennego miasta teren objęty uchwałą wpisany jest w jednostkę bilansową "II B - strefa mieszkaniowo-usługowa" o następujących ustaleniach:

"Strefa ta obejmuje tereny w znacznym stopniu już zainwestowane. Najistotniejsze jest, aby kształtowanie przestrzeni postępowało zgodnie z zasadami sztuki urbanistycznej, to znaczny wzrost przestrzenny powinien następować z jednoczesnym kształtowaniem prawidłowej struktury przestrzennej i funkcjonalnej jednostki.

W granicach strefy II B dopuszcza się:

- zabudowę mieszkaniową jedno- i wielorodzinną oraz zagrodową,
- zabudowę mieszkaniowo-usługową i usługowo-mieszkaniową,
- zabudowę usługową nieuciążliwą, tzn. nie należącą do przedsięwzięć mogących zawsze znacząco oddziaływać na środowisko lub mogących potencjalnie znacząco oddziaływać na środowisko wg przepisów odrębnych,
- zieleni urządzonej i śródpolną,
- sieci i urządzenia komunikacji i infrastruktury technicznej,
- elementy małej architektury,
- zabudowę mieszkaniową zagrodową na terenach RU/U,
- ścieżki rowerowe i ciągi piesze."

Miejscowy plan zagospodarowania przestrzennego sporządzony dla przedstawionego obszaru umożliwi zagospodarowanie terenów dotychczas użytkowanych rolniczo w sposób zorganizowany z zachowaniem zasady rozwoju zrównoważonego i pozwoli na wprowadzenie ład przestrzennego, zgodnie z założeniami studium.

Ponadto opracowanie planu spowoduje korelację przestrzenną z terenami objętymi miejscowym planem zagospodarowania przestrzennego wsi Marszew.

W związku z powyższym podjęcie uchwały jest uzasadnione.

Kierownik Wydziału  
Architektury i Urbanistyki

*mgr inż. arch. Jarosław Krwaczyk*

BURMISZ

*mgr inż. Marijn Adamek*