

Projekt

z dnia 14 września 2020 r.

Zatwierdzony przez

**UCHWAŁA NR
RADY MIEJSKIEJ W PLESZEWIE**

z dnia 2020 r.

**w sprawie przystąpienia do sporządzenia miejscowego planu zagospodarowania przestrzennego obszaru
w obrębie wsi Dobra Nadzieja i Ludwina, gmina Pleszew**

Na podstawie art. 18 ust.2 pkt. 15 ustawy z dnia 8 marca 1990 roku o samorządzie gminnym (Dz. U. z 2020 r., poz. 713), art. 14 ust.1 ustawy z dnia 27 marca 2003 r. o planowaniu i zagospodarowaniu przestrzennym (Dz. U. z 2020 r., poz. 293 ze zmianami) Rada Miejska w Pleszewie uchwala, co następuje:

§ 1. Przystępuje się do sporządzenia miejscowego planu zagospodarowania przestrzennego dla obszaru w obrębach geodezyjnych: Dobra Nadzieja i Ludwina, gmina Pleszew, przedstawionego w załączniku do uchwały.

§ 2. Wykonanie uchwały powierza się Burmistrzowi Miasta i Gminy Pleszew.

§ 3. Uchwała wchodzi w życie z dniem jej podjęcia.

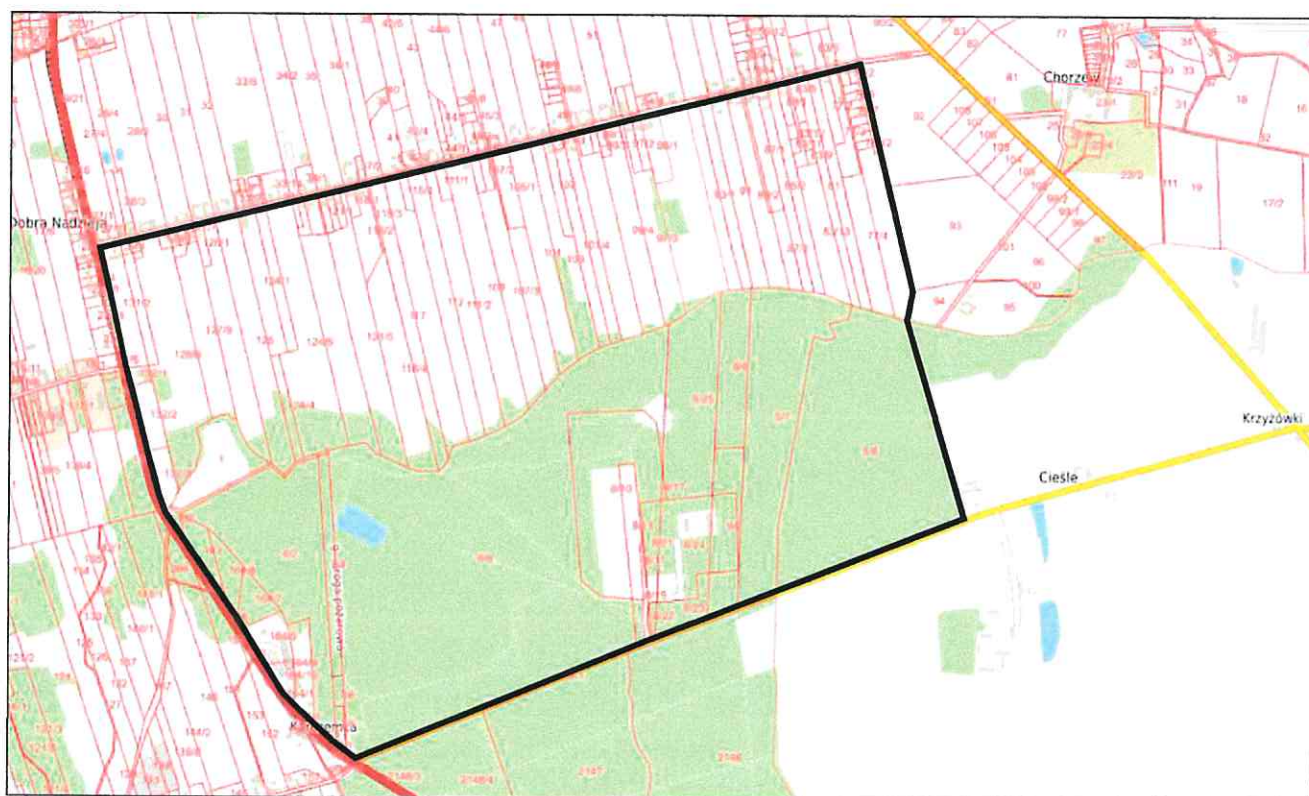
Przebieganie pod względem formalno-prawnym

Kierownik
Wydziału Gospodarki Nieruchomościami
i Planowania Przestrzennego

Załącznik do uchwały Nr

Rady Miejskiej w Pleszewie

z dnia 2020 r.



— granice planu

UZASADNIENIE

do uchwały nr Rady Miejskiej w Pleszewie z dnia 2020 r.

W celu ustalenia przeznaczenia terenów oraz określenia sposobów ich zagospodarowania i zabudowy, rada gminy, na podstawie art. 14 ust. 1 ustawy z dnia 27 marca 2003 r. o planowaniu i zagospodarowaniu przestrzennym, podejmuje uchwałę o przystąpieniu do sporządzenia miejscowego planu zagospodarowania przestrzennego.

Obszar przedstawiony w załączniku graficznym do uchwały, ograniczony jest od południa – drogą powiatową nr 4341P, od zachodu - drogą krajową nr 11, od północy – drogą powiatową nr 4344P oraz wschodnią granicą działek nr 76/13, 76/14, obręb Dobra Nadzieja i działki nr 8/8, obręb Ludwina, gmina Pleszew.

Studium uwarunkowań i kierunków zagospodarowania przestrzennego gminy Pleszew dla przedmiotowego obszaru ustala następujące funkcje:

- istniejące i projektowane tereny o dominującej funkcji mieszkaniowej z dopuszczeniem lokalizacji funkcji usługowej, oznaczone na rysunku studium pt. „Kierunki rozwoju” symbolem MU,
- istniejące i projektowane tereny o dominującej funkcji obiektów produkcyjnych, składów i magazynów lub zabudowy usługowej, oznaczone symbolem P/U,
- istniejące i projektowane tereny o dominującej funkcji usługowej, oznaczone symbolem U,
- tereny upraw rolnych z dopuszczeniem zabudowy zagrodowej i zalesień,
- tereny ekosystemów leśnych,
- tereny wskazane do potencjalnego zalesienia, oznaczone symbolem ZL,
- ciek i tereny obniżen wzdłuż cieku.

Ustalenie przeznaczenia i określenie sposobów zagospodarowania terenu dla nieruchomości zlokalizowanych w przedstawionym obszarze umożliwi ich zagospodarowanie w sposób zorganizowany i zgodny z wnioskami zainteresowanych właścicieli nieruchomości oraz pozwoli na realizację kierunków rozwoju przyjętych w obowiązującym studium.

Z przytoczonych względów, przedstawienie Radzie Miejskiej projektu uchwały o przystąpieniu do sporządzenia miejscowego planu zagospodarowania przestrzennego dla przedmiotowego obszaru, jest uzasadnione.

Z-ca Burmistrza

mgr inż. Andrzej Jędruszek

Kierownik
Wydziału Gospodarki Nieruchomościami
i Planowania Przestrzennego