

Projekt

z dnia 7 października 2020 r.

Zatwierdzony przez

**UCHWAŁA NR
RADY MIEJSKIEJ W PLESZEWIE**

z dnia 2020 r.

**w sprawie przystąpienia do sporządzenia miejscowego planu zagospodarowania przestrzennego
w obrębie wsi Marszew, gmina Pleszew**

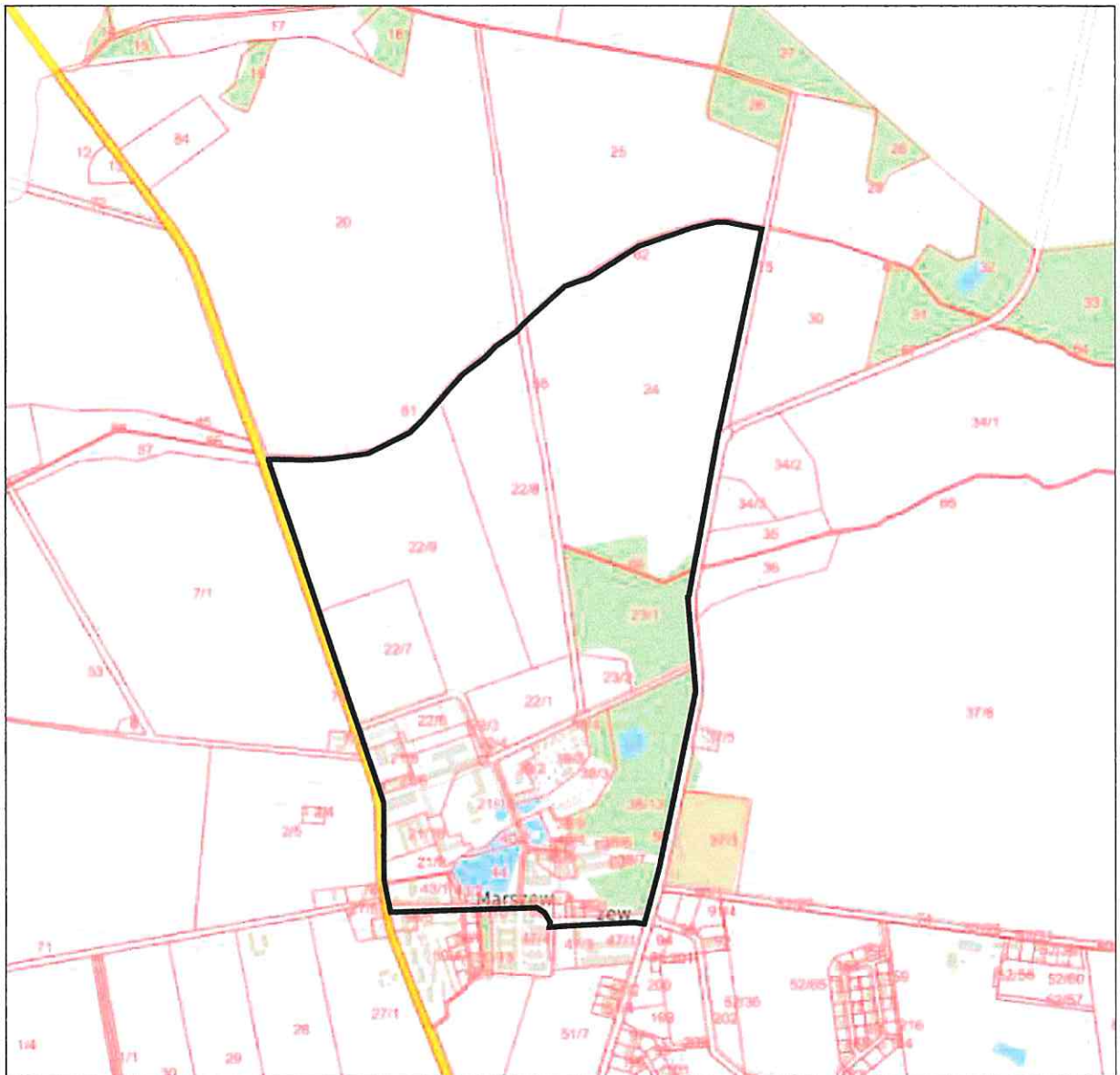
Na podstawie art. 18 ust.2 pkt. 15 ustawy z dnia 8 marca 1990 roku o samorządzie gminnym (Dz. U. z 2020 r., poz. 713), art. 14 ust.1 ustawy z dnia 27 marca 2003 r. o planowaniu i zagospodarowaniu przestrzennym (Dz. U. z 2020 r., poz. 293 ze zmianami) Rada Miejska w Pleszewie uchwala, co następuje:

- § 1. Przystępuje się do sporządzenia miejscowego planu zagospodarowania przestrzennego dla obszaru w obrębie geodezyjnym Marszew, gmina Pleszew, przedstawionego w załączniku do uchwały.
- § 2. Wykonanie uchwały powierza się Burmistrzowi Miasta i Gminy Pleszew.
- § 3. Uchwała wchodzi w życie z dniem jej podjęcia.

Jan Palkorak
radca gminny

Kierownik
Wydziału Gospodarki Nieruchomościami
i Planowania Przestrzennego

Załącznik do uchwały Nr
Rady Miejskiej w Pleszewie
z dnia 2020 r.



— granice planu

UZASADNIENIE

do uchwały nr Rady Miejskiej w Pleszewie z dnia 2020 r.

Na podstawie art. 14 ust. 1 ustawy z dnia 27 marca 2003 r. o planowaniu i zagospodarowaniu przestrzennym, w celu ustalenia przeznaczenia terenów oraz określenia sposobów ich zagospodarowania i zabudowy, rada gminy podejmuje uchwałę o przystąpieniu do sporządzenia miejscowego planu zagospodarowania przestrzennego.

Uchwałą intencyjną obejmuje się obszar przedstawiony w załączniku graficznym do uchwały, zlokalizowany w centralnej części wsi Marszew, ograniczony od południa drogą gminną, od zachodu drogą powiatową nr 4308P (Grab-Pleszew), od wschodu drogą powiatową nr 4325P (Broniszewice-Marszew) oraz drogą gminną (dz. nr 75). Dla części tego obszaru obowiązuje miejscowy zagospodarowania przestrzennego zespołu elektrowni wiatrowych w gminie Pleszew, uchwalony uchwałą Rady Miejskiej w Pleszewie nr XIII/165/2016 z dnia 12 maja 2016 r.

Studium uwarunkowań i kierunków zagospodarowania przestrzennego gminy Pleszew dla przedmiotowego obszaru ustala różnorodne funkcje:

- istniejące i projektowane tereny o dominującej funkcji usługowej, oznaczone na rysunku studium pt. „Kierunki rozwoju” symbolem U,
- istniejące i projektowane tereny o dominującej funkcji obiektów produkcyjnych, składów i magazynów lub zabudowy usługowej, oznaczone symbolem P/U,
- tereny infrastruktury technicznej – elektrownie wiatrowe wraz z niezbędną infrastrukturą techniczną i drogową, tereny rolnicze, oznaczone symbolem E/R,
- tereny upraw rolnych z dopuszczeniem zabudowy zagrodowej i zalesień,
- tereny zieleni urządzonej, oznaczone symbolem ZP,
- ciek i tereny obniżen wzdłuż cieku.
- tereny ekosystemów leśnych.

Projekt uchwały uwzględnia obszary, dla których uzasadnione i pożądane jest sporządzenie miejscowego planu zagospodarowania przestrzennego, w celu umożliwienia zagospodarowania terenu w sposób zorganizowany i zgodny z kierunkami rozwoju gminy przyjętymi w obowiązującym ww. studium.

Z przytoczonych względów, przedstawienie Radzie Miejskiej projektu uchwały o przystąpieniu do sporządzenia miejscowego planu zagospodarowania przestrzennego dla przedmiotowego obszaru, jest uzasadnione.

Z-ca Burmistrza
mgr inż. Andrzej Jędruszek

Kierownik
Wydziału Gospodarki Nieruchomościami
i Planowania Przestrzennego

Roman Łukasik