

Załącznik do Uchwały Nr XXXIII/306/2010  
Rady Miejskiej w Pleszewie  
z dnia 11 lutego 2010r.

# Gmina Pleszew



## Plan Odnowy Miejscowości Dobra Nadzieja

Styczeń 2010



## SPIS TREŚCI

<b>1.</b>	<b>CHARAKTERYSTYKA MIEJSCOWOŚCI, W KTÓREJ BĘDZIE REALIZOWANA OPERACJA .....</b>	<b>3</b>
1.1.	Lokalizacja w gminie.....	3
1.2.	Rys historyczny.....	4
1.3.	Funkcja miejscowości .....	4
1.4.	Użytkowanie gruntów .....	4
1.5.	Sytuacja demograficzna.....	5
1.6.	Rynek pracy .....	6
1.7.	Pomoc społeczna .....	7
1.8.	Gospodarka.....	8
<b>2.</b>	<b>INWENTARYZACJA ZASOBÓW SŁUŻĄCYCH ODNOWIE MIEJSCOWOŚCI.....</b>	<b>8</b>
2.1.	<b>Zasoby przyrodnicze .....</b>	<b>8</b>
2.1.1.	Lasy oraz grunty zadrzewione.....	8
2.1.2.	Wody powierzchniowe.....	9
2.1.3.	Formy ochrony przyrody.....	9
2.1.4.	Inne zasoby.....	9
2.2.	<b>Zasoby kulturowe .....</b>	<b>9</b>
2.2.1.	Zabytki architektury sakralnej i miejsca kultu religijnego .....	9
2.2.2.	Wiatrak koźlak .....	9
2.3.	<b>Zasoby oświatowe .....</b>	<b>9</b>
2.4.	<b>Zasoby infrastrukturalne .....</b>	<b>10</b>
2.4.1.	Sieć komunikacyjna.....	10
2.4.2.	Gospodarka wodna .....	10
2.4.3.	Gospodarka ściekowa.....	11
2.4.4.	Gospodarka odpadami.....	12
2.4.5.	Sieć gazowa .....	12
2.4.6.	Telekomunikacja.....	12
2.5.	<b>Zasoby rekreacyjne.....</b>	<b>12</b>
<b>3.</b>	<b>OCENA MOCNYCH I SŁABYCH STRON MIEJSCOWOŚCI, W KTÓREJ BĘDZIE REALIZOWANA OPERACJA .....</b>	<b>13</b>
<b>4.</b>	<b>OPIS PLANOWANYCH ZADAŃ INWESTYCYJNYCH I PRZEDSIĘWZIĘĆ AKTYWIZUJĄCYCH SPOŁECZNOŚĆ LOKALNĄ W OKRESIE CO NAJMNIEJ 7 LAT OD DNIA PRZYJĘCIA PLANU ODNOWY MIEJSCOWOŚCI, W KOLEJNOŚCI WYNIKAJĄCEJ Z PRZYJĘTYCH PRIORYTETÓW ROZWOJU MIEJSCOWOŚCI, Z PODANIEM SZACUNKOWYCH KOSZTÓW ICH REALIZACJI.....</b>	<b>14</b>
4.1.	Priorytety rozwoju miejscowości Dobra Nadzieja .....	14
4.2.	Planowane działania inwestycyjne i przedsięwzięcia aktywizujące społeczność lokalną w latach 2010-2020 .....	14
4.3.	Przedsięwzięcie kluczowe dla odnowy miejscowości .....	20



## 1. Charakterystyka miejscowości, w której będzie realizowana operacja

### 1.1. Lokalizacja w gminie

Miejscowość Dobra Nadzieja położona jest w środkowej części gminy, w odległości 5 km na południe od Pleszewa (siedziby władz gminy i władz powiatu). Odległości od innych ważniejszych miast regionu wynoszą: od Kalisza – 27 km, od Poznania – 97 km, a od Ostrowa Wielkopolskiego – 29 km.

Miejscowość usytuowana jest na szlaku komunikacyjnym o znaczeniu krajowym (zarządzanym przez Generalną Dyрекcję Dróg Krajowych i Autostrad w Poznaniu), powiatowym, administrowanym przez Zarząd Dróg Powiatowych w Pleszewie oraz o znaczeniu gminnym, zarządzanym przez Miasto i Gminę Pleszew.

Mapa 1. Położenie miejscowości w gminie Pleszew.



Źródło: Urząd Miasta i Gminy w Pleszewie.



### 1.2. Rys historyczny

Źródła historyczne nie podają informacji o początkach miejscowości. Można przypuszczać, iż Dobra Nadzieja powstała, podobnie jak inne podmiejskie miejscowości około XIV wieku.

### 1.3. Funkcja miejscowości

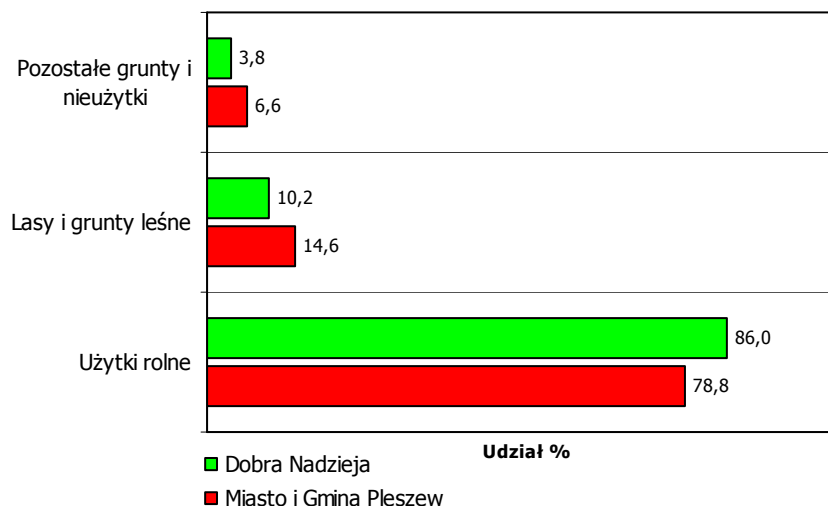
Wieś pełni funkcję rolniczą, a w mniejszym stopniu mieszkaniową oraz usługowo – produkcyjną.

### 1.4. Użytkowanie gruntów

Całkowita powierzchnia gruntów w miejscowości Dobra Nadzieja według stanu na dzień 31 grudnia 2008 roku wynosiła 501 ha. Użytkowanie gruntów przedstawia się następująco:

- powierzchnia użytków rolnych (w tym grunty orne, sady, łąki i pastwiska) – 384 ha (tj. 86,0% ogólnej powierzchni miejscowości),
- powierzchnia lasów i gruntów leśnych – 51 ha (tj. 10,2% ogólnej powierzchni miejscowości),
- powierzchnia pozostałych gruntów i nieużytków – 19 ha (tj. 3,8% ogólnej powierzchni miejscowości).

Wykres 1. Użytkowanie gruntów w miejscowości Dobra Nadzieja na tle gminy.



Źródło: Opracowanie własne na podstawie danych Starostwa Powiatowego w Pleszewie.

Porównując dane statystyczne dotyczące użytkowania gruntów w miejscowości i na terenie gminy można stwierdzić, iż:



## Plan Odnowy Miejscowości Dobra Nadzieja

- powierzchnia użytków rolnych w miejscowości Dobra Nadzieja stanowiła 86,0% powierzchni wsi. Dla porównania udział powierzchni użytków rolnych gminy do powierzchni całej gminy Pleszew wynosił 78,8%.
- powierzchnia lasów i gruntów leśnych miejscowości Dobra Nadzieja stanowiła 10,2% jej powierzchni. Dla porównania udział powierzchni lasów i gruntów leśnych gminy do powierzchni całej gminy Pleszew wynosił 14,6%.
- powierzchnia pozostałych gruntów i nieużytków w miejscowości Dobra Nadzieja stanowiła 3,8% powierzchni wsi. Dla porównania udział powierzchni w/w gruntów gminy do powierzchni całej gminy Pleszew wynosił 6,6%.

### 1.5. Sytuacja demograficzna

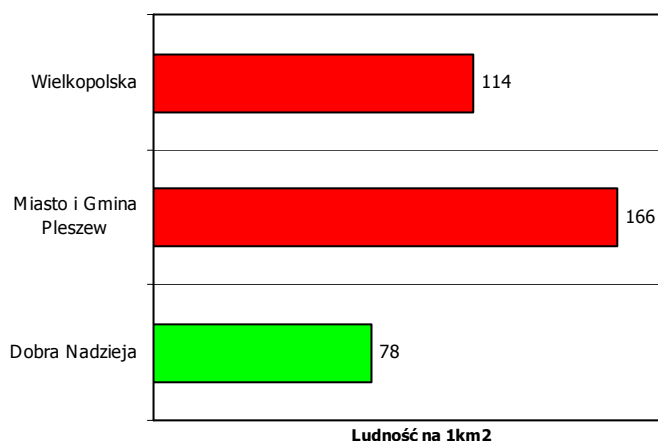
Liczba ludności miejscowości Dobra Nadzieja według danych na dzień 31 grudnia 2009 roku wynosi 396 mieszkańców. Wartość demograficzna została określona według stałego miejsca zameldowania na podstawie ewidencji ludności prowadzonej przez Wydział Spraw Obywatelskich Urzędu Miasta i Gminy w Pleszewie. Mieszkańcy miejscowości stanowią 1,3% ludności gminy Pleszew. Na terenie objętym planem odnowy miejscowości 49,5% ludności to kobiety, natomiast pozostałe 50,5% stanowią mężczyźni. Współczynnik feminizacji na obszarze wsi wynosi 96, podczas gdy na terenie Gminy Pleszew 104, a w województwie wielkopolskim 106.

Tabela 1. Liczba ludności miejscowości Dobra Nadzieja.

Wyszczególnienie	2007	2008	2009
Mężczyźni	192	199	200
Kobiety	184	191	196
Ogółem	376	390	396

Źródło: Wydział Spraw Obywatelskich, Urząd Miasta i Gminy Pleszew.

Wykres 2. Ludność miejscowości Dobra Nadzieja na 1 km<sup>2</sup> na tle gminy i województwa.



Źródło: Opracowanie własne na podstawie danych Urzędu Miasta i Gminy Pleszew.

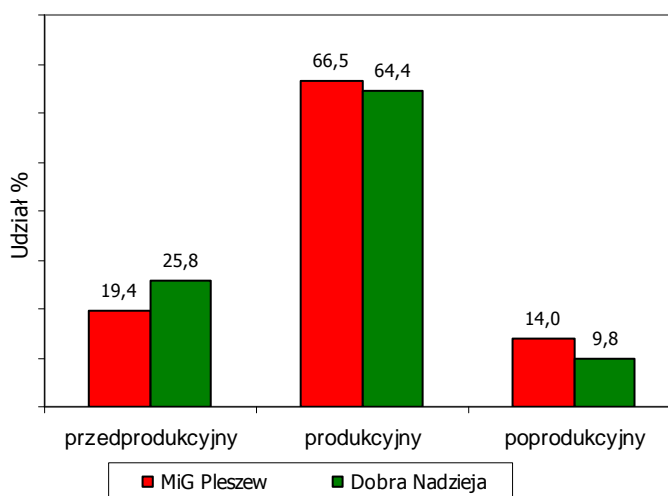


## Plan Odnowy Miejscowości Dobra Nadzieja

Liczba mieszkańców na obszarze Dobrej Nadziei utrzymuje się na zbliżonym poziomie przez cały okres poddany analizie. Liczba ludności przypadająca na 1 km<sup>2</sup> w miejscowości wynosi 78, natomiast na terenie Miasta i Gminy Pleszew 166.

W strukturze mieszkańców dominują osoby w wieku produkcyjnym 64,4% oraz przedprodukcyjnym 25,8%. Udział osób w wieku poprodukcyjnym wynosi 9,8%. Struktura ludności jest podobna do struktury odnotowanej w gminie Pleszew.

Wykres 3. Udział mieszkańców w wieku produkcyjnym i nieprodukcyjnym.



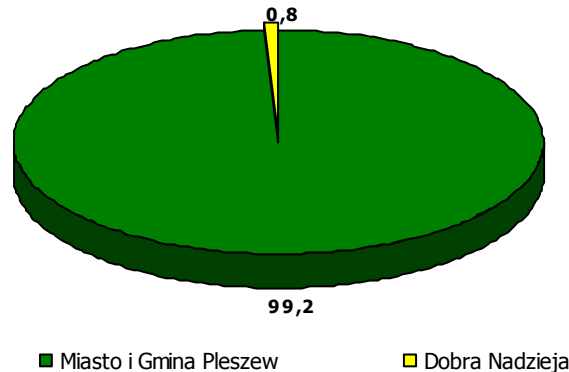
Źródło: Opracowanie własne na podstawie danych Urzędu Miasta i Gminy Pleszew.

### 1.6. Rynek pracy

Liczba zarejestrowanych bezrobotnych w Powiatowym Urzędzie Pracy w Pleszewie na koniec 2008 roku wynosiła 10 osób, w tym odnotowano 8 osób długotrwale bezrobotnych. Udział osób bezrobotnych w całkowitej liczbie mieszkańców wsi wynosił 2,6%, podczas gdy średnia dla całej gminy wynosiła 4,0 %. Osoby pozostające bez pracy w miejscowości Dobra Nadzieja stanowiły 0,8% ogółu bezrobotnych w gminie.



Wykres 4. Udział osób bezrobotnych z miejscowości Dobra Nadzieja na tle gminy.



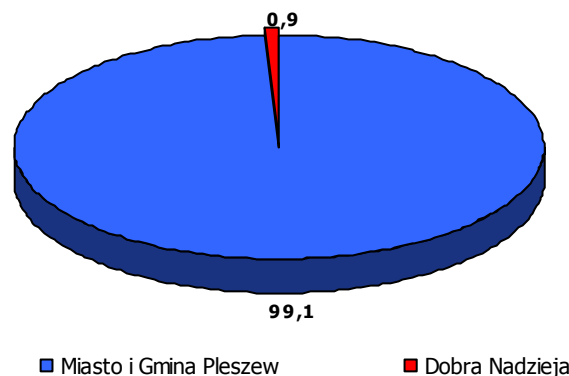
Źródło: Opracowanie własne na podstawie danych z Powiatowego Urzędu Pracy w Pleszewie.

### 1.7. Pomoc społeczna

Liczba osób korzystających z pomocy społecznej na koniec 2009 roku wynosiła 41 osób, w tym zarejestrowano 16 osób korzystających z pomocy społecznej z powodu ubóstwa. Udział osób korzystających z pomocy społecznej w całkowitej liczbie mieszkańców wsi wynosił 11,9%, podczas gdy średnia dla całej gminy wynosiła 16,6%.

Osoby korzystające z pomocy społecznej w miejscowości Dobra Nadzieja stanowiły 0,9% ogółu beneficjentów Miejsko-Gminnego Ośrodka Pomocy Społecznej w Pleszewie.

Wykres 5. Udział osób korzystających z pomocy z społecznej w miejscowości Dobra Nadzieja na tle gminy.



Źródło: Opracowanie własne na podstawie danych z Miejsko-Gminnego Ośrodka Pomocy Społecznej w Pleszewie.



### 1.8. Gospodarka

Liczba podmiotów gospodarczych, z uwagi na siedzibę przedsiębiorcy, na koniec 2009 roku wynosiła 30. Przedsiębiorstwa, zgodnie z Polską Klasyfikacją Działalności (Rozporządzenie Rady Ministrów z 24 grudnia 2007r. w sprawie Polskiej Klasyfikacji Działalności) funkcjonowały m.in. w następujących sektorach gospodarki:

- sprzedaż detaliczna wyrobów metalowych,
- sprzedaż roślin i nasion,
- wynajem i dzierżawa maszyn rolniczych,
- działalność usługowa,
- konserwacja i naprawa pojazdów samochodowych,
- sprzedaż części samochodowych,
- sprzedaż pojazdów,
- obróbka mechaniczna elementów metalowych,
- sprzedaż hurtowa paliw.

Tabela 2. Liczba podmiotów gospodarczych.

Liczba podmiotów gospodarczych	2007	2008	2009
z uwagi na siedzibę przedsiębiorcy	22	28	30
z uwagi na miejsce wykonywania działalności	24	30	33
nowo zarejestrowanych	1	6	2

Źródło: Urząd Miasta i Gminy w Pleszewie.

Na terenie miejscowości Dobra Nadzieja funkcjonuje Koło Gospodyń Wiejskich oraz Kółko Rolnicze.

## 2. Inwentaryzacja zasobów służących odnowie miejscowości

### 2.1. Zasoby przyrodnicze

#### 2.1.1. Lasy oraz grunty zadrzewione

Według stanu na dzień 31 grudnia 2008 roku powierzchnia lasów oraz gruntów leśnych wynosiła 51 ha, co stanowiło 10,2% ogólnej powierzchni miejscowości. Dla porównania całkowita powierzchnia lasów na terenie gminy wynosiła 2.640 ha, tj. 14,6% powierzchni gminy. Powierzchnia lasów znajdująca się w granicach administracyjnych miejscowości stanowiła 1,9% powierzchni wszystkich lasów oraz gruntów leśnych na terenie gminy.





**2.1.2. Wody powierzchniowe**

Na terenie miejscowości nie występują zbiorniki i ciekły wodne.

**2.1.3. Formy ochrony przyrody**

Na terenie miejscowości nie występują żadne formy ochrony przyrody.

**2.1.4. Inne zasoby**

W okolicach Dobrej Nadziei (około 3 km) występują złoża kruszywa – utwory piaszczyste zapyłone i pylaste, podścielone gliną. Zasoby nie spełniają wymogów koniecznych do wykorzystania ich np. w budownictwie drogowym. Ponadto na terenie miejscowości znajduje się warstwa wodonośna czwartorzędowa. Swobodne zwierciadło wody umiejscowione jest na głębokości 5 m p.p.t.

**2.2. Zasoby kulturowe**

**2.2.1. Zabytki architektury sakralnej i miejsca kultu religijnego**

W miejscowości znajduje się nieczynny cmentarz ewangelicki o powierzchni 0,46 ha, założony w połowie XIX wieku.

**2.2.2. Wiatrak koźlak**

Na terenie Dobrej Nadziei znajduje się zabytkowy wiatrak koźlak, zbudowany w 1884 roku. Obiekt jest wpisany do rejestru zabytków pod numerem 620. Wpis nastąpił 16 marca 1991 roku.

**2.3. Zasoby oświatowe**

W Dobrej Nadziei mieści się oddział przedszkola ZSP nr 3 w Pleszewie, w którym według stanu na rok szkolny 2009/2010 funkcjonuje 1 oddział. Do placówki uczęszcza 22 dzieci.



Zdjęcie 1. Budynek przedszkola w Dobrej Nadziei.



Źródło: Urząd Miasta i Gminy w Pleszewie.

## 2.4. Zasoby infrastrukturalne

### 2.4.1. Sieć komunikacyjna

Dobra Nadzieja usytuowana jest na szlaku komunikacyjnym o znaczeniu krajowym (zarządzanym przez Generalną Dyрекcję Dróg Krajowych i Autostrad w Poznaniu) – droga nr 11. Ponadto przez miejscowość przebiega droga powiatowa, administrowana przez Zarząd Dróg Powiatowych w Pleszewie oraz drogi gminne, zarządzane przez Miasto i Gminę w Pleszewie. W granicach administracyjnych miejscowości znajduje się droga gminna nr:

- 639040P – przebiegająca od drogi gminnej nr 639074P przez wieś do drogi krajowej nr 11,
- 639074P – przebiegająca od drogi powiatowej nr 5288P przez Łaszew, Ludwinę, Sowinę Błotną do drogi powiatowej nr 4349P.

W Dobrej Nadziei zlokalizowana jest droga powiatowa nr 4344P przebiegająca od drogi krajowej nr 11 do drogi powiatowej nr 4343P.

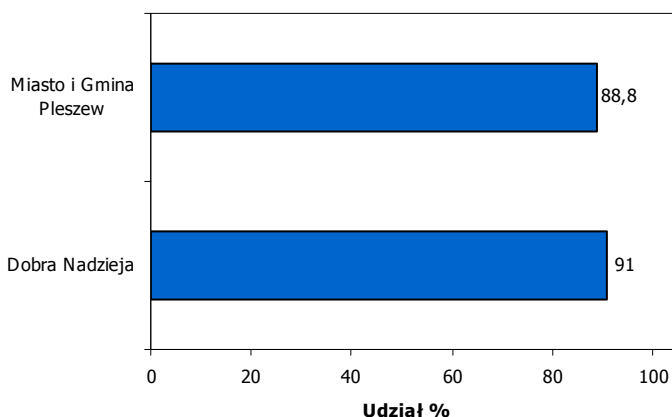
### 2.4.2. Gospodarka wodna

Do miejscowości woda do celów komunalnych dostarczana jest z ujęcia podziemnego Bógwidze o wydajności rocznej 272 tys. m<sup>3</sup>. Wody powierzchniowe pobierane są tylko do nawodnień w rolnictwie i leśnictwie.



## Plan Odnowy Miejscowości Dobra Nadzieja

Wykres 6. Stopień zwodociągowania miejscowości na tle gminy.



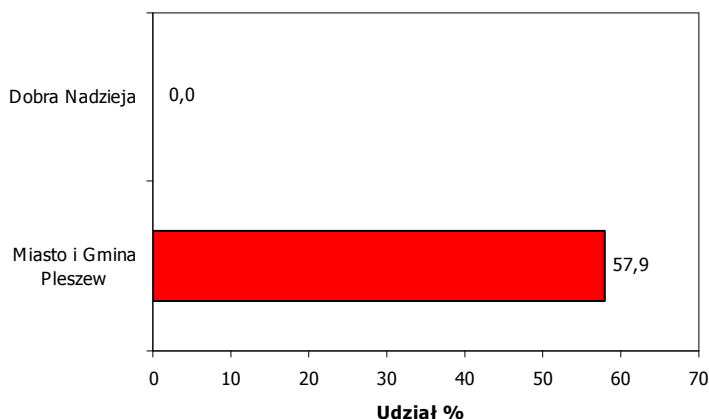
Źródło: Opracowanie własne na podstawie danych z PK Sp. z o.o. oraz GUS.

Z wodociągu korzysta ok. 361 mieszkańców wsi (tj. 91,0% wszystkich mieszkańców miejscowości). Dla porównania stopień zwodociągowania gminy Pleszew wynosi 88,8%. Wartość zwodociągowania obliczono na podstawie danych Banku Danych Regionalnych Głównego Urzędu Statystycznego oraz Przedsiębiorstwa Komunalnego Sp. z o.o.

### 2.4.3. Gospodarka ściekowa

Miejscowość nie posiada kanalizacji sanitarnej, w związku z czym stopień skanalizowania wsi wynosi 0,0%, podczas gdy stopień skanalizowania gminy kształtuje się na poziomie 57,9%.

Wykres 7. Stopień skanalizowania miejscowości na tle gminy.



Źródło: Opracowanie własne na podstawie danych z PK Sp. z o.o. oraz GUS.



### 2.4.4. Gospodarka odpadami

W miejscowości Dobra Nadzieja nie ma składowiska odpadów. Na terenie miejscowości prowadzona jest selektywna zbiórka odpadów.

### 2.4.5. Sieć gazowa

Miejscowość Dobra Nadzieja nie jest objęta siecią gazową.

### 2.4.6. Telekomunikacja

Tradycyjna sieć telekomunikacyjna na terenie miejscowości jest obsługiwana przez TP S.A. Gospodarstwa domowe mają możliwość stałego podłączenia do sieci Internet poprzez łącza w/w operatora. Połączenia z siecią Internet realizowane są za pomocą łączy radiowych.

## *2.5. Zasoby rekreacyjne*

W miejscowości znajduje się plac zabaw dla dzieci przy przedszkolu.



### 3. Ocena mocnych i słabych stron miejscowości, w której będzie realizowana operacja

Mocne strony	Słabe strony
<ol style="list-style-type: none"> <li>1. Lokalizacja na drodze krajowej</li> <li>2. Szybki dojazd do Pleszewa</li> <li>3. Wysokie zwodociągowanie miejscowości</li> <li>4. Dostęp do przedszkola</li> <li>5. Niższa od średniej w gminie liczba osób bezrobotnych</li> <li>6. Niższa od średniej w gminie liczba osób korzystająca z pomocy społecznej</li> </ol>	<ol style="list-style-type: none"> <li>1. Brak kanalizacji sanitarnej i przydomowych oczyszczalni ścieków</li> <li>2. Brak zasobów kulturowych</li> <li>3. Niewielka liczba organizacji pozarządowych</li> <li>4. Brak sieci gazowej</li> <li>5. Brak infrastruktury turystycznej (trasy rowerowe)</li> <li>6. Brak boiska sportowego</li> </ol>

Szanse	Zagrożenia
<ol style="list-style-type: none"> <li>1. Rozwój infrastruktury technicznej gminy</li> <li>2. Rozwój gminy w aspekcie współpracy międzynarodowej</li> <li>3. Możliwość pozyskania środków finansowych Unii Europejskiej</li> </ol>	<ol style="list-style-type: none"> <li>1. Zmniejszenie liczby mieszkańców</li> <li>2. Ograniczone możliwości finansowe budżetu Miasta i Gminy Pleszew</li> <li>3. Brak zaangażowana społeczności lokalnej w rozwój miejscowości</li> </ol>



4. Opis planowanych zadań inwestycyjnych i przedsięwzięć aktywizujących społeczność lokalną w okresie co najmniej 7 lat od dnia przyjęcia planu odnowy miejscowości, w kolejności wynikającej z przyjętych priorytetów rozwoju miejscowości, z podaniem szacunkowych kosztów ich realizacji

#### 4.1. Priorytety rozwoju miejscowości Dobra Nadzieja

Proponowane kierunki rozwoju miejscowości Dobra Nadzieja:

- Rozwój i modernizacja infrastruktury społecznej.
- Stworzenie mieszkańcom korzystnych warunków życia i rozwoju.
- Wspieranie działalności organizacji pozarządowych na terenie miejscowości.
- Rozwój infrastruktury komunalnej (drogi, chodniki, sieć kanalizacyjna, mieszkania komunalne).

#### 4.2. Planowane działania inwestycyjne i przedsięwzięcia aktywizujące społeczność lokalną w latach 2010-2020

W ramach Planu Odnowy Miejscowości Dobra Nadzieja zakłada się realizację następujących zadań inwestycyjnych i przedsięwzięć aktywizujących społeczność lokalną, których szczegółowy harmonogram został przedstawiony poniżej:

L.p.	Nazwa zadania	2010	2011	2012	2013	2014	2015	2016	2017	2018	2019	2020
1	Urządzenie placu zabaw											
2	Cykliczne przedsięwzięcia kulturalne											
3	Cykliczne przedsięwzięcia sportowo-rekreacyjne											
4	Edukacja i integracja mieszkańców											
5	Modernizacja drogi Dobra Nadzieja-Łaszew											
6	Budowa przydomowych oczyszczalni ścieków											
7	Modernizacja drogi i budowa chodnika Dobra Nadzieja-Chorzew											
8	Budowa chodnika wzdłuż drogi krajowej											
9	Wykonanie oświetlenia wokół przedszkola											
10	Budowa boiska do siatkówki											



• Urządzenie placu zabaw

Numer projektu	01-Dobra Nadzieja/POM
Nazwa projektu	Urządzenie placu zabaw*  * - projekt będzie realizowany będzie wspólnie z miejscowością Bógwidze, Bronów, Brzezie, Nadzieja, Piekarzew, Suchorzew, Taczanów Drugi i Zawidowice pod nazwą „Urządzenie placów zabaw oraz budowa boiska sportowego na terenie gminy Pleszew”.
Wnioskodawca	Gmina Pleszew
Cel projektu	Poprawa jakości życia na obszarach wiejskich poprzez zaspokojenie potrzeb społecznych i kulturalnych mieszkańców wsi oraz promowanie obszarów wiejskich. Rozwój tożsamości społeczności wiejskiej, zachowanie dziedzictwa kulturowego i specyfiki obszarów wiejskich, wzrost atrakcyjności turystycznej i inwestycyjnej obszarów wiejskich.
Przeznaczenie	Społeczność lokalna
Harmonogram realizacji	2010
Wartość projektu	50.000 PLN
Źródło finansowania	<ul style="list-style-type: none"> <li>• środki budżetu Miasta i Gminy Pleszew,</li> <li>• środki Unii Europejskiej – Europejski Fundusz Rolny na rzecz Rozwoju Obszarów Wiejskich (EFRROW).</li> </ul>

• Cykliczne przedsięwzięcia kulturalne

Numer projektu	02-Dobra Nadzieja/POM
Nazwa projektu	Cykliczne przedsięwzięcia kulturalne
Wnioskodawca	Organizacje pozarządowe, Rada Sołecka, OSP, Kółko Rolnicze
Cel projektu	Zaspokojenie potrzeb społecznych i kulturalnych mieszkańców wsi, rozwijanie działalności istniejących organizacji pozarządowych. Zachowanie dziedzictwa kulturowego i specyfiki obszarów wiejskich.
Przeznaczenie	Społeczność lokalna
Harmonogram realizacji	2010-2020
Wartość projektu	Średnia wartość jednego projektu: ok. 1.000 PLN. Planuje się, że w ciągu roku odbędzie się 10 projektów. Łączna wartość projektów: 110.000 PLN.
Źródło finansowania	<ul style="list-style-type: none"> <li>• środki własne,</li> <li>• środki budżetu Miasta i Gminy Pleszew,</li> <li>• środki Unii Europejskiej,</li> <li>• środki sponsorów,</li> </ul>



	<ul style="list-style-type: none"> <li>• środki zewnętrznych instytucji finansujących.</li> </ul>
--	---

- Cykliczne przedsięwzięcia sportowo-rekreacyjne

Numer projektu	03-Dobra Nadzieja/POM
Nazwa projektu	Cykliczne przedsięwzięcia sportowo-rekreacyjne
Wnioskodawca	Organizacje pozarządowe, Rada Sołecka, OSP, Kółko Rolnicze
Cel projektu	Propagowanie zdrowego stylu życia wśród dzieci i młodzieży. Zaspokojenie potrzeb mieszkańców miejscowości, rozwijanie działalności istniejących organizacji pozarządowych.
Przeznaczenie	Społeczność lokalna
Harmonogram realizacji	2010-2020
Wartość projektu	Średnia wartość jednego projektu: ok. 500 PLN. Planuje się, że w ciągu roku odbędzie się 5 projektów. Łączna wartość projektów: 27.500 PLN.
Źródło finansowania	<ul style="list-style-type: none"> <li>• środki własne,</li> <li>• środki budżetu Miasta i Gminy Pleszew,</li> <li>• środki Unii Europejskiej,</li> <li>• środki sponsorów,</li> <li>• środki zewnętrznych instytucji finansujących.</li> </ul>

- Edukacja i integracja mieszkańców

Numer projektu	04- Dobra Nadzieja/POM
Nazwa projektu	Edukacja i integracja mieszkańców
Wnioskodawca	Organizacje pozarządowe, Rada Sołecka, OSP, Kółko Rolnicze, Urząd Miasta i Gminy Pleszew
Cel projektu	Podniesienie kompetencji i wykształcenia mieszkańców.
Przeznaczenie	Społeczność lokalna
Harmonogram realizacji	2010-2020
Wartość projektu	Średnia wartość jednego projektu: ok. 500 PLN Planuje się, że w ciągu roku odbędzie się 5 projektów. Łączna wartość projektów: 27.500 PLN.
Źródło finansowania	<ul style="list-style-type: none"> <li>• środki własne,</li> <li>• środki budżetu Miasta i Gminy Pleszew,</li> <li>• środki Unii Europejskiej,</li> <li>• środki sponsorów,</li> </ul>





	<ul style="list-style-type: none"> <li>• środki zewnętrznych instytucji finansujących.</li> </ul>
--	---

- Modernizacja drogi Dobra Nadzieja - Łaszew

Numer projektu	05-Dobra Nadzieja/POM
Nazwa projektu	Modernizacja drogi Dobra Nadzieja - Łaszew
Wnioskodawca	Gmina Pleszew
Cel projektu	Poprawa infrastruktury technicznej wsi. Zaspokojenie potrzeb mieszkańców miejscowości.
Przeznaczenie	Społeczność lokalna
Harmonogram realizacji	2010
Wartość projektu	200.000 PLN
Źródło finansowania	<ul style="list-style-type: none"> <li>• środki własne,</li> <li>• środki budżetu Miasta i Gminy Pleszew,</li> <li>• środki Unii Europejskiej,</li> <li>• środki sponsorów,</li> <li>• środki zewnętrznych instytucji finansujących.</li> </ul>

- Budowa przydomowych oczyszczalni ścieków

Numer projektu	06-Dobra Nadzieja/POM
Nazwa projektu	Budowa przydomowych oczyszczalni ścieków
Wnioskodawca	Mieszkańcy
Cel projektu	Ochrona środowiska. Wzrost jakości życia i pracy na terenach wiejskich.
Przeznaczenie	Społeczność lokalna
Harmonogram realizacji	2010-2015
Wartość projektu	Średnia wartość jednego projektu: ok. 6000 PLN Planuje się, że w ciągu roku odbędzie się 1 projekt. Łączna wartość projektów: 36.000 PLN
Źródło finansowania	<ul style="list-style-type: none"> <li>• środki własne,</li> <li>• środki UE,</li> <li>• środki budżetu Miasta i Gminy Pleszew.</li> </ul>



- Modernizacja drogi i budowa chodnika Dobra Nadzieja - Chorzew

Numer projektu	07-Dobra Nadzieja/POM
Nazwa projektu	Modernizacja drogi i budowa chodnika Dobra Nadzieja - Chorzew
Wnioskodawca	Gmina Pleszew
Cel projektu	Poprawa infrastruktury technicznej wsi. Zaspokojenie potrzeb mieszkańców miejscowości.
Przeznaczenie	Społeczność lokalna
Harmonogram realizacji	2013-2016
Wartość projektu	250.000 PLN
Źródło finansowania	<ul style="list-style-type: none"> <li>• środki własne,</li> <li>• środki budżetu Miasta i Gminy Pleszew,</li> <li>• środki Unii Europejskiej,</li> <li>• środki sponsorów,</li> <li>• środki zewnętrznych instytucji finansujących.</li> </ul>

- Budowa chodnika wzdłuż drogi krajowej

Numer projektu	08-Dobra Nadzieja/POM
Nazwa projektu	Budowa chodnika wzdłuż drogi krajowej
Wnioskodawca	Gmina Pleszew
Cel projektu	Poprawa infrastruktury technicznej wsi. Zaspokojenie potrzeb mieszkańców miejscowości.
Przeznaczenie	Społeczność lokalna
Harmonogram realizacji	2011
Wartość projektu	100.000 PLN
Źródło finansowania	<ul style="list-style-type: none"> <li>• środki własne,</li> <li>• środki budżetu Miasta i Gminy Pleszew,</li> <li>• środki Unii Europejskiej,</li> <li>• środki sponsorów,</li> <li>• środki zewnętrznych instytucji finansujących.</li> </ul>

- Wykonanie oświetlenie wokół przedszkola

Numer projektu	09-Dobra Nadzieja/POM
Nazwa projektu	Wykonanie oświetlenie wokół przedszkola



## Plan Odnowy Miejscowości Dobra Nadzieja

Wnioskodawca	Gmina Pleszew
Cel projektu	Poprawa infrastruktury technicznej wsi. Zaspokojenie potrzeb mieszkańców miejscowości.
Przeznaczenie	Społeczność lokalna
Harmonogram realizacji	2011
Wartość projektu	30.000 PLN
Źródło finansowania	<ul style="list-style-type: none"><li>• środki własne,</li><li>• środki budżetu Miasta i Gminy Pleszew,</li><li>• środki sponsorów,</li><li>• środki zewnętrznych instytucji finansujących.</li></ul>

- Budowa boiska do siatkówki

Numer projektu	10-Dobra Nadzieja/POM
Nazwa projektu	Budowa boiska do siatkówki
Wnioskodawca	Gmina Pleszew
Cel projektu	Propagowanie zdrowego stylu życia wśród dzieci i młodzieży. Zaspokojenie potrzeb mieszkańców miejscowości, rozwijanie działalności istniejących organizacji pozarządowych.
Przeznaczenie	Społeczność lokalna
Harmonogram realizacji	2010-2011
Wartość projektu	15.000 PLN
Źródło finansowania	<ul style="list-style-type: none"><li>• środki własne,</li><li>• środki budżetu Miasta i Gminy Pleszew,</li><li>• środki sponsorów,</li><li>• środki zewnętrznych instytucji finansujących.</li></ul>



### 4.3. *Przedsięwzięcie kluczowe dla odnowy miejscowości*

Przedsięwzięciem priorytetowym dla odnowy miejscowości jest zadanie pn. „Urządzenie placu zabaw”. Celem projektu jest poprawa jakości życia na obszarach wiejskich poprzez zaspokojenie potrzeb społecznych i kulturalnych mieszkańców wsi oraz promowanie obszarów wiejskich. Projekt wpłynie także pozytywnie na rozwój tożsamości społeczności wiejskiej oraz specyfiki obszarów wiejskich.

W ramach projektu przewiduje się wykonanie robót ziemnych oraz montaż następujących urządzeń:

- zestaw zabawowy,
- huśtawka wahadłowa podwójna 3-6,
- huśtawka wahadłowa podwójna 7-12,
- huśtawka ważka duża,
- huśtawka ważka mała,
- karuzela 6-osobowa z siedziskami,
- kiwak Konik,
- ławka żeliwna z oparciem,
- kosz na śmieci.

Ponadto plac zabaw zostanie wyposażony w regulamin.

Rysunek 1. Wizualizacja placu zabaw w miejscowości.



Źródło: Urząd Miasta i Gminy w Pleszewie.

Szacunkowa wartość projektu: 50.000 PLN, okres realizacji: 2010.