

**UCHWAŁA NR XXVIII/343/2013  
RADY MIEJSKIEJ W PLESZEWIE**

z dnia 18 września 2013 r.

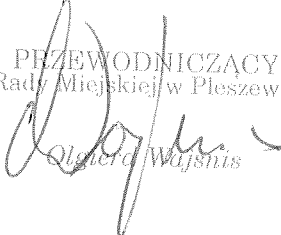
**w sprawie przystąpienia do sporządzenia miejscowego planu zagospodarowania przestrzennego dla obszaru  
w rejonie ulic: Kaliska, Lenartowicka w Pleszewie**

Na podstawie art. 18 ust. 2 pkt. 15 ustawy z dnia 8 marca 1990 roku o samorządzie gminnym (Dz. U. z 2013 r., poz. 594 ze zmianami), art. 14 ust. 1 ustawy z dnia 27 marca 2003 r. o planowaniu i zagospodarowaniu przestrzennym (Dz. U. z 2012 r., poz. 647 ze zmianami) Rada Miejska w Pleszewie uchwala, co następuje:

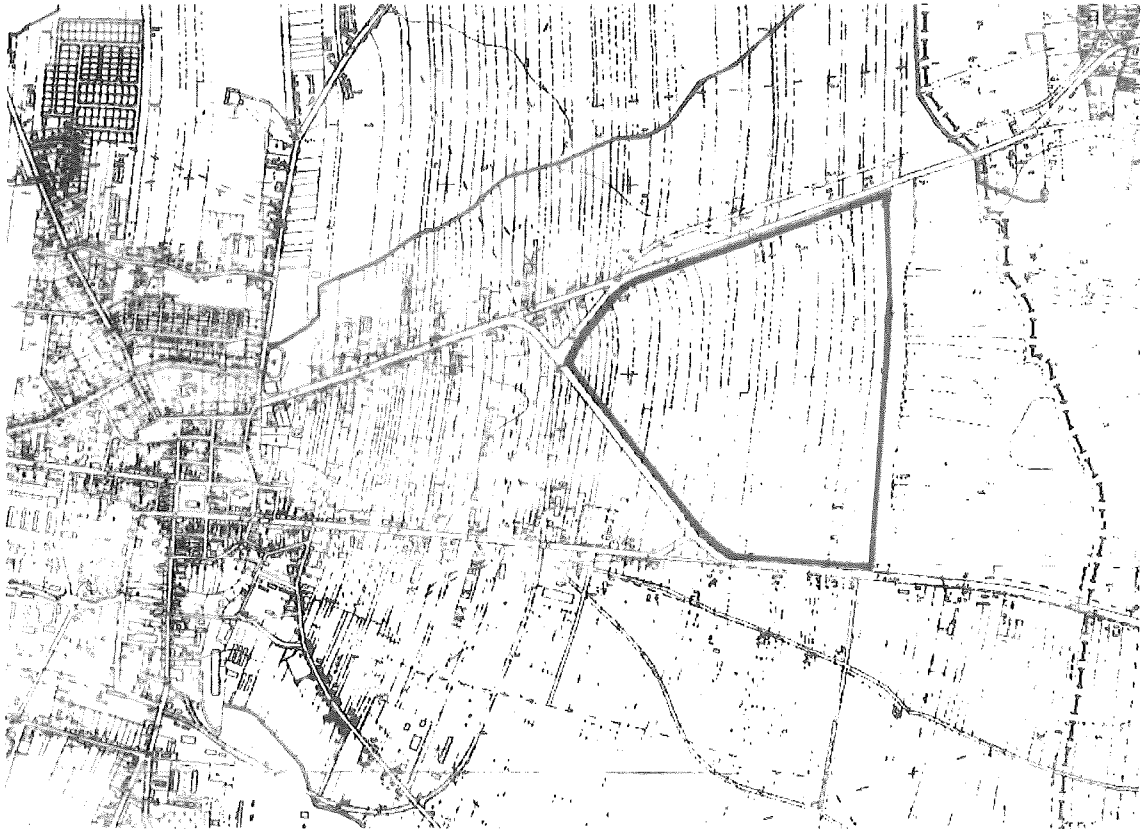
§ 1. § 1. Przystępuje się do sporządzenia miejscowego planu zagospodarowania przestrzennego dla obszaru w rejonie ulic: Kaliska, Lenartowicka w Pleszewie, przedstawionego na załączniku do uchwały.

§ 2. Wykonanie uchwały powierza się Burmistrzowi Miasta i Gminy Pleszew.

§ 3. Uchwała wchodzi w życie z dniem jej podjęcia.

PRZEWODNICZĄCY  
Rady Miejskiej w Pleszewie  
  
Olga Cwałko

Załącznik do uchwały Nr XXVIII/343/2013  
Rady Miejskiej w Pleszewie  
z dnia 18 września 2013 roku



— orientacyjny obszar opracowania

## Uzasadnienie

do uchwały Nr XXVIII/343/2013 Rady Miejskiej w Pleszewie z dnia 18 września 2013 r.

Obszar proponowany do sporządzenia miejscowego planu zagospodarowania przestrzennego zlokalizowany jest w części wschodniej miasta przy granicy z terenem ogrodów działkowych. Granice terenu objętego uchwałą wyznaczają:

- od północy i północnego zachodu, pas drogowy ul. Lenartowickiej,
- od zachodu, pas drogowy drogi krajowej nr 12,
- od południa, pas drogowy ul. Kaliskiej,
- od wschodu, działka nr 1905.

Teren przedstawiono na załączniku do uchwały.

W Studium uwarunkowań i kierunków zagospodarowania przestrzennego miasta teren objęty uchwałą wpisany jest w jednostkę bilansową "III A - strefa rolniczo-mieszkaniowo-usługowa" o następujących ustaleniach:

"Strefa ta stanowi ukształtowaną przestrzeń zachowującą użytkowanie rolnicze. Konieczne jest utrzymanie istniejących powiązań produkcji rolnej ze środowiskiem przyrodniczym. W obrębie tej strefy znajdują się tereny pod zabudowę mieszkaniową jednorodzinną, mieszkaniowo-usługową, usługowo-mieszkaniową, produkcyjno-magazynowo-składową, urządzeń komunikacyjnych i ogrody działkowe.

W granicach strefy A III dopuszcza się:

- zabudowę mieszkaniową jednorodzinną z usługami lokalizowaną z dostępem do dróg publicznych,
- zabudowę usługową z mieszkaniową jednorodzinną,
- zabudowę usługową,
- zabudowę produkcyjno-magazynowo-składową,
- wielkopowierzchniowe obiekty handlowe,
- zieleń ogrodów działkowych,
- elementy małej architektury,
- sieci i urządzenia komunikacji i infrastruktury technicznej,
- zalesianie gruntów o słabych glebach,
- ścieżki rowerowe i ciągi piesze.

Od strony drogi krajowej nr 12 wzdłuż terenów oznaczonych jako A III U przewiduje się pas zieleni izolacyjnej szer. 10,0 m oraz w miarę potrzeby dla zachowania określonych w rozporządzeniu Ministra Środowiska z dnia 14 czerwca 2007 r., w sprawie dopuszczalnych poziomów hałasu w środowisku na terenach objętych ochroną akustyczną MN, MN/U należy w projektowanych obiektach zastosować materiały o zwiększonej izolacyjności akustycznej lub zastosować inne środki techniczne. Do czasu realizacji nowych dróg i węzłów drogowych obowiązują dotychczasowe rozwiązania.

Miejscowy plan zagospodarowania przestrzennego sporządzony dla przedstawionego obszaru umożliwi zagospodarowanie terenów dotychczas użytkowanych rolniczo w sposób zorganizowany, zgodnie z wnioskami właścicieli gruntów oraz założeniami studium.

Z przytoczonych względów, przedstawienie Radzie Miejskiej projektu uchwały o przystąpieniu do sporządzenia miejscowego planu zagospodarowania przestrzennego dla obszaru określonego w uchwale, jest uzasadnione.

BRANISZ  
mgr inż. Marcin Adamek