

**UCHWAŁA NR XXV/227/2020  
RADY MIEJSKIEJ W PLESZEWIE**

z dnia 15 października 2020 r.

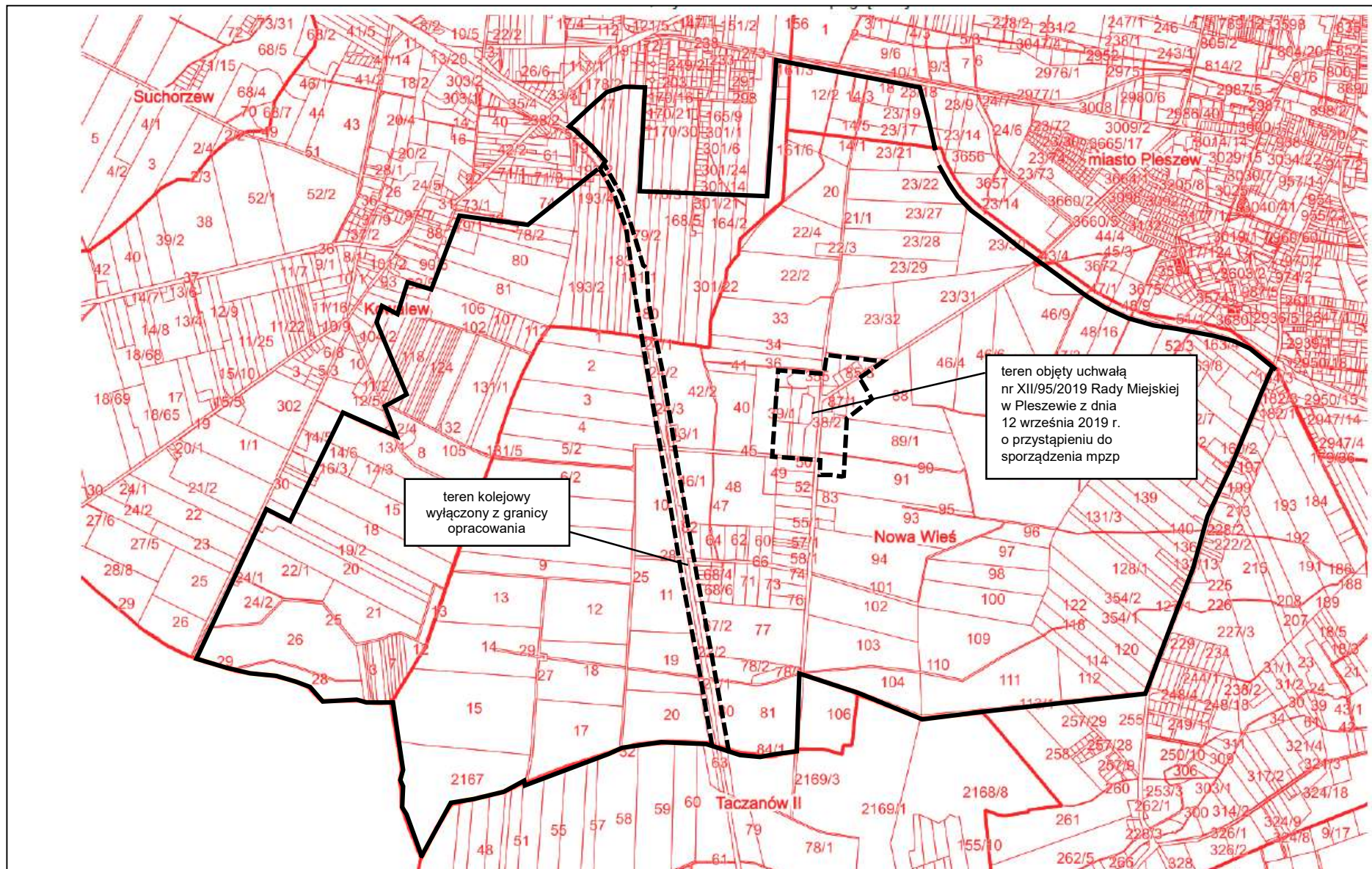
**w sprawie przystąpienia do sporządzenia miejscowego planu zagospodarowania przestrzennego obszaru przy ul. 70 Pułku Piechoty w Pleszewie i w obrębie wsi Kowalew, Nowa Wieś, gmina Pleszew**

Na podstawie art. 18 ust.2 pkt. 15 ustawy z dnia 8 marca 1990 roku o samorządzie gminnym (Dz. U. z 2020 r., poz. 713), art. 14 ust.1 ustawy z dnia 27 marca 2003 r. o planowaniu i zagospodarowaniu przestrzennym (Dz. U. z 2020 r., poz. 293 ze zmianami) Rada Miejska w Pleszewie uchwala, co następuje:

§ 1. Przystępuje się do sporządzenia miejscowego planu zagospodarowania przestrzennego dla obszaru w obrębach geodezyjnych: miasto Pleszew, Kowalew i Nowa Wieś, gmina Pleszew, przedstawionego w załączniku do uchwały.

§ 2. Wykonanie uchwały powierza się Burmistrzowi Miasta i Gminy Pleszew.

§ 3. Uchwała wchodzi w życie z dniem jej podjęcia.



## UZASADNIENIE

do uchwały nr XXV/227/2020 Rady Miejskiej w Pleszewie z dnia 15 października 2020 r.

Sporządzona w m-cu wrześniu 2020 r. analiza zasadności przystąpienia do sporządzenia miejscowego planu zagospodarowania przestrzennego dla wybranych obrębów geodezyjnych w gminie Pleszew wykazała potrzebę sporządzenia planu miejscowego m.in. dla obszaru określonego w niniejszej uchwale.

Uchwałą intencyjną obejmuje się obszar przedstawiony w załączniku graficznym do uchwały, zlokalizowany w obrębach geodezyjnych: miasto Pleszew, Kowalew i Nowa Wieś, gmina Pleszew.

Uchwałą o przystąpieniu do sporządzenia miejscowego planu zagospodarowania przestrzennego podejmuje rada gminy, na podstawie art. 14 ust. 1 ustawy z dnia 27 marca 2003 r. o planowaniu i zagospodarowaniu przestrzennym, w celu ustalenia przeznaczenia terenów oraz określenia sposobów ich zagospodarowania i zabudowy.

Z ww. analizy wynika, że pożądane jest sporządzenie planów zagospodarowania przestrzennego dla całych obrębów geodezyjnych, by decydować o kształcie zagospodarowania kompleksowo. Pożądane jest to zwłaszcza na terenach podmiejskich, w celu przeznaczenia terenów w powiązaniu z kierunkami rozwoju ustalonymi w studium uwarunkowań i kierunków zagospodarowania przestrzennego gminy Pleszew.

Studium uwarunkowań i kierunków zagospodarowania przestrzennego gminy Pleszew dla przedmiotowego obszaru ustala następujące funkcje:

- istniejące i projektowane tereny o dominującej funkcji obiektów produkcyjnych, składów i magazynów lub zabudowy usługowej, oznaczone na rysunku studium pt. „Kierunki rozwoju” symbolem P/U,
- istniejące i projektowane tereny o dominującej funkcji usługowej, oznaczone symbolem U,
- istniejące i projektowane tereny o dominującej funkcji mieszkaniowej jednorodzinnej, oznaczone symbolem MN,
- istniejące i projektowane tereny o dominującej funkcji mieszkaniowej z dopuszczeniem lokalizacji funkcji usługowej, oznaczone symbolem MU,
- tereny upraw rolnych z dopuszczeniem zabudowy zagrodowej i zalesień,
- tereny projektowanego przebiegu drogi ekspresowej klasy S.

Ponadto teren objęty granicami planu zlokalizowany jest częściowo w granicach wskazanych w studium do sporządzenia miejscowego planu zagospodarowania przestrzennego.

Projekt uchwały uwzględnia obszary, dla których uzasadnione i pożądane jest sporządzenie miejscowego planu zagospodarowania przestrzennego, w celu umożliwienia zagospodarowania terenu w sposób zorganizowany i zgodny z kierunkami rozwoju gminy przyjętymi w obowiązującym ww. studium.

Z przytoczonych względów, przedstawienie Radzie Miejskiej projektu uchwały o przystąpieniu do sporządzenia miejscowego planu zagospodarowania przestrzennego dla przedmiotowego obszaru, jest uzasadnione.