

**UCHWAŁA NR VI/58/2024**  
**RADY MIEJSKIEJ W PLESZEWIE**

z dnia 24 października 2024 r.

**w sprawie przystąpienia do sporządzenia miejscowego planu zagospodarowania przestrzennego dla części obrębów ewidencyjnych Rokutów, Turowy, Zawady, Grodzisko, Zawidowice, Lenartowice, gmina Pleszew**

Na podstawie art. 18 ust. 2 pkt 5 ustawy z dnia 8 marca 1990 r. o samorządzie gminnym (Dz. U. z 2024r. poz. 1465) art. 14 ust. 1, 2 i 4 ustawy z dnia 27 marca 2003r. o planowaniu i zagospodarowaniu przestrzennym (Dz. U. z 2024 r. poz. 1130) art. 7 ust. 2 ustawy z dnia 20 maja 2016 r. o inwestycjach w zakresie elektrowni wiatrowych (Dz. U. z 2024 r., poz. 317), uchwała się, co następuje:

§ 1. Przystępuje się do sporządzenia miejscowego planu zagospodarowania przestrzennego, na podstawie którego lokalizowane będą elektrownie wiatrowe, na części terenów w obrębach ewidencyjnych: Rokutów, Turowy, Zawady, Grodzisko, Zawidowice, Lenartowice, gmina Pleszew.

§ 2. Granice obszaru objętego projektem planu miejscowego określają załączniki graficzne nr 1 i 2 do uchwały.

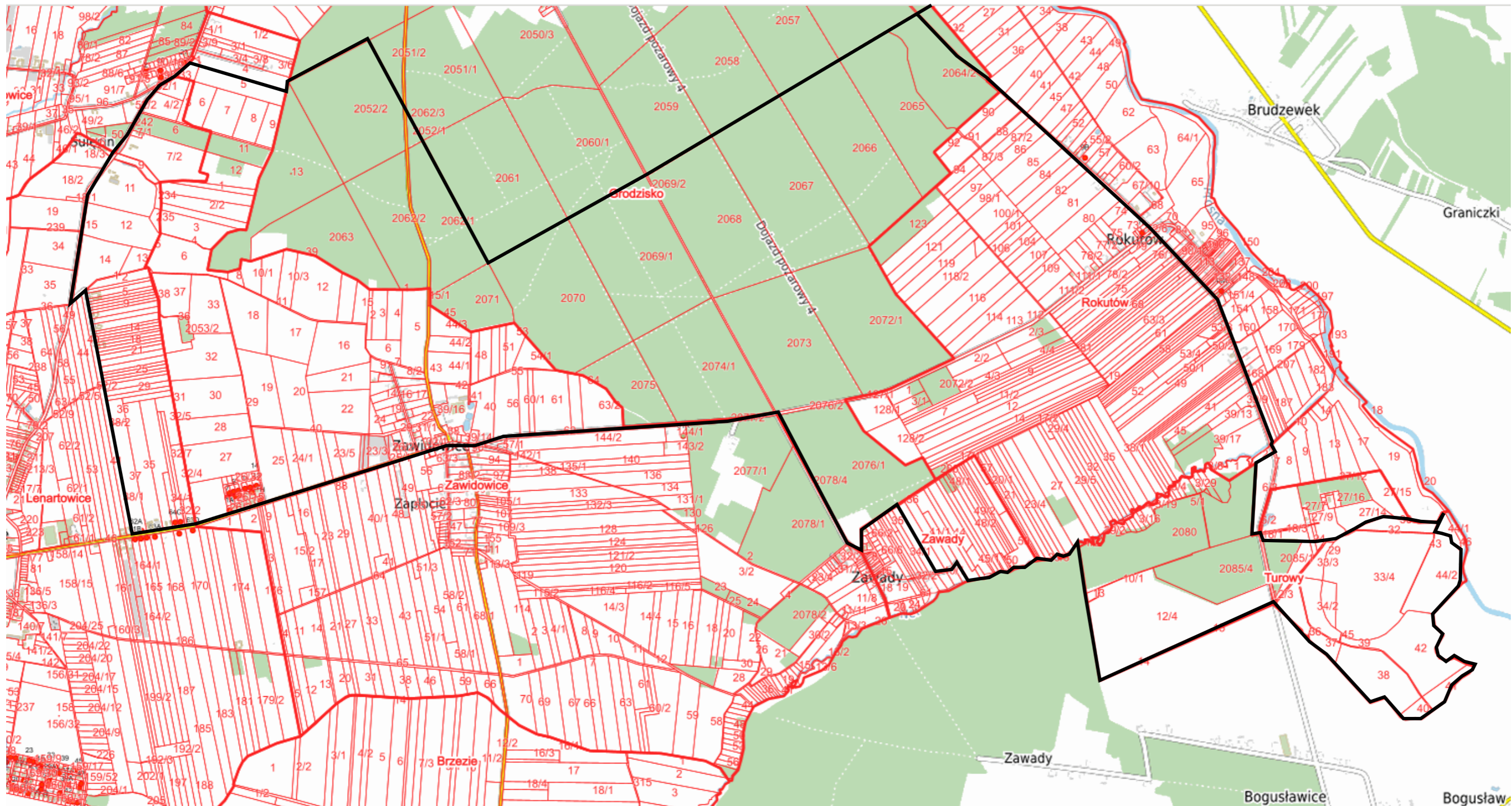
§ 3. Opracowanie i uchwalenie miejscowego planu zagospodarowania przestrzennego dla części obrębów ewidencyjnych Rokutów, Turowy, Zawady, Grodzisko, Zawidowice, Lenartowice, gmina Pleszew może następować odrębnie dla poszczególnych fragmentów tego obszaru.

§ 4. Wykonanie uchwały powierza się Burmistrzowi Miasta i Gminy Pleszew.

§ 5. Uchwała wchodzi w życie z dniem podjęcia.

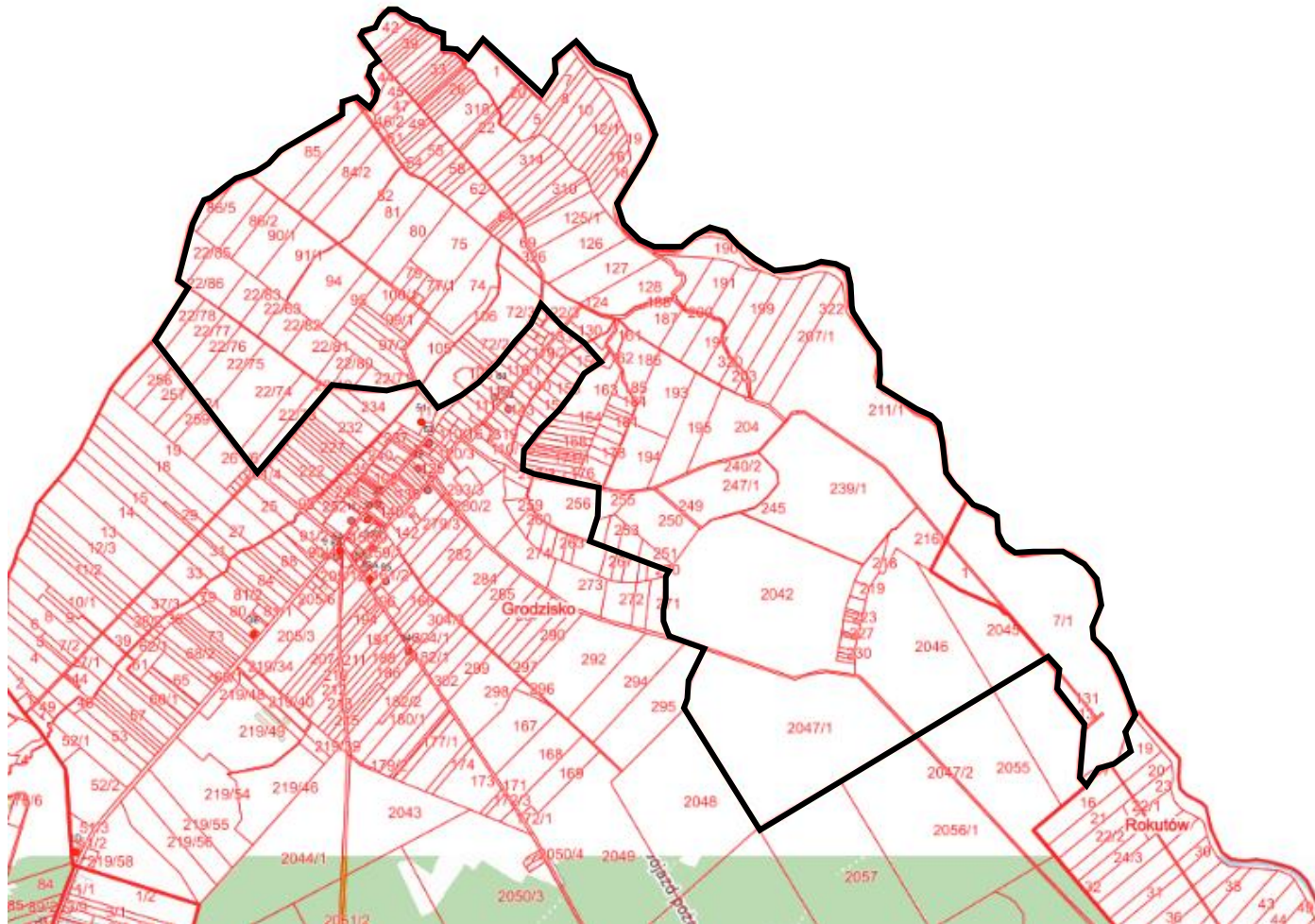
Przewodniczący Rady  
Miejskiej w Pleszewie

**Błażej Kaczmarek**



— granice obszaru objętego sporządzeniem miejscowego planu zagospodarowania przestrzennego dla części obrębów ewidencyjnych Rokutów, Turowy, Zawady, Grodzisko, Zawidowice, Lenartowice, gmina Pleszew





— granice obszaru objętego sporządzeniem miejscowego planu zagospodarowania przestrzennego dla części obrębów ewidencyjnych Rokutów, Turowy, Zawady, Grodzisko, Zawidowice, Lenartowice, gmina Pleszew

## UZASADNIENIE

do uchwały Nr VI/58/2024 Rady Miejskiej w Pleszewie z dnia 24 października 2024 roku

W dniu 16 maja 2024 r. do Urzędu Miasta i Gminy w Pleszewie wpłynął wniosek inwestora o sporządzenie miejscowego planu zagospodarowania przestrzennego, który umożliwi budowę elektrowni wiatrowych w obrębie miejscowości Rokutów, Turowy, Zawady, Grodzisko, Zawidowice, Lenartowice.

Zgodnie z art. 3 ustawy z dnia 20 maja 2016 r. o inwestycjach w zakresie elektrowni wiatrowych (Dz. U. z 2024 r., poz. 317) lokalizacja elektrowni wiatrowej następuje wyłącznie na podstawie planu miejscowego. W przypadku budowy elektrowni wiatrowej jej odległość od budynku mieszkalnego albo budynku o funkcji mieszanej jest równa lub większa od dziesięciokrotności całkowitej wysokości elektrowni wiatrowej, chyba że plan miejscowy określa inną odległość, wyrażoną w metrach, jednak nie mniejszą niż 700 metrów. Plan miejscowy sporządza się co najmniej dla obszaru położonego w granicach gminy, w której jest lokalizowana elektrownia wiatrowa, znajdującego się w odległości o której mowa powyżej.

W związku z powyższym w myśl art. 14 ust. 1 ustawy z dnia 27 marca 2003 roku o planowaniu i zagospodarowaniu przestrzennym (Dz. U. z 2024 r. poz. 1130) o przystąpieniu do sporządzenia miejscowego planu zagospodarowania przestrzennego rozstrzyga Rada Gminy w drodze uchwały. Jej podjęcie rozpoczyna procedurę sporządzania miejscowego planu zagospodarowania przestrzennego, którą powierza się Burmistrzowi Miasta i Gminy Pleszew.

Zgodnie z art. 7 ust. 2 ustawy o inwestycjach w zakresie elektrowni wiatrowych (Dz. U. 2024 r. poz. 317), w uzasadnieniu dołączanym do projektu uchwały w sprawie przystąpienia do sporządzania planu miejscowego przewidującego lokalizację elektrowni wiatrowej zamieszcza się w szczególności informację dotyczącą maksymalnej całkowitej wysokości elektrowni wiatrowej, maksymalnej średnicy wirnika wraz z łopatami oraz maksymalnej liczby elektrowni wiatrowych, które zostaną określone w tym planie.

W związku z tym w sporządzanym miejscowym planie zagospodarowania przestrzennego, na podstawie niemiejszej uchwały, zostaną określone:

1. maksymalna całkowita wysokość elektrowni wiatrowych – 260 metrów,
2. maksymalna średnice wirnika wraz z łopatami – 190 metrów,
3. maksymalna liczba elektrowni wiatrowych – 5.

Wobec powyższego Burmistrz Miasta i Gminy Pleszew zdecydował o uwzględnieniu wniosku i przystąpieniu do opracowania planu miejscowego dotyczącego lokalizacji wnioskowanej inwestycji.

Opracowanie przedmiotowego planu ma na celu określenie zasad zabudowy i zagospodarowania, uporządkowanie formalne i przestrzenne terenów, w tym ukształtowanie struktury przestrzennej, a także wskazanie rozwiązań technicznych mających na celu maksymalną ochronę przyległych terenów.

Podjęcie uchwały o przystąpieniu do sporządzenia miejscowego planu zagospodarowania przestrzennego dla części obrębów Rokutów, Turowy, Zawady, Grodzisko, Zawidowice, Lenartowice w gminie Pleszew, zgodnie z art. 14 ust. 5 ustawy o planowaniu i zagospodarowaniu przestrzennym (Dz. U. z 2024 r. poz. 1130) zostało poprzedzone wykonaniem analizy dotyczącej zasadności przystąpienia do sporządzenia planu wraz z ustaleniem niezbędnego zakresu prac planistycznych.

Mając na uwadze powyższe stwierdzono, iż sporządzenie miejscowego planu zagospodarowania przestrzennego jest zasadne, a podjęta uchwała stanowi wyraz woli Rady Miejskiej w Pleszewie względem kształtowania przestrzeni na terenie gminy Pleszew.